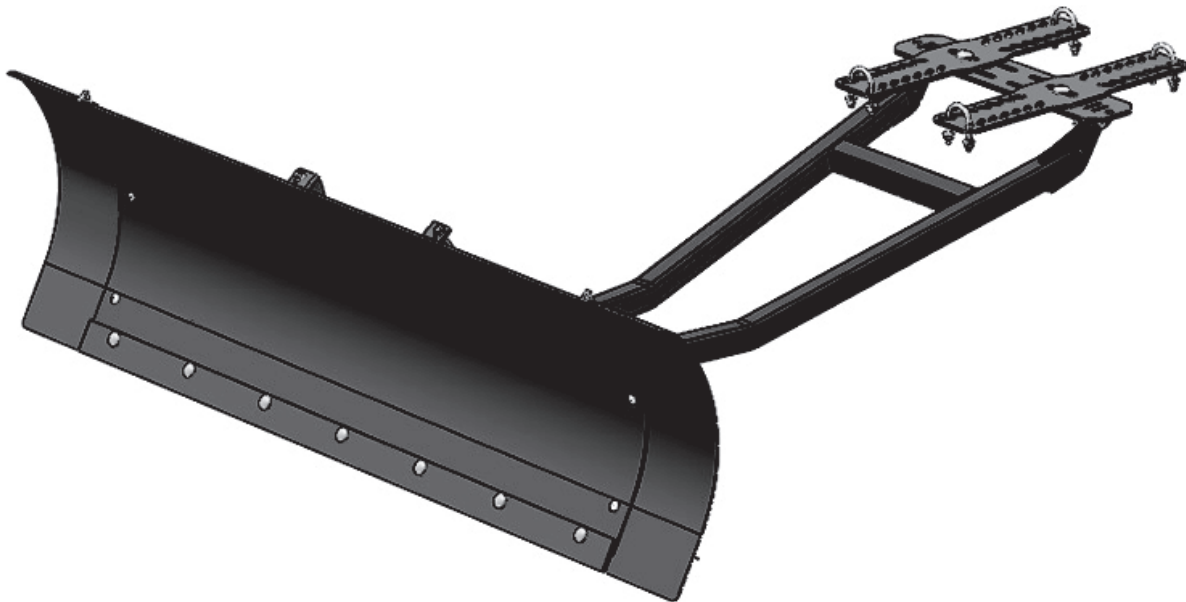




# BOZEMAN

**86059 : EXTENSIBLE DE 1,2 À 1,5 M (47 À 59 PO)**  
**86069 : KIT CHASSE-NEIGE VTT/UTV EXTENSIBLE**  
**DE 1,5 M À 1,8 M (59 À 70 PO)**

## Manuel du propriétaire



### AVIS

Le kit chasse-neige nécessite que le VTT ou l'UTV soit équipé d'un treuil fixé à l'avant pour soulever et abaisser la lame.

Le kit chasse-neige n'est pas compatible avec les modèles Can-Am Outlander.

### ⚠️ AVERTISSEMENT

Ce kit chasse-neige est prévu pour être utilisé **UNIQUEMENT HORS ROUTE**. Il n'est **PAS** prévu pour être utilisé sur les routes ou autoroutes publiques. L'utilisation systématique d'un casque et d'un dispositif de protection homologués **PEUT VOUS SAUVER LA VIE!**

Les autorités fédérales, étatiques, provinciales et municipales ont des règlements différents en ce qui concerne la conduite de véhicules hors route. Apprenez et respectez les règlements en vigueur dans votre région.







### ⚠️ AVERTISSEMENT

**LISEZ ET COMPRENEZ CE MANUEL D'INSTRUCTIONS AVANT D'UTILISER CE PRODUIT. LE NON-RESPECT DE CETTE CONSIGNE PEUT ENTRAÎNER DES BLESSURES GRAVES, VOIRE LA MORT.**




Conservez ce manuel d'instructions pour toute référence ultérieure.




Ce manuel d'instructions est destiné à votre bénéfice. Veuillez lire et suivre les étapes de sécurité, d'installation, de maintenance et de dépannage décrites dans ce document afin de garantir la sécurité et la satisfaction de votre produit. Le contenu du présent manuel d'instructions est basé sur les dernières informations sur le produit disponibles au moment de la publication. Le fabricant se réserve le droit d'apporter des modifications aux produits à tout moment et sans préavis. Les instructions de sécurité fournies dans le présent manuel ne sont pas destinées à couvrir toutes les conditions et pratiques possibles qui peuvent survenir lors de l'utilisation, de la maintenance et du nettoyage de l'équipement électrique. Faites toujours preuve de bon sens et prêtez une attention particulière à toutes les mentions DANGER, AVERTISSEMENT, ATTENTION et AVIS dans le présent manuel.

SYMBOLES D'AVERTISSEMENT ET	
	C'est le symbole d'alerte de sécurité. Il est utilisé pour vous avertir des risques potentiels de lésions corporelles. Respectez tous les messages de sécurité qui suivent ce symbole pour éviter tout risque de lésions corporelles, voire la mort.
 <b>Danger</b>	Indique une situation dangereuse qui, si elle n'est pas évitée, entraînera la mort ou des blessures graves.
 <b>AVERTISSEMENT</b>	Indique une situation dangereuse qui, si elle n'est pas évitée, pourrait entraîner la mort ou des blessures graves.
 <b>Attention</b>	Indique une situation dangereuse qui, si elle n'est pas évitée, pourrait des blessures mineures ou modérées.
<b>Avis</b>	Traite des pratiques non liées aux lésions corporelles.
<b>Attention</b>	

**Conservez les étiquettes.** Les étiquettes sur ce produit, le cas échéant, contiennent des informations importantes. Si elles sont illisibles ou manquantes, contactez Star-Asia USA, LLC pour obtenir des étiquettes de remplacement gratuites.

L'étiquette de votre outil peut comporter les symboles suivants. Les symboles et leurs définitions sont les suivants :

Symbole	Propriété ou déclaration
	Symbole d'alerte de sécurité
	Lisez et comprenez ce manuel d'instructions avant d'utiliser ce produit.
	Portez des lunettes de sécurité homologuées par l'ANSI (ou la norme nationale applicable) ou des lunettes de protection correctement ajustées et offrant une protection frontale et latérale.

Symbole	Propriété ou déclaration
	Utilisez une protection de l'ouïe approuvée, comme des bouchons d'oreille ou des silencieux d'oreille.
	porter un casque de sécurité approuvé par le DOT
	Portez des gants antivibrations lors de l'utilisation.

## USAGE PRÉVU

Le kit chasse-neige BOZEMAN comprend un support de montage de châssis qui peut être configuré pour s'adapter à la plupart des VTT et des UTV, ce qui permet de convertir ces véhicules en chasse-neige fonctionnel qui peut débayer la neige des allées, des trottoirs ou des petits parcs de stationnement où un équipement de déneigement plus important n'est pas pratique. Construit en acier de forte épaisseur, la lame du chasse-neige peut être ajustée à quatre angles d'inclinaison et à sept angles de lame allant jusqu'à 18°, droite et gauche. Le support de montage du châssis fournit une garde au sol maximale et la barre de poussée de la lame s'installe et se retire facilement à l'aide de deux goupilles à libération rapide. L'utilisation nécessite un treuil ou un kit de levage manuel. Le chasse-neige n'est PAS configuré pour être utilisé sur les voies publiques et est prévu pour être utilisé hors route UNIQUEMENT. Consultez les services de transport fédéraux et nationaux concernant les règlements en matière de sécurité relatifs au chasse-neige.

## SPECIFICATIONS

Spécification	Value
Largeur x hauteur de lame 86059 / 86069	1 200 à 1 500 x 405 mm (47 1/4 à 59 po x 17 3/8 po)
	1 500 à 1 800 x 405 mm (59 à 70 7/8 po x 17 3/8 po)
Barre d'usure de la lame	6,35 x 5,1 mm (1/4 x 2 po)
Matériau de la lame	Jauge 13 (~1.83 mm) Acier
Réglage d'angle de la lame	-33°, -22°, -11°, 0°, 11°, 22°, 33°

Spécification	Value
Longueur totale	1 350 mm (53 po)
Poids :	43 kg (95 lb)
	86059 / 86069
Finition	Revêtement en poudre
Couleur	Noir
Type barre de poussée	Libération rapide

## DÉBALLAGE ET INSPECTION

Lors du déballage, veuillez inspecter soigneusement le produit pour vous assurer qu'il est intact et non endommagé. Si des pièces sont manquantes ou cassées, veuillez appeler le 1-800-386-0191 dès que possible.

**AVERTISSEMENT** Ne pas utiliser ce produit s'il a été endommagé pendant l'expédition, la manutention ou après une mauvaise utilisation. N'utilisez pas le produit tant que les pièces n'ont pas été remplacées ou que le défaut n'a pas été rectifié. Le non-respect de cette consigne peut entraîner de graves dommages corporels ou matériels.

**AVERTISSEMENT** Le chasse-neige et ses pièces sont lourds. Il est recommandé de prévoir au moins deux personnes pour la déballer, la soulever, la déplacer et l'assembler. Suivez à tout moment les techniques de levage recommandées par l'administration de la santé et de la sécurité au travail (OSHA).

Retirez les pièces et accessoires de leur emballage et inspectez-les pour vérifier qu'ils ne sont pas endommagés. Assurez-vous que toutes les pièces énumérées dans le contenu sont incluses.

**Contenu du conditionnement :** Consultez la liste des pièces

## RÈGLES GÉNÉRALES DE SÉCURITÉ

**AVERTISSEMENT** LISEZ TOUS LES AVERTISSEMENTS DE SÉCURITÉ ET TOUTES LES INSTRUCTIONS. Le non-respect des avertissements et des instructions peut entraîner une décharge électrique, des blessures graves et/ou la MORT.

Conservez ce manuel d'instructions pour toute référence ultérieure.

### SÉCURITÉ DE LA ZONE DE TRAVAIL

- Assemblez, réglez et utilisez dans un environnement de travail sûr. Tenez votre zone de travail propre, bien éclairée et sans distractions. Placez l'éclairage de façon à ne pas travailler dans l'ombre.
- Tenez à l'écart de la zone de travail, toute personne ne portant pas l'équipement de sécurité approprié.
- Si vous travaillez seul, demandez toujours à quelqu'un de vous surveiller à intervalles réguliers, fixés à l'avance.
- Tenez hors de portée des enfants.
- Ne l'utilisez pas en présence de gaz, de poussières ou de liquides inflammables.

### SÉCURITÉ PERSONNELLE

- Portez un équipement de protection individuelle (ÉPI) approuvé par l'American National Standards Institute (ANSI) ou l'Association canadienne de normalisation (CSA).
- Portez toujours des lunettes de protection antichocs offrant une protection frontale et latérale des yeux. Les équipements de protection oculaire doivent être conformes aux normes ANSI Z87.1 ou CSA Z94.3-07 en fonction du type de travail effectué.
- Portez une protection auditive avec un indice de réduction du bruit approprié pour résister à l'augmentation des niveaux de décibels, lorsque vous travaillez près d'un moteur.
- Contrôlez l'outil, les mouvements personnels et l'environnement de travail pour éviter les blessures ou les dommages à l'équipement ou au véhicule.
- N'utilisez pas ni n'ajustez ou effectuez une maintenance sur une quelconque partie du chasse-neige lorsque vous êtes fatigué ou sous l'influence de drogues, d'alcool ou de médicaments.
- Portez des vêtements de protection conçus pour l'environnement de travail et l'équipement.
- Évitez de porter des vêtements ou des bijoux qui peuvent s'emmêler, lorsque vous utilisez ou travaillez sur le chasse-neige. Gardez les cheveux longs, couverts et attachés.
- Portez des gants qui assurent une protection en fonction des matériaux de travail.  
*Remarque :* Ne portez pas de gants lors du fonctionnement d'un outil qui peut s'accrocher au matériau et tirer la main dans l'outil.
- Ne tendez pas trop les bras lors de l'utilisation. Portez des chaussures antidérapantes afin de conserver une bonne assise et un bon équilibre, ce qui permet un meilleur contrôle dans des situations inattendues.
- Gardez les doigts à l'écart des points de pincement autour du chasse-neige.
- La capacité du conducteur à utiliser en toute sécurité cet équipement hors route dépend largement de sa capacité à faire preuve de jugement. L'opérateur doit avoir l'âge, la compréhension, les capacités mentales et physiques suffisantes pour utiliser cet équipement en toute sécurité. RESPECTEZ TOUJOURS LA LIMITE D'ÂGE RECOMMANDÉE DE 16 ANS POUR LES OPÉRATEURS.

### MESURES DE SÉCURITÉ SPÉCIFIQUES

**AVERTISSEMENT** L'utilisation d'un chasse-neige incorrectement assemblée ou installée peut être très dangereuse. Si vous ne vous sentez pas à l'aise ou en confiance pour l'assembler, ou l'installer, demandez les services d'un technicien compétent et qualifié pour l'assembler et l'installer pour vous.

**AVERTISSEMENT** NE laissez PAS le confort ou la familiarité avec le produit (acquis par une utilisation répétée) remplacer le strict respect des règles de sécurité de l'outil. Pour éviter les dommages, les lésions corporelles graves voire la MORT, suivez ces mesures de sécurité :

- N'utilisez pas le chasse-neige si des pièces sont endommagées, brisées ou égarées. Réparez ou remplacez les pièces.
- N'utilisez pas le chasse-neige s'il semble ou a l'air de fonctionner anormalement. Faites appel à un technicien qualifié pour réparer et vérifiez le bon fonctionnement du chasse-neige et de ses éléments avant de l'utiliser.
- L'assemblage, la maintenance et/ou la réparation du chasse-neige et de ses éléments ne doivent être effectués que par des personnes ayant des compétences mécaniques, une expérience et un jugement suffisant (tels que les concessionnaires d'équipements de plein air, les concessionnaires de motos ou les ateliers de réparation d'équipements motorisés) afin de ne pas créer de conditions dangereuses ou de modifications.
- Les vêtements lâches, les cheveux longs ou les articles portés par l'opérateur doivent être entièrement contenus ou couverts pour éviter qu'ils ne se prennent dans les pièces en mouvement.
- Utilisez l'outil approprié pour le travail. Cet équipement a été conçu pour une fonction spécifique. Ne démontez pas, ne modifiez pas ou n'altérez pas cet équipement et ne l'utilisez pas à des fins non prévues.
- Lisez et comprenez le manuel de votre VTT/UTV, y compris toutes les mesures de sécurité et de fixation du véhicule, avant d'utiliser ce produit.

- Assurez-vous que le VTT ou l'UTV est à l'arrêt, que les freins sont verrouillés et que les roues sont bloquées avant de fixer ou d'enlever la barre de poussée du chasse-neige afin d'éviter tout mouvement involontaire.
- N'utilisez jamais le chasse-neige si le support de montage du châssis est desserré ou ne fonctionne pas correctement.
- Gardez les mains et les doigts à l'écart des points de pincement lors de l'utilisation, du réglage, de la mise en place et de l'installation.
- Attachez la barre de poussée du chasse-neige à un véhicule qui se trouve sur une surface stable, plane et non glissante.
- Relevez TOUJOURS la lame du chasse-neige lorsque vous conduisez le véhicule et que vous n'effectuez pas d'opérations de déneigement. ENLEVEZ la barre de poussée du chasse-neige une fois les opérations de déneigement terminées et avant d'utiliser le véhicule à d'autres fins.
- Vérifiez que toutes les fixations sont bien serrées et que les axes de chape de retenue de la barre de poussée sont bien engagés avec les épingles à cheveux installées pour éviter que les axes de chape ne tombent.
- Vérifiez que le mécanisme de pivotement de l'angle de la lame fonctionne correctement et qu'il est verrouillé avant l'utilisation.
- **LORS DE L'UTILISATION DU CHASSE-NEIGE :**
  1. Le propriétaire de l'équipement doit s'assurer que tous les opérateurs ont lu et compris les consignes de sécurité figurant dans le manuel de l'utilisateur du véhicule et du chasse-neige avant toute utilisation.
  2. Ne permettez pas à des passagers de monter sur le véhicule.
  3. Prévoyez une distance d'arrêt accrue en raison du poids de remorquage supplémentaire.
  4. Prévoyez un rayon de braquage plus important lors des virages.
  5. Conduisez le véhicule à une vitesse de marche lorsque la lame ou la barre de poussée sont installées. **NE DÉPASSEZ PAS 8 KM/H (5 M/H), MÊME AVEC LA LAME EN POSITION RELEVÉE.**
- 6. Chassez la neige lentement, en faisant preuve de prudence. Un choc avec un objet caché peut entraîner un arrêt soudain du véhicule ou une perte de contrôle.
- 7. N'utilisez pas le véhicule avec un chasse-neige monté sur des pentes supérieures à 10 degrés.
- 8. Ne vous tenez pas debout ou ne montez pas sur la lame du chasse-neige.
- 9. Ne placez jamais vos mains ou vos pieds sous la lame.
- 10. Ne vous approchez pas des pièces en mouvement, des câbles et des articulations. Gardez les autres à une distance de sécurité lors de l'utilisation ou du réglage du chasse-neige.
- 11. Inspectez tous les mécanismes du chasse-neige, les fixations, les câbles et effectuez les réglages nécessaires avant la mise en service.
- 12. Ne laissez pas le véhicule sans surveillance. Abaissez la lame du chasse-neige en position basse, arrêtez le moteur, retirez les clés et serrez le frein de stationnement avant de quitter le véhicule.
- Les terrains humides, glissants, accidentés ou escarpés sont potentiellement dangereux et peuvent entraîner des blessures si l'on ne prend pas les précautions nécessaires. Des vitesses lentes sont nécessaires pour utiliser le chasse-neige en toute sécurité dans ces conditions. Le conducteur doit faire preuve de discernement, de compétence et d'expérience pour choisir une vitesse adaptée au terrain et aux conditions de conduite.
- Débranchez le chasse-neige du VTT ou de l'UTV après chaque utilisation et avant de procéder à l'entretien du véhicule ou du chasse-neige.
- Les opérateurs âgés de moins de 18 ans doivent être supervisés par un adulte à tout moment lorsqu'ils utilisent cet équipement.
- L'utilisation de ce chasse-neige nécessite des compétences acquises par la pratique au fil du temps. Prenez le temps d'apprendre les techniques de base bien avant d'utiliser le chasse-neige et l'un de ses éléments.
- Ne circulez que sur des terrains sûrs et familiers. Évitez les pentes raides et prévoyez des distances de freinage supplémentaires, en particulier sur les surfaces mouillées.

## ASSEMBLAGE ET INSTALLATION



### AVERTISSEMENT

**Il s'agit d'une machine dangereuse.** Le chasse-neige et ses éléments peuvent être dangereux s'ils sont mal assemblés. Si vous ne vous sentez pas à l'aise pour l'assembler, demandez alors à un technicien qualifié de l'assembler.

Le chasse-neige devra être préassemblé par l'utilisateur ou par un technicien compétent. Suivez les étapes ci-dessous pour vous assurer d'un assemblage adéquat.

**Outils requis pour l'assemblage :**

- Jeu de clés métriques à fourche/à douille
- Clés dynamométriques
- Tournevis à douille et douilles métriques
- Équerre de charpentier/ruban adhésif de peintre

**LES ÉLÉMENTS ENTRE PARENTHÈSES () RENVOIENT AUX NUMÉROS D'ARTICLES DE LA LISTE DES PIÈCES.**

**Étape 1 : Ouvrez la caisse d'expédition.** Ouvrez la caisse d'expédition et retirez la couverture plastique.

**Étape 2 : Déballer la quincaillerie.** Une fois la partie supérieure enlevée, retirez soigneusement chaque pièce et mettez-les de côté. Retirez les éventuelles protections en plastique des différentes pièces. Placez les objets similaires ensemble pour les retrouver facilement.

**Étape 3 : Vérifiez que les pièces sont correctes.** Vérifiez que les pièces correspondent aux éléments de la liste des pièces et que la quantité est correcte. Si des pièces sont manquantes ou cassées, veuillez appeler Star-Asia au 1-800-386-0191 dès que possible.

**Étape 4 : Localisez les pièces du support de montage et placez-les près du VTT/de l'UTV.** Dans un endroit bien éclairé et avec suffisamment d'espace pour assembler le support de montage du chasse-neige au bas du châssis du véhicule, placez les éléments 1 à 10 près du véhicule.

**Étape 5 : Installez le support de montage horizontal (1) sur le châssis du véhicule.** Assurez-vous que le véhicule est froid avant de commencer. Une fois le véhicule soulevé, les roues calées et les freins serrés, regardez sous le véhicule et déterminez si le châssis est en tubes ronds ou en tubes carrés. Utilisez les boulons en U pour tubes ronds (10) si le châssis est en tubes ronds, et les boulons en U pour tubes carrés (1 et 2) si le châssis est en tubes carrés. Remarque: choisissez la forme et la taille appropriées au besoin

1. Placez le boulon en U (1,2 ou 10) sur le châssis, les filetages étant orientés vers le bas. Positionnez les boulons en U de manière à ce qu'ils soient séparés le plus possible.
2. Installez un boulon de carrosserie (3) dans la fente centrale de chaque support de montage vertical (9) et utilisez un morceau de ruban adhésif au dos du boulon pour le maintenir en place. (Fig.2)
3. En écartant le plus possible les boulons en U, placez un support de montage vertical (9) sur les boulons en U, les

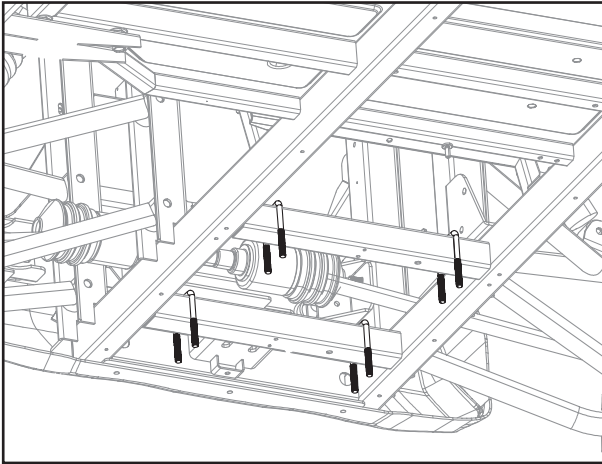


Fig. 1

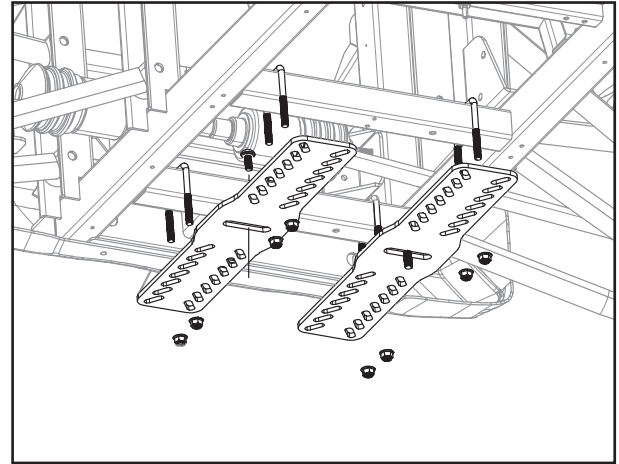


Fig. 2

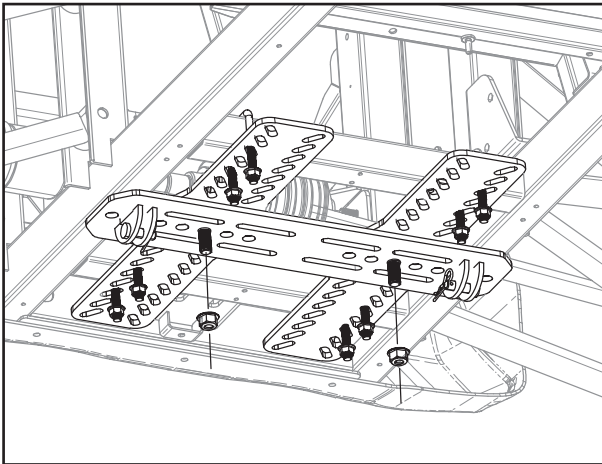


Fig. 3

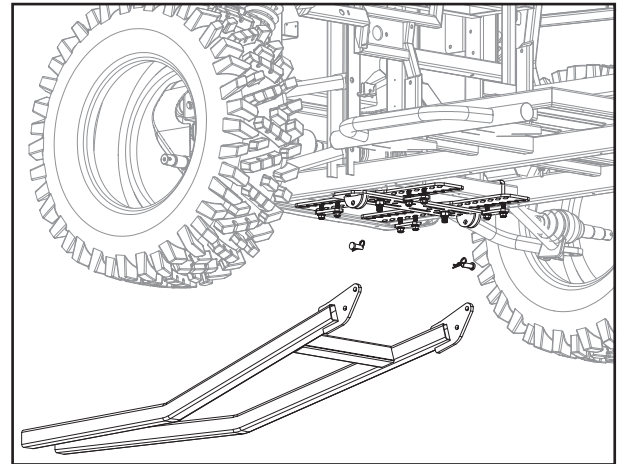


Fig. 4

filetages du boulon de carrosserie (3) étant orientés vers le bas. Placez un contre-écrou à collerette (8) sur chaque filetage de boulon en U (4 au total). Vissez les contre-écrous de manière à ce qu'ils touchent le support de montage vertical (9), mais ne les serrez pas. Répétez cette opération pour l'autre support de montage vertical (fig. 2).

4. Placez le support de montage horizontal (7) sur les deux boulons de carrosserie (3). Placez deux rondelles plates (4) sur les boulons de carrosserie (3), puis vissez les contre-écrous (4) de manière à ce qu'ils touchent le support de montage horizontal (7), mais ne les serrez pas.
5. Serrez les huit contre-écrous (8) sur les boulons en U à un couple compris entre 21,7 et 24,9 Nm (192 et 220 po-lb).
6. Utilisez une équerre de charpentier et vérifiez que le support de montage horizontal (7) est perpendiculaire au châssis du véhicule. Serrez les deux contre-écrous (4) à un couple compris entre 6,2 et 7,3 Nm (55 et 65 po-lb).
7. La barre de poussée (26) étant dans la bonne orientation, placez les oreilles de la barre de poussée (26) sur les fentes avant ou arrière du support de montage horizontal (7). Fixez-la en place à l'aide des axes de chape à dégagement rapide (5) et installez les épingles à cheveux (6) sur les deux axes de chape (11) pour éviter qu'ils ne tombent.
8. Abaissez le véhicule.

**ÉTAPE 6 : Installez la lame sur la barre de poussée.** Placez une entretoise (24) dans les trous de chaque côté de la barre de poussée (26), puis alignez les trous de la lame principale (27) et insérez un boulon (22) avec une rondelle plate (23) depuis l'extérieur. Assurez-vous que l'entretoise (24) est correctement insérée dans le trou. Placez une autre rondelle plate (23) sur le boulon, puis vissez le contre-écrou (25) sur le boulon, mais ne le serrez pas. Répétez l'opération pour l'autre côté. Serrez les deux boulons (22) et les contre-écrous (25) à un couple compris entre 6,2 et 7,3 Nm (55 et 65 po-lb). Vérifiez que la lame (16) peut être inclinée vers l'avant et vers l'arrière. Si ce n'est pas le cas, vérifiez la position de l'entretoise (29). Sélectionnez la position souhaitée pour le boulon d'arrêt de pas (21) et fixez-le solidement en place à l'aide du contre-écrou (20). Répétez pour l'autre côté. Installez les boulons à œil (13) dans les trous situés en haut de la lame, puis accrochez chaque ressort d'extension (14) entre le boulon à œil (13) et les trous situés à l'arrière de l'ensemble pivotant. Si le ressort d'extension (14) ne peut être accroché à la fois au boulon à œil (13) et aux trous de la lame, desserrez le contre-écrou du boulon à œil jusqu'à ce qu'il y ait suffisamment de jeu. Serrez l'écrou sur le boulon à œil (25) jusqu'à ce que le ressort commence à s'étirer.

**ÉTAPE 7 : Installez les pieds de nivellement sur la lame.** Placez une entretoise (18) sur l'arbre du pied de nivellement (19), puis insérez l'arbre du pied de nivellement (19) dans le trou situé à l'arrière et en bas de la lame (27). Placez six rondelles plates (17) sur l'arbre du pied de nivellement (19), puis placez une autre entretoise (18) sur l'arbre du pied de nivellement (19). Installez l'axe de chape d'anneau de verrouillage (16) à travers le trou de l'arbre du pied de nivellement

(19) pour le maintenir en place. Répétez cette opération pour l'autre pied de nivellement (n° 19). Pour régler la hauteur du pied de nivellement (19), retirez le pied de nivellement (19), déplacez un certain nombre de rondelles sur le côté opposé, puis réinstallez-le. Veillez toujours à ce que les deux pieds de nivellement (19) comportent au moins une entretoise en haut et en bas, et le même nombre de rondelles des deux côtés de la lame.

---

## ENTRETIEN ET MAINTENANCE

---

### **ROUILLE ET CORROSION**

Bien que le chasse-neige ait été traité pour éliminer la rouille et la corrosion, il peut être nécessaire de le protéger des intempéries en la garant sous un toit en tôle ou un abri d'auto afin d'éviter les intempéries dues à la pluie et à la neige. Il est recommandé d'appliquer de la cire sur les surfaces peintes au moins une fois par an. Utilisez une peinture antirouille dans les zones où le revêtement de couleur a pu s'écailler ou s'égratigner profondément. Appliquez une couche de graisse au lithium sur tous les filetages exposés, les boulons de réglage et les écrous ou trous filetés qui ne sont pas utilisés.

---

### ÉLIMINATION

---

Recyclez un chasse-neige irrémédiablement endommagé dans l'installation appropriée.

Contactez votre municipalité locale pour obtenir une liste des installations d'élimination ou des règlements concernant les appareils électroniques, les piles, l'huile ou d'autres liquides toxiques.

**IMPORTANT! NE polluez PAS l'environnement en autorisant un déversement incontrôlé d'huile usagée.**

---

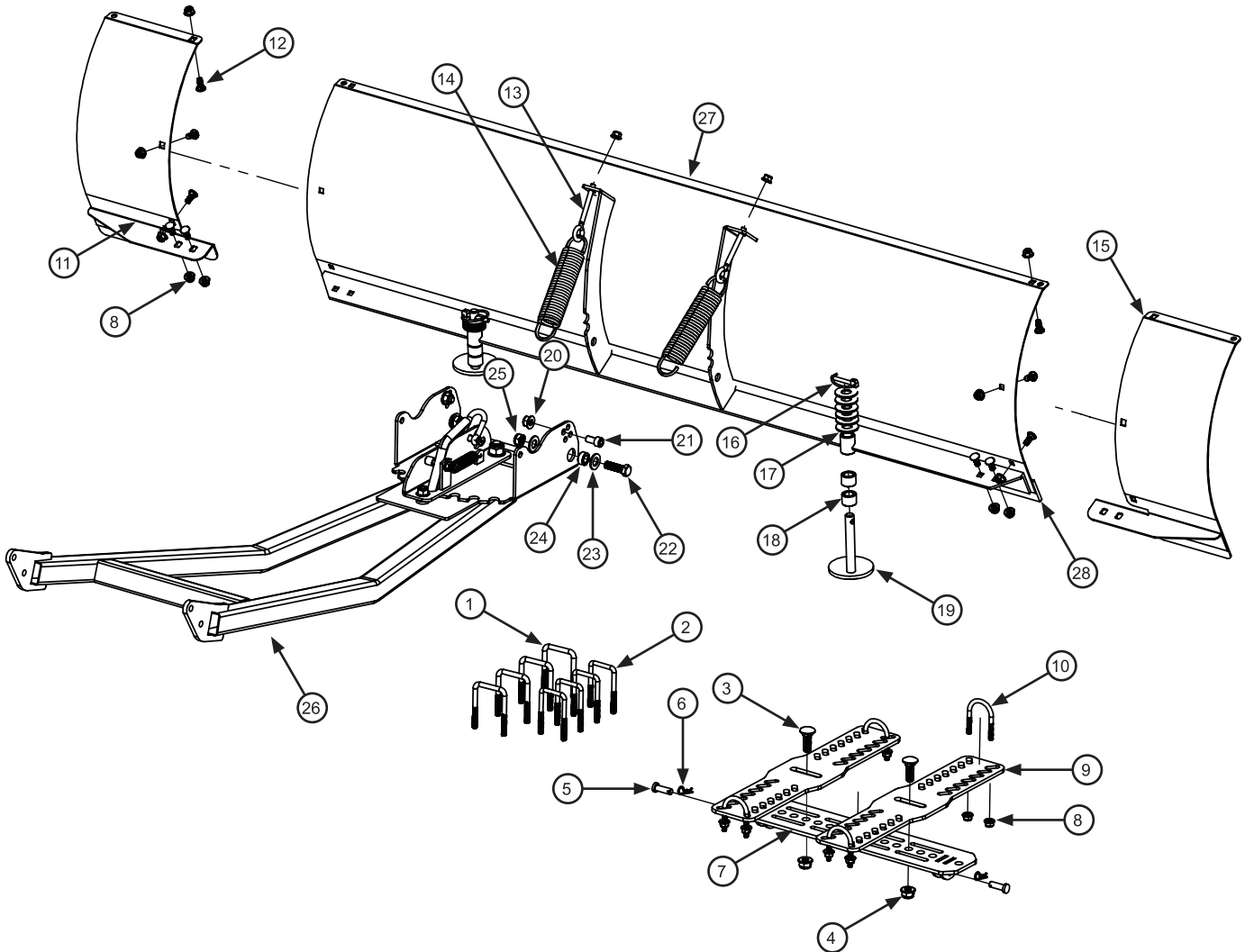
### DÉPANNAGE

---

Contactez votre distributeur pour trouver une solution si l'outil ne fonctionne pas correctement ou si des pièces sont manquantes.

Si vous n'y parvenez pas, faites appel à un technicien qualifié pour l'entretien de l'outil.

## LISTE DES PIÈCES



N°	Description	Qté
* 1	Boulon en U, carré M8x51x80	4
2	Boulon en U, carré M8x41x80	4
3	Boulon de carrosserie M12x35	2
4	Écrou, autobloquant à bride M12	2
5	Goupille, fendue ø9.7x31	2
6	Goupille en R, ø2,5	2
7	Support de montage, horizontal	1
8	Écrou, autobloquant à bride M8	20
9	Support de montage, vertical	2
10	Boulon en U, M8x39x65	4
11	Extension de lame, gauche	1
12	Boulon de carrosserie M8x20	10
13	Boulon à œil, M8x120	2
14	Ressort, extension	2

N°	Description	Qté
15	Extension de lame, droite	1
16	Goupille, chape d'anneau de verrouillage ø6x43	2
17	Rondelle plate, entretoise de pied	12
18	Entretoise, pied	4
19	Pied de nivellement	2
20	Écrou, autobloquant à bride M10	2
21	Vis d'assemblage à six pans creux, M10x20	2
22	Boulon, hexagonal M12x35	2
23	Rondelle plate, M12	4
24	Entretoise, M12	2
25	Écrou de blocage M12	2
26	Ensemble barre de poussée	1
27	Lame, principale	1
28	Lame, barre d'usure	1

Remarque : les pièces de fixation qui maintiennent la barre d'usure sont préassemblées et ne sont pas représentées dans le dessin des pièces.  
Les quantités de pièce de fixation de la barre d'usure 86059 et 85069 sont différentes.

\* Boulons en U pour châssis de 2 po inclus dans 85069

---

## GARANTIE LIMITÉE DE 90 JOURS

---

Star Asia-USA, LLC (ci-après appelé « vendeur ») garantit à l'acheteur original seulement, que ce produit est exempt de défaut en matériel ou de fabrication pendant une période de 90 jours à compter de la date d'achat pour un usage domestique.

### Garantie de rendement

La couverture de la garantie est déterminée par l'acheteur qui fournit au vendeur ou à son centre d'entretien autorisé une preuve adéquate de la date d'achat initiale. Les produits retournés, le fret payé d'avance et assuré, à notre usine ou à un centre d'entretien autorisé, seront inspectés et réparés ou remplacés, au choix du vendeur, sans frais s'il a été déterminé qu'ils sont défectueux et couverts par la garantie. Les pièces défectueuses ne faisant pas l'objet d'une usure normale seront réparées ou remplacées, à notre discrétion au cours des périodes de garantie mentionnées ci-dessus. Dans tous les cas, le remboursement est limité au prix d'achat payé. Autres que les frais de poste et les exigences d'assurance, aucuns frais ne seront chargés pour les réparations ou les remplacements couverts par cette garantie. Le fabricant n'assurera en aucun cas la responsabilité de la perte de l'unité, de toute perte de temps ou de la location, des inconvénients, de la perte commerciale ou tout autre dommage consécutif. Il n'y a aucune garantie qui s'étend au-delà de la description dans les présentes.

### Exclusions

La présente garantie ne couvre pas les pièces endommagées par l'usure normale, les conditions anormales, l'application fautive, le mauvais usage, l'abus, les accidents, l'utilisation à d'autres pressions ou températures que celles recommandées, un mauvais entreposage ou les dommages liés au transport. Les pièces endommagées ou usées par une utilisation dans des milieux poussiéreux ne sont pas couvertes par la garantie. Le non-respect des procédures d'utilisation et d'entretien recommandées annule la garantie. Les articles supplémentaires suivants ne sont pas couverts par la présente garantie : panne du produit causée par la pluie, l'humidité excessive, des environnements corrosifs ou tout autre contaminant, des défauts cosmétiques qui n'affectent pas le fonctionnement du produit. La présente garantie ne s'applique pas quand : le produit a été utilisé à des fins commerciales ou de location; des défauts de matériaux ou de fabrication ou des dommages occasionnés par des réparations ou des modifications ont été réalisés ou tentés par d'autres personnes ou l'utilisation non autorisée de pièces non conformes; le dommage a été causé par un abus, un mauvais entretien, une négligence ou un accident ou le dommage est causé par l'utilisation du produit après une défaillance partielle ou une utilisation avec les mauvais accessoires. La garantie ne s'applique pas aux accessoires. Le vendeur n'est pas responsable : des frais de main-d'œuvre, de la perte ou de dommage occasionné par une mauvaise utilisation, de l'entretien ou des réparations réalisés par des personnes autres que par le centre d'entretien autorisé de Star Asia-USA, LLC. L'utilisation de pièces de réparation autres que les pièces authentiques de Star Asia-USA, LLC annulera la garantie.

### Avis de non-responsabilité relatifs à la garantie

AUCUNE GARANTIE, ORALE OU ÉCRITE, AUTRE QUE CELLE CI-DESSUS N'EST DONNÉE EN CE QUI A TRAIT AU PRÉSENT PRODUIT, AUCUNE GARANTIE IMPLICITE DU VENDEUR EN LIEN AVEC CE PRODUIT Y COMPRIS MAIS SANS S'Y LIMITER, LES GARANTIES DE COMMERCIALITÉ OU DE BONNE CONDITION À DES FINS PARTICULIÈRES, SONT EXCLUES. LES RECOURS DE L'ACHETEUR OU DE L'USAGER SONT UNIQUEMENT ET EXCLUSIVEMENT MENTIONNÉS CI-DESSUS. STAR ASIA-USA, LLC NE SERA EN AUCUN CAS RESPONSABLE POUR TOUT DOMMAGE CONSÉCUTIF, ACCIDENTEL, INDIRECT OU SPÉCIAL. EN AUCUN CAS, QUE CE SOIT À LA SUITE D'UNE RUPTURE DE CONTRAT, DE GARANTIE, DE DÉLIT (Y COMPRIS LA NÉGLIGENCE) OU AUTREMENT, LA RESPONSABILITÉ DU VENDEUR NE SURPASSERA LE PRIX DU PRODUIT AYANT DONNÉ LIEU À LA RÉCLAMATION OU LA RESPONSABILITÉ. TOUTE RESPONSABILITÉ EN LIEN À L'UTILISATION DE CE PRODUIT PRENDRA FIN À L'EXPIRATION DES PÉRIODES DE GARANTIE SPÉCIFIÉES DANS LA PRÉSENTE.

### Limites des avis de non-responsabilité relatifs à la garantie

La durée de toute garantie implicite doit se limiter à un an de la date d'achat. Dans certains états des É.-U. et dans certaines provinces du Canada, il n'y a aucune limite de temps pour qu'une garantie implicite soit valide, par conséquent la limitation susmentionnée pourrait ne pas s'appliquer à votre situation. En aucun cas le vendeur ne sera tenu responsable des dommages accidentels ou consécutifs (y compris, mais sans s'y limiter, la perte de profits) survenus suite à la vente ou à l'utilisation du présent produit. Dans certains états des É.-U. et dans certaines provinces du Canada, l'exclusion ou la limitation de dommages accidentels ou consécutifs n'est pas permise, par conséquent la limitation susmentionnée pourrait ne pas s'appliquer à votre situation.

La garantie limitée vous donne des droits légaux spécifiques, et vous pourriez avoir d'autres droits qui varient d'un état à l'autre aux É.-U., d'une province à l'autre au Canada et au sein du Commonwealth de Porto Rico. Pour les couvertures de garantie dans d'autres pays, veuillez communiquer avec votre concessionnaire ou votre importateur local de Star Asia-USA, LLC.

Distribué par Star Asia-USA, LLC  
P.O. Box 58399, Renton, WA 98058 É.-U.  
Service à la clientèle : 1-800-386-0191  
adresse courriel : [info@titan-us.com](mailto:info@titan-us.com)  
©2023 Star Asia-USA, LLC

---