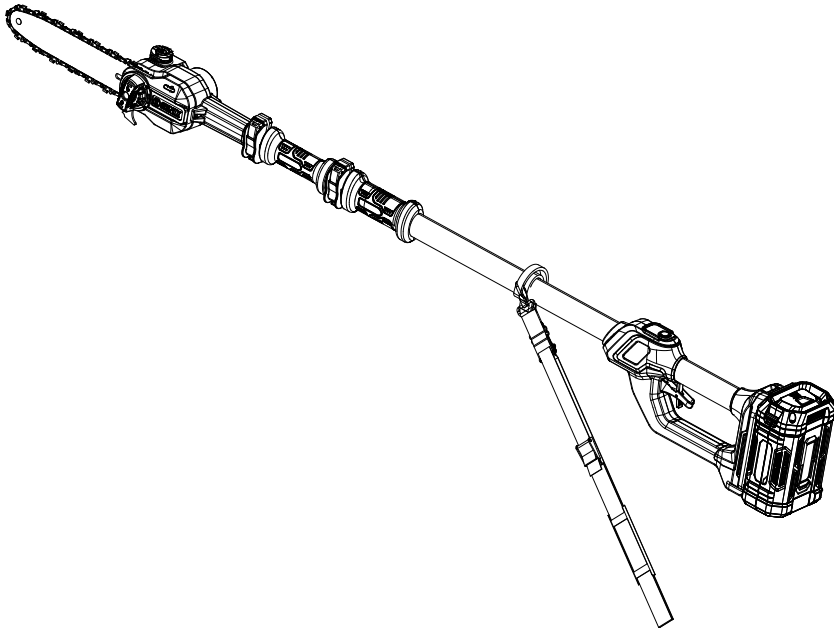




CORDLESS POLE SAW



CAUTION: Before using this tool, please read this manual completely, and follow all operating safety measures.

- SAFETY
- ASSEMBLY
- OPERATION
- MAINTENANCE
- WARRANTY

YAT USA INC. 10506 Bryton Corporate Center Dr, #500 Huntersville, NC 28078
For customer support, please call 1-800-261-3981 or email us at senix.support@yatusa.com

TABLE OF CONTENTS

SAFETY & INTERNATIONAL SYMBOLS.....2
 SAFETY INSTRUCTIONS.....3
 KNOW YOUR UNIT.....6
 SPECIFICATIONS.....7
 ASSEMBLY.....7
 OPERATION.....10
 MAINTENANCE.....14
 TROUBLESHOOTING.....17
 WARRANTY.....18

SAFETY & INTERNATIONAL SYMBOLS

The following table depicts and describes safety symbols that may appear on this product. Read, understand and follow all instructions on the machine before attempting to assemble and operate.



Caution / Warning.



WARNING - To reduce the risk of injury, user must read instruction manual.



Wear tight-fitting protective clothes.



Always wear eye protection, ear protection and head protection.



Wear respiratory protection.



Do not expose the product to rain or wet conditions.



Wear protective, slip-resistant footwear.



Wear protective gloves.



Do not dispose of battery packs in rivers or immerse in water.



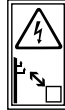
Do not dispose of battery packs in fire. They will explode and cause injury.



Do not disassemble, crush, heat above 212°F(100°C); Never expose the battery to microwaves or high pressures.



Keep bystanders a safe distance away from the work area.



Keep sufficient distance from electrical power lines.



DANGER - Keep hands away from blade.



DANGER! Risk of electrocution!



Tip contact can cause the guide bar to move suddenly upward and backward, which can cause serious injury.



Indoor use only. Only use battery charger indoors.



Chain speed (Max.)



Chain & Bar length



Machine weight (tool only).



Mexican Certification Mark.



Complies with UL standards.

SAFETY INSTRUCTIONS



WARNING!

When using electric gardening appliances, basic safety precautions should always be followed to reduce the risk of fire, electric shock, and personal injury.

READ ALL INSTRUCTIONS!

GENERAL POWER TOOL SAFETY WARNINGS



WARNING!

When using cordless yard tools, basic safety precautions should always be followed to reduce the risk of fire, electric shock and personal injury, including the following:

1. Keep guards in place – Protective guards should be checked periodically to ensure they are properly fitted and in correct working order.
2. Keep work area clean and well-lit – Clear work area of branches and limbs after each cutting session. Cluttered areas invite accidents.
3. Do not use in dangerous environments – Do not use power tools in damp or wet locations.
4. Do not use the pole chain saw in the rain.
5. Keep bystanders and children away – All bystanders, including children and pets, should be kept a safe distance away from the work area.
6. Do not force the tool – It will do the job effectively and safely if it is used at the rate for which it was designed.
7. Use the right tool – Do not force the tool or any attachment on the tool to do a job for which they were not designed.
8. Wear proper apparel – Do not wear loose articles of clothing or jewelry since such items may get caught in moving parts. Use of heavy-duty rubber gloves, substantial non-skid footwear and close-fitting clothing is recommended when working outdoors with power tools.
9. Wear protective hair coverings to contain long hair.
10. Always wear safety glasses and ear defenders to provide eye and ear protection – Everyday eyeglasses only have impact resistant lenses and do not provide the same protection as safety glasses.
11. Wear face or dust masks – If the cutting operation is dusty, the use of a face or dust mask specially designed to filter out microscopic particles is recommended.
12. Use recommended accessories – Consult the owner's manual for recommended accessories. The use of improper accessories may cause risk of injury.
13. Check for damaged parts – Before each use, repair or replace any guard or part that is damaged. In addition, check for alignment

- of moving parts, binding of moving parts, breakage of parts and any other conditions that may affect the tool's operation.
14. Never leave tool unattended while it is running – Turn the power OFF by removing the battery from the unit. Do not leave the saw until the cutting bar comes to a complete stop.
 15. Do not grasp the exposed cutting blade or cutting edges when picking up or holding the saw – Be sure to encase the cutting bar in its protective sheath when not in use.
 16. Disconnect tool – Turn off the power switch and remove the battery when it is not in use, before servicing, when transporting or when changing the chain or other accessories.
 17. Stay alert – Watch what you are doing. Use common sense. Do not operate the pole chain saw when you are tired.
 18. Store idle tool indoors – When not in use, tools should be stored indoors in a dry and high or locked-up place out of the reach of children.
 19. Maintain Appliance With Care – Keep cutting edge sharp and clean for best performance and to reduce the risk of injury. Follow instructions for lubricating and changing accessories. Inspect appliance cord periodically, and if damaged, have it repaired by an authorized service facility. Inspect extension cords periodically and replace if damaged. Keep handles dry, clean, and free from oil and grease.

WARNINGS FOR ALL BATTERY-OPERATED TOOLS

1. Prevent unintentional starting. Ensure the power switch is in the off-position before connecting to battery pack, picking up or carrying the tool. Carrying the tool with your finger on the power switch or energizing the tool that has the power switch on invites accidents.
2. Make sure the power switch is off and the battery pack is removed before clearing jammed material, making adjustments, changing accessories, storing or servicing the tool. Unexpected actuation of the tool while clearing jammed material or servicing may result in serious personal injury.
3. Recharge only with the charger specified by the manufacturer. A charger that is suitable for one type of battery pack may create a risk of fire when used with another battery pack.
4. Use tools only with specifically designated battery packs. Use of any other battery packs may create a risk of injury and fire.
5. When battery pack is not in use, keep it away from other metal objects, like paper clips, coins, keys, nails, screws or other small metal objects, that can make a connection from one terminal to another. Shorting the battery terminals together may cause burns or a fire.
6. Under abusive conditions, liquid may be

ejected from the battery; avoid contact. If contact accidentally occurs, flush with water. If liquid contacts eyes, additionally seek medical help. Liquid ejected from the battery may cause irritation or burns. (This advice is considered correct for conventional NiMH, NiCd, lead acid and lithium-ion cell types. If this advice is incorrect for a cell design that differs from these, then the correct advice may be substituted.)

7. Do not use a battery pack or tool that is damaged or modified. Damaged or modified batteries may exhibit unpredictable behavior resulting in fire, explosion or risk of injury.
8. Do not expose a battery pack or tool to fire or excessive temperature. Exposure to fire or temperature above 100°C may cause explosion. The temperature of 100°C can be replaced by the temperature of 212°F.
9. Follow all charging instructions and do not charge the battery pack or tool outside of the temperature range specified in the instructions. Charging improperly or at temperatures outside of the specified range may damage the battery and increase the risk of fire.
10. Have servicing performed by a qualified repair person using only identical replacement parts. This will ensure that the safety of the product is maintained.
11. Do not modify or attempt to repair the tool or the battery pack (as applicable) except as indicated in the instructions for use and care.



WARNING!

Use only with SENIX X6 battery:
B30X6/B40X6/B60X6/B80X6/B120X6
And chargers: CHX6-L/CHQX6/CHQX6-M/
CHDX6-M.

POLE SAW SAFETY WARNING



WARNING!

Read all safety warnings, instructions, illustrations and specifications provided with this power tool. Failure to follow all instructions listed below may result in electric shock, fire and/or serious injury.
Save all warnings and instructions for future reference.

The term "power tool" in the warnings refers to your mains-operated (corded) power tool or battery-operated (cordless) power tool.

1. Keep all parts of the body away from the saw chain. Do not remove cut material or hold material to be cut when blades are

moving. Make sure the switch is off when clearing jammed material. Saw chain continues to move after the switch is turned off. A moment of inattention while operating the extended-reach pruner may result in serious personal injury.

2. Carry the extended-reach pruner by the handle with the saw chain stopped. When transporting or storing the extended-reach pruner, always fit the saw chain device cover. Proper handling of the extended-reach pruner will reduce possible personal injury from the saw chain.
3. Hold the extended-reach pruner by insulated gripping surfaces only, because the saw chain may contact hidden wiring. A saw chain contacting a "live" wire may make exposed metal parts of the extended-reach pruner "live" and could give the operator an electric shock.
4. Do not use the extended-reach pruner in bad weather conditions, especially when there is a risk of lightning. This decreases the risk of being struck by lightning.
5. To reduce the risk of electrocution, never use near any electrical power lines. Contact with or use near power lines may cause serious injury or electric shock resulting in death.
6. Always use two hands when operating the extended-reach pruner. Hold the extended-reach pruner with both hands to avoid loss of control.
7. Always use head protection when operating the extended-reach pruner overhead. Falling debris can result in serious personal injury.
8. Familiarize yourself with the operation of the pole chain saw and learn to use it properly.
9. Never permit others (especially children) who have not read the manual to use the machine.
10. Never remove the labels or security elements.
11. Check the oil level before each use of the pole chain saw. Never use the pole chain saw without oil in the tank or when the amount of oil is low.
12. Make sure that the handles are clean and dry. When the pole chain saw is running, always firmly grip the front handle with your left hand and the rear handle with your right hand.
13. Do not operate the pole chain saw in an environment with flammable materials such as liquids, gases or dust. The sparks generated by the operation of the machine can cause an explosion.
14. Never stand directly under the limb you are trimming. Always position yourself outside the path of falling debris.
15. Always start sawing with the moving chain running.
16. Do not saw with the tip of the saw guide bar.
17. To protect yourself from electrocution, do not operate the pole chain saw within

50 ft (15 m) of overhead wires. Failure to follow this instruction could result in severe personal injury.

18. The use of power equipment can be regulated. Remember to comply with legal regulations which may differ from one location to another.

KICKBACK

AVOID CONTACTING THE GUIDE BAR TIP WITH ANY OBJECT.

In some cases, when the tip makes contact with an object, it may cause a fast reverse reaction, kicking the guide bar up and back towards the operator. Pinching the saw chain along the top of the guide bar may also push the guide bar rapidly back towards the operator. Either of these reactions may cause you to lose control of the cordless pole chain saw, which could result in serious personal injury.

- Kickback safety devices on this cordless pole chain saw include a skip chain and a low kickback guide bar. These will reduce, but not entirely prevent, kickbacks. Follow the necessary precautions indicated in this operator's manual to avoid kickbacks.
- Always use two hands when operating the pole chain saw, one hand gripping the trigger and the other hand gripping the pole. Use a firm grip. Thumbs and fingers must wrap around the trigger and the pole.
- Keep all guards in place on the pole chain saw. Make sure they are in proper working order.
- Do not overreach or extend arms above shoulder height.
- Keep solid footing and balance at all times.
- Never try cutting through two branches at the same time. Only cut one at a time.
- Do not bury the guide bar nose or try to cut by boring the guide bar nose into the wood.
- Watch for shifting of wood or other forces that may pinch the chain.
- Use extreme caution when re-entering a previous cut.
- Use the low-kickback chain and guide bar supplied with this pole chain saw. Only use genuine replacement parts designed specifically for use with this pole chain saw.
- Never use a dull or loose chain. Keep the chain sharp with proper tension.

EMERGENCY

Familiarise yourself with the use of this product by means of this instruction manual. Memorise the safety directions and follow them to the letter. This will help to prevent risks and hazards.

1. Always be alert when using this product, so that you can recognise and handle risks early. Fast intervention can prevent serious injury and damage to property.
2. Switch off and disconnect from the power

supply if there are malfunctions. Have the product checked by a qualified professional and repaired, if necessary, before you operate it again.

RESIDUAL RISKS

Even if you are operating this product in accordance with all the safety requirements, potential risks of injury and damage remain. The following dangers can arise in connection with the structure and design of this product:

1. Health defects resulting from vibration emission if the product is being used over long periods of time or not adequately managed and properly maintained.
2. Injuries and damage to property due to broken attachments or the sudden impact of hidden objects during use.
3. Danger of injury and property damage caused by flying objects.
4. Prolonged use of this product expose the operator to vibrations and may produce 'whitefinger' disease. In order to reduce the risk, please wear gloves and keep your hands warm. If any of the 'whitefinger' symptoms appear, seek medical advice immediately. 'Whitefinger' symptoms include: numbness, loss of feeling, tingling, pricking, pain, loss of strength, changes in skin colour or condition. These symptoms normally appear in the fingers, hands or wrists. The risk increases at low temperatures.

WARNING!

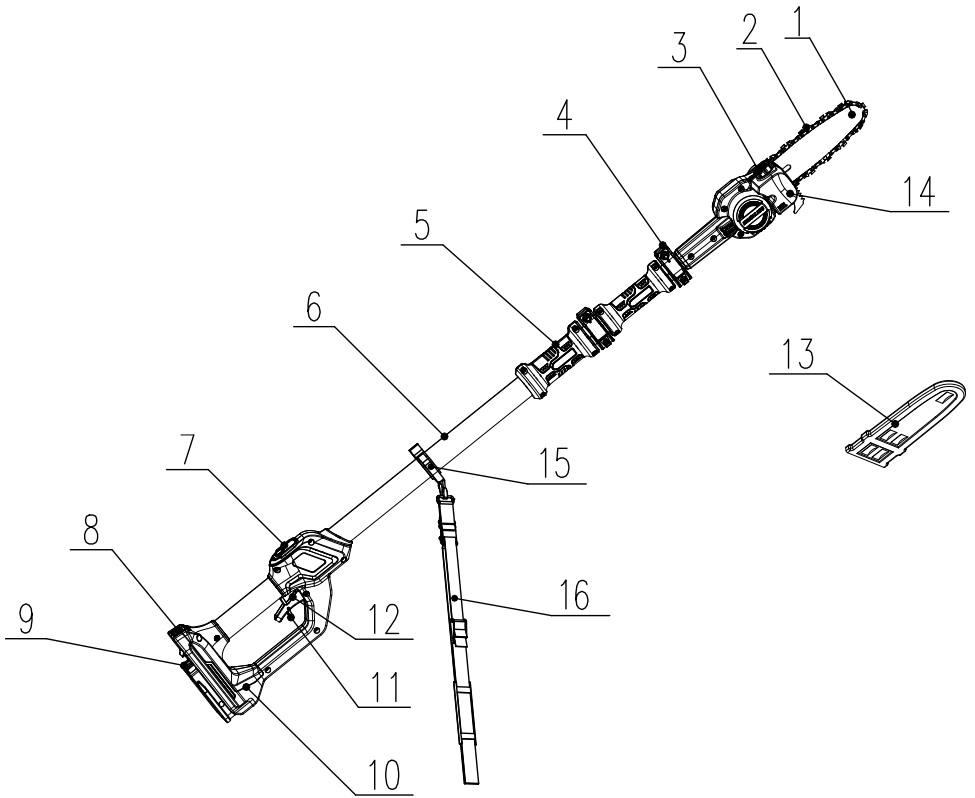
This product produces an electromagnetic field during operation! This field may under some circumstances interfere with active or passive medical implants! To reduce the risk of serious or fatal injury, we recommend persons with medical implants to consult their doctor and the medical implant manufacturer before operating this product!

SAVE THESE INSTRUCTIONS

INTENDED USE

This tool is a cutting implement mounted on a pole to enable the operator to cut the branches of standing trees. It is not intended for use as a regular chainsaw.

KNOW YOUR UNIT



APPLICATIONS

Model: CSPX6-M

As a pole saw:

Cutting small limbs.

General tree pruning.

1	Guide bar
2	Saw chain
3	Oil tank cap
4	Telescoping lock clip
5	Connection support
6	Tube
7	Control panel
8	Battery-release button

9	Battery pack support
10	Housing
11	Safety switch
12	Trigger
13	Guide bar cover
14	Oil tank
15	Harness buckle
16	Harness

SPECIFICATIONS

Model	CSPX6-M
Input Voltage	56 V  (60 V max*)
Rated Output Power	1 000 W
No-Load Speed	0 - 8 500 RPM (Eco) 0 - 11 000 RPM (Max)
Chain Speed	16 m/s (Eco) 20 m/s (Max)
Chain Pitch	3/8 inch
Chain & Bar Length	10 inch
Saw Chain Model	3/8LP.043.40E 90XP
Guide Bar Model	ES104MLEA041
Adjustment Range	5.2 - 9.2 ft
Max Reach**	14 ft
Oil Tank Capacity	4.7 Oz
Recommended Operating Temperature	5°F-104°F (-15°C-40°C)
Recommended Storage Temperature	-4°F-158°F (-20°C-70°C)
Weight (Tool Only)	7.7 lbs

*60V Max battery, maximum initial battery voltage (measured without a workload) is 60V. The nominal voltage is 56V.

**Based on a 6ft person holding the pole in a straightened position at shoulder level at 60° from the ground.

ASSEMBLY

1. Unpack all parts and lay them on a flat, stable surface:
2. Remove all packing materials and shipping devices, if applicable.
3. The scope of delivery varies depending on the country and purchased variant.
Model CSPX6-M
 - Pole saw x1
 - Saw chain x1
 - Guide bar x1
 - Guide bar cover x1
 - Instruction manual x1
4. If you find that parts are missing or show damage do not use the product but contact your dealer. Using an incomplete or damaged product represents a hazard to people and property.
5. Ensure that you have all the accessories and tools needed for assembly and operation. This also includes suitable personal protective equipment.



WARNING!



Wear protective gloves for this assembly work and always lay the product on a flat and stable surface while assembling. Follow the assembly instructions step-by-step and use the pictures provided as a visual guide to easily assemble the product! Do not insert the battery pack before the power tool is completely assembled or adjusted!

INSTALLING THE SAW CHAIN AND THE GUIDE BAR



WARNING!

Ensure the battery pack is removed from the pole saw before attaching the bar and chain.

Guide bar

Supports and guides the saw chain.

Saw chain

A loop of chain fitted with cutting teeth that cuts the wood when it is driven by the power

head and supported by the guide bar.

1. Totally loosen the locking knob counterclockwise. Then remove the side cover.

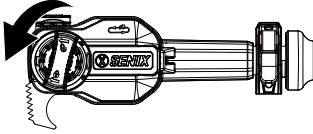


Fig. 1

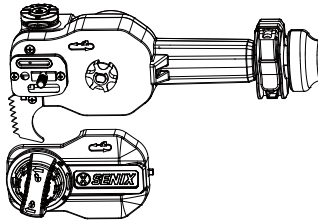


Fig. 2

2. Loop the new chain into the slot of the guide bar according to the provided figure.

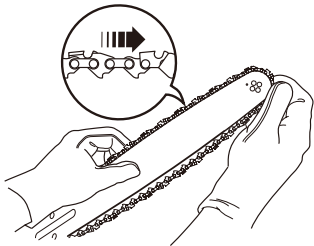


Fig. 3

3. Totally twist the tensioning gear counterclockwise. Then put the guide bar assembly into the housing screw, install the saw chain on the drive sprocket.

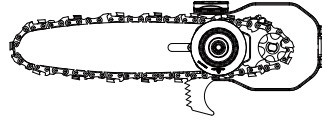


Fig. 4

4. Pull the chain around the guide bar with your gloved hand or using auxiliary tools, then turn the tension clockwise to make sure it can run smoothly.

i NOTE:

It is still recommended to check for smoothness of the saw chain before operation even after using it for a period of time.

5. Replace the side cover and slightly tighten the locking knob. Meanwhile, protect the saw chain from sliding out.
6. Twist the adjusting knob till the saw chain can be lifted by 2-3 mm from the center of the guide bar.

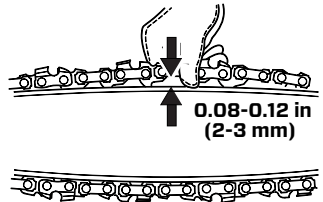


Fig. 5

7. Fully tighten the locking knob clockwise.

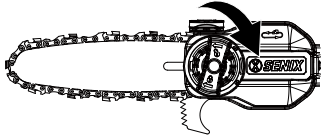


Fig. 6



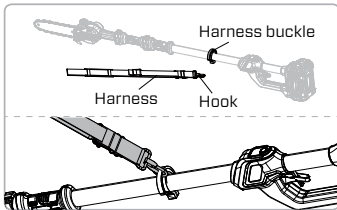
NOTE:

After a short period of use, allow the chain to cool, remove the battery and check the tension again.

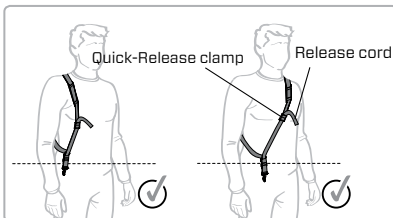
HARNESS INSTALLATION

A harness is to be worn by the operator for support and balance during cutting operations.

1. Fasten the hook on the harness buckle.



2. Adjust the length of the harness to attain a comfortable working position. Ensure that the quick-release clamp is on your chest (NOT on your back).
3. Pull down the release cord of the quick-release clamp under emergencies to take off the harness quickly.



FILLING THE OIL TANK



WARNING!

Always remove the battery pack from the unit before inspection and adjustment work. Wear protective gloves during maintenance to prevent injury.



WARNING!

Never operate the pole saw without bar and chain oil. The use of the pole saw without enough bar and chain oil will damage the unit.

Only use special saw chain oil. Other oils will run the risk of damaging the unit and voiding the warranty. Take note of temperature conditions. Using the saw at various temperatures requires the use of differing oils. To ensure a sufficient layer of lubricant at lower temperatures, use liquid oil (low viscosity).

1. Place the pole saw on a level surface. Clean the area around the oil tank cap and then open it.
2. Fill the oil tank with bar and chain oil carefully. Make sure that no dirt gets into the oil tank so that the oil nozzle does not clog.
3. Close the oil tank cap and wipe off residual oil around the opening.

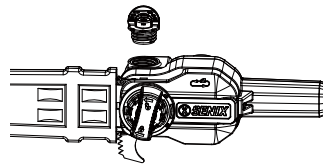


Fig. 7

INSTALLING/REMOVING BATTERY PACK

To install:

Align the battery ribs with the mounting slots and press the battery pack down until you

hear a “click”.

To remove:

Depress the battery-release button and pull the battery pack out.

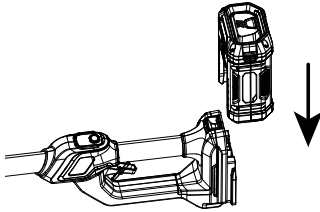


Fig. 8

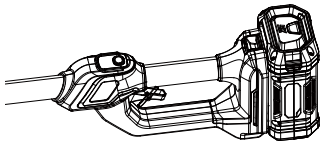


Fig. 9



NOTE:

Refer to the manuals for the charger and battery pack for more details about how the charger to charge the battery pack and other information regarding to the charger and battery pack.

OPERATION



WARNING!

Always wear eye, hearing, hand protection to reduce the risk of injury when operating the tool.



WARNING!

To avoid serious personal injury, do not operate the pole saw improperly assembled. Do not attempt to operate the pole saw if any part is damaged or missing.

ADJUSTING THE TENSION OF SAW CHAIN

1. The chain will be loose(beyond 8mm) after a long time work.
2. If adjustments are needed, slightly loosen the locking knob. Then turn the adjusting knob clockwise.
3. Tighten the locking knob.

ADJUSTING POLE LENGTH



NOTE:

The pole saw is designed with two telescopic rod to satisfy the operation requirement for user.

1. Unlock the telescoping lock clip so that the pole can freely extend outwards and inwards.
2. Extend the pole to the desired length and lock the telescoping lock clip to hold it in place.
3. In order to prevent accident or injury, check the tightness by holding and stretching the both ends of the telescoping part.
4. If the locked telescoping lock clip can not firmly hold the pole. The lock nut for the telescoping lock clip is supposed to be tightened by a wrench.

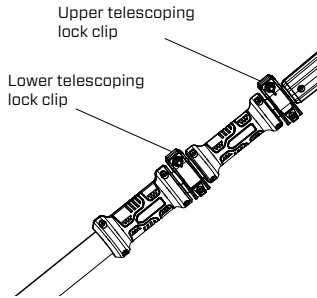


Fig. 10

SWITCHING ON/OFF

Safety switch

Helps to prevent accidental or unauthorized activating of the trigger. It must be depressed before the trigger can be activated.

Trigger

Turns the pole saw On and Off.

1. To start, push the safety switch forward then depress the trigger. You can choose to press ECO button to switch to economy mode.
2. To stop, release the trigger.

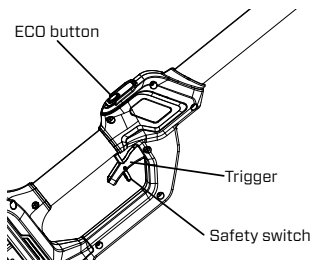


Fig. 11

THE CONTROL PANEL

Battery pack power display:

When the pole saw is switched on/off, the battery pack power display will keep lighting for 5 seconds. When the battery pack is low voltage, the power display will flash.

ECO indicator:

Press the ECO indicator button and the indicator is on. If the trigger is not activated, the indicator will go out after keeping lighting for 5 seconds. If the trigger is activated, the indicator will keep lighting till the trigger is turned off.

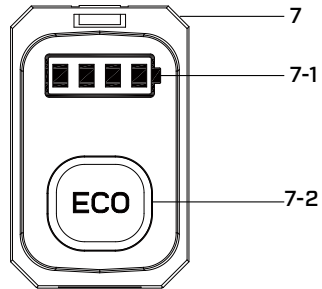


Fig. 12

7	Control panel
7-1	Battery pack power display
7-2	ECO indicator

HOLDING POLE SAW

- Stand in the operating position and stand up straight. Do not bend over.
- Keep feet apart and firmly planted.
- Hold the shaft grip with the right hand. Keep the right arm slightly bent.
- Hold the handle with the left hand. Keep the left arm straight.
- Hold the unit at waist level.
- Position the cutting head a few inches above the ground.
- Do not over-reach; Keep all parts of your body away from the rotating cutting attachment and hot surfaces.

HANDLING POLE SAW

- Hold the pole saw with both hands.
- Fully grip both handles at all times during operation. Never operate pole saw using only one hand.
- Hold the pole saw at a max. angle of 60° from the horizontal level.

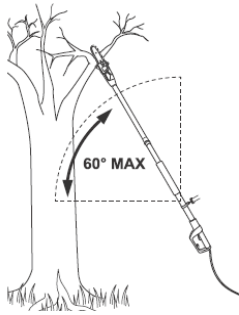


Fig. 13

- Do not stand directly under the limb you are sawing. Objects may fall different than expected. Position yourself well out of the path of falling limbs.
- Keep bystanders away from cutting end of garden power tool and a safe distance from the work area.
- Do not stand on a ladder or other support while using pole saw. Maintain a firm footing and balance during operation.
- Hold the pole saw to the side of your body.
- Do not operate the pole saw with arms fully extended or attempt to saw areas that are difficult to reach.
- Keep a firm, steady pressure on the pole saw while working. Do not try to force the pole saw through the wood, let the chain do the work. Use the gripping teeth to apply minimal leverage pressure.
- Use caution when reaching end of cut. The pole saw's weight may change unexpectedly as it cuts free from the wood. Always remove the pole saw from a wood cut while it is running.

AVOIDING KICKBACK DURING USE

KICKBACK OCCURS WHEN THE CHAIN (AT THE TIP OF THE GUIDE BAR) COMES IN CONTACT WITH A LOG OR WOOD, OR WHEN THE SAW CHAIN BECOMES JAMMED, OFTEN WHEN SAWING SIDEWARD, SLANTED OR DURING LENGTHWISE CUTS.

To avoid kickback:

- Saw with guide bar at a flat angle.
- Do not work with a loose, overstretched or worn out chain.
- Ensure chain is sharpened correctly.
- Do not work with the tip of the guide bar.

- Hold the pole saw firmly with both hands.
- Use a low kickback chain.
- Ensure correct chain tension.

CUTTING THIN BRANCHES

- Thin branches can be cut off with a single cut.
- To prevent the branch from splintering and buckling, cut the branch off in several pieces.

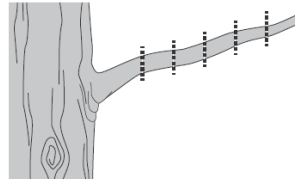


Fig. 14

CUTTING THICK BRANCHES

WHEN CUTTING LARGER BRANCHES, THE FOLLOWING FOUR CUTS ARE NECESSARY:

- First cut into the branch from below, outside of the location where you intend to cut off the branch.
- The cut should go one third to halfway through the branch (1).
- Cut into the branch from the top, making sure it's outside from where the branch is to be sawed (2).
- To keep stump and branch from splintering, do a stub undercut below branch (3).
- Cut off the stump with one clean cut from top to bottom. If desired, seal the cut with a suitable compound (4).

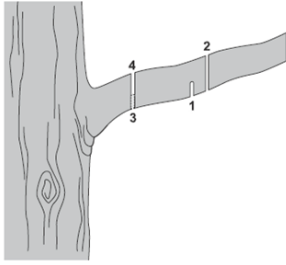


Fig. 15

- When finished cutting, turn off the Pole Saw and remove the battery pack after use.
- Clean, then store the tool indoors out of children's reach.

SAFE WORK

WARNING!

Do not operate near electrical power lines. The unit has not been designed to provide protection from electric shock in the event of contact with overhead electric lines. Consult local regulations for safe distances from overhead electric power lines and ensure that the operating position is safe and secure before operating the tool.

- Before beginning work and after dropping or other impacts, inspect the pole saw in order to identify any significant damage to the housing, the saw chain and the guide bar. Never use an obviously damaged machine.
- Before beginning work and regularly during work check oil level, lubrication system and chain tension.
- Wear hearing protection and protective goggles and a safety helmet with integrated hearing protection and a face guard. This provides protection against falling branches and recoiling branches.
- In order to ensure safe work, a maximum working angle of 60° is prescribed.
- Never stand below the branch to be sawed.
- Exercise caution when sawing branches under tension or splintering wood.
- Potential risk of injury from falling branches and flying wood projectiles!
- If the machine is in operation, keep persons and animals away from the danger area.
- The machine is not protected against

electric shock when coming into contact with high-voltage lines.

- Maintain a minimum clearance of 30 feet (10 m) from current carrying lines. Life-threatening danger from electric shock!
- When working on an incline, always stand above or to the side of the branch to be sawed.
- Hold the machine as close as possible to your body. By doing so, you maximize your balance. Make absolutely sure to wear the appropriate, close fitting protective clothing, such as chainsaw-protective pants, gloves and safety shoes.
- Never overwork yourself. Take a regular rest during working.

SAWING TECHNIQUES

WARNING!

The risk of the operation may occur, such as the sharp tree branches may cut the user's skin, the blade of the unit may hurt the user's body. Always wear eye, hearing, hand, foot and body protection to reduce the risk of injury when operating this unit.

- Make sure the chain is running at full speed before touching the branch to be cut.
- When removing branches, hold the pole saw at an angle ranging from 0 to 60° in order to avoid being struck by a falling branch. The saw should never be operated directly above head.
- Saw off the lower branches on the tree first. By doing so, it is easier for the cut branches to fall to the ground.
- At the end of the cut, the weight of the saw suddenly increases for the user, because the saw is no longer supported on the branch. There is the risk of losing control of the saw.
- Only pull the saw out of the cut with the saw chain running. By doing so, you can prevent it from getting jammed.
- Do not saw with the tip of the guide bar.
- If any foreign object is hit or if vibrations occur, stop the machine immediately. Disconnect the battery. Check that the machine is not damaged. Repair any damage.
- For sawing off smaller branches, place the stop face of the saw on the branch. This prevents unwanted movements of the saw at the beginning of the cut. While applying

light pressure, guide the saw through the branch from top to bottom.

- For sawing off larger branches, first make a relief cut. Saw through 1/3 of the branch diameter from the bottom to top using the top side of the guide bar. Then saw from top to bottom for the other 2/3 using the bottom side of the guide bar.
- Saw off longer branches in sections in order to maintain control over the location of impact.

MAINTENANCE

WARNING!

Remove and pull out the battery pack before maintenance!

Wear protective gloves!

Maintain this product regularly and carefully!

If the product is improperly maintained, it may fail at its intended task, which may produce fatal consequences.

WARNING!

Wear protective clothing and observe all safety instructions to prevent serious personal injury.

1. Keep the product clean. Remove debris from it after each use and before storage.
2. Regular and proper cleaning will help ensure safe use and prolong the life of the product.
3. Inspect the product before each use for worn and damaged parts. Do not operate it if you find broken and worn parts.

WARNING!

Only perform repairs and maintenance work according to these instructions! All further works must be performed by a qualified specialist!

WARNING!

1. If the battery is empty and the product is switched off automatically, do not continue to press the switch trigger.
2. Charging the battery only after the battery pack is cooled down.
3. Charging the battery completely if the product will not be used for long time.
4. Charging the battery at least every 6 months to maintain the optimal capacity.

REPLACING THE SAW CHAIN AND GUIDE BAR

WARNING!

Only use replacement bar/chain in the specifications.

DO NOT use any other bar/chain combination.

WARNING!

When handling saw chains, always wear protective gloves.

Replace chain when cutters are too worn to sharpen or when chain breaks. Only use replacement chain noted in this manual. Always include new drive sprocket when replacing chain. This will maintain proper driving of chain.

1. Place the pole saw body on a firm and level surface.
2. Totally loosen the locking knob counterclockwise. Then remove the side cover.
3. Wearing protective gloves, take off the broken saw chain or the guide bar.
4. Wrap the new saw chain around the new guide bar, making sure that the teeth are aimed in the direction of rotation. The chain should be properly set in the slot running along the entire outside edge of the guide bar.
5. Totally twist the tensioning gear counterclockwise. Then put the guide bar assembly into the housing screw, install the saw chain on the drive sprocket.
6. Pull the chain around the guide bar with your gloved hand or using auxiliary tools, then turn the tension clockwise to make sure it can run smoothly.
7. Replace the side cover and slightly tighten the locking knob. Meanwhile, protect the saw chain from sliding out.
8. Twist the adjusting knob till the saw chain can be lifted by 2-3 mm from the center of the guide bar.
9. Fully tighten the locking knob clockwise.

SHARPENING THE SAW

CHAIN

WARNING!

Do not sharpen the saw chain by yourself, unless you are experienced in doing so. It is recommended to have the chain saw sharpened by an authorized service.

Keep chain sharp. Your saw will cut more efficient and more safely. A dull chain will cause undue sprocket, guide bar, chain, and motor wear. Do not force chain into wood to prevent the saw chain from becoming dull.

To sharpen the chain:

1. Using protective gloves, ensure the chain is correctly tensioned on the guide bar.
 2. Use a round file with a diameter 1.1 times the cutting tooth depth. Make sure 20% of the file diameter is above the cutter's top plate.
 3. File at an angle perpendicular to the bar, and at an angle of 25° to the direction of travel.
 4. File each tooth from the inside towards outside only. File one side of the chain first then turn the saw around and repeat the process.
- Sharpen each tooth equally by using the same number of strokes.
 - Keep all cutter lengths equal. Each time the cutting tip is sharpened the cutting length is reduced. When the cutter length is reduced to 0.16 inch (4 mm), the chain is worn out and should be replaced.
 - The depth gauge setting is also reduced with each sharpening. Every 5 sharpenings use a depth gauge measuring tool to check the height between the cutting tip and the ridge. When necessary, use a flat file to file down the ridge to achieve the 0.25 inch (6 mm) depth gauge setting. Depth gauge measuring tools are available from most pole saws retailers.
 - If the saw is not functioning properly, take it to a qualified pole saw service center to have the saw inspected. Use only identical parts as listed in this manual.

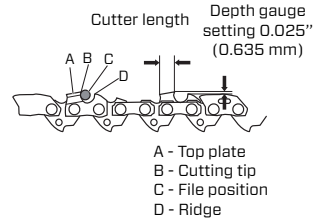


Fig. 16

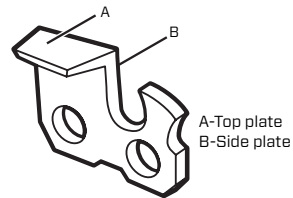


Fig. 17

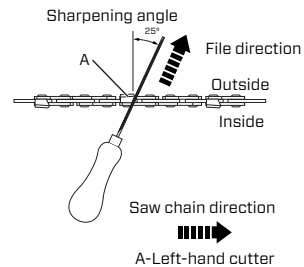


Fig. 18

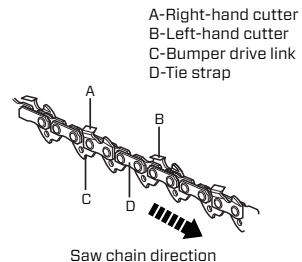


Fig. 19

CLEANING

- Remove wood chips and other debris from the housing. Clean dirty with a soft, dry cloth. Dirt or oil can cause a poor electrical connection, resulting in loss of power.
- After use, clean debris from the saw chain and guide bar. Wipe with a cloth moistened with mild soap solution. Never use harsh cleaners or solvents.
- Always clean out wood chips, saw dust and dirt from the bar groove when replacing saw chain.
- Ensure the area under the side cover is free of wood chips and other debris.

TRANSPORT

- Install the guide bar cover.
- If desired, drain the bar and chain oil to reduce seepage.
- Carry saw by its handle with bar and chain facing behind the operator.
- Ensure the tool is secure and cannot fall or move into contact with people or property.

NOTE:

The guide bar cover prevents the operator from coming in contact with the sharp chain blades when the machine is not in use. It also helps keep the chain blades from being nicked or damaged when the machine is transported or stored.

STORAGE

- Clean chainsaw thoroughly as described above.
- Install the guide bar cover and place an absorbent pad under the bar.
- Store in a dry place.
- Keep out of reach of children or pets.
- We recommend using the original package for storage or covering the product with a suitable cloth or enclosure to protect it against dust.

DISPOSAL

Waste product should not be disposed of with household waste. Please recycle where facilities exist. Check with your local authority or retailer for recycling advice.



Electrical products should not be discarded with household products. Used electrical products must be collected separately and disposed of at collection points provided for this purpose. Talk with your local authorities or dealer for advice.

TROUBLESHOOTING

Suspected malfunctions are often due to causes that the users can fix themselves. Therefore, check the product using this section. In most cases the problem can be solved quickly.

Problem	Possible Cause	Solution
Product does not start	Battery pack not properly attached	Attach properly
	Battery pack capacity too low	Remove and charge battery pack
	Battery pack damaged	Inspection by a specialist electrician
	Safety switch is not turned on	Refer to chapter "SWITCHING ON/OFF"
Product does not cut properly	Insufficient chain tension	Refer to chapter "ADJUSTING THE TENSION OF SAW CHAIN"
	Dull / worn chain	Sharpen or replace the chain.
	Chain installed backwards	Refer to chapter "INSTALLING THE SAW CHAIN AND THE GUIDE BAR"
Product suddenly stops	Battery pack capacity too low	Remove and recharge battery pack
	The machine is overloaded	Release the trigger and restart the machine

WARRANTY

SENIX TOOLS LIMITED WARRANTY

FOR FIVE YEARS from the date of original purchase this product is warranted against defects in material or workmanship. **WITH PROOF OF ORIGINAL PURCHASE** a defective product will receive free repair. If the product cannot be repaired it will be replaced free of charge.

For details to obtain warranty coverage, visit senixtools.com, email senix.support@yatusa.com or call **1-800-261-3981**.

- This warranty does not cover repairs necessary due to product accident or abuse, or failure to operate or maintain the product according to all supplied instructions.
- This warranty does not cover an included battery pack or charger, which offer three-year, replacement-only coverage. See battery pack or charger instruction manuals for complete warranty details.
- This warranty does not cover expendable items that can wear out from normal use within the warranty period, including but not limited to drill bits, cutting blades and trimmer spool or line.
- This warranty does not apply to damage resulting from repairs to the product made or attempted by other than SENIX authorized agents.
- This warranty does not cover the cost of mailing or transporting the power tool to receive warranty coverage.
- The warranty is void if the product has been used for commercial, professional, or rental service purposes.
- The warranty applies to the original retail purchaser and is not transferable.
- Proof of purchase is required to obtain warranty coverage.

THIS WARRANTY IS GIVEN IN LIEU OF ALL OTHERS, INCLUDING THE IMPLIED WARRANTY OF MERCHANTABILITY AND FITNESS FOR A PARTICULAR PURPOSE, AND EXCLUDES ALL INCIDENTAL OR CONSEQUENTIAL DAMAGE. Some states do not allow limitations on how long an implied warranty lasts or the exclusion or limitation of incidental or consequential damages, so these limitations may not apply to you. This warranty gives you specific legal rights and you may have other rights which vary in certain states or provinces.

NOTE: Battery pack warranty voided if the battery pack is tampered with in any way. SENIX is not responsible for any injury caused by tampering and may prosecute warranty fraud to the fullest extent permitted by law.

60-DAY MONEY-BACK GUARANTEE. If for any reason within 60 days from the date of original purchase you are not completely satisfied with the performance of this SENIX product, you can return it with the original sales receipt for a full refund.

Latin America: This warranty does not apply to products sold in Latin America. For products sold in Latin America, see the country-specific warranty information contained in the packaging, call the retailer from which it was purchased, or visit the website for warranty information.

Free warning label replacement: If your warning labels become illegible or are missing, call **1-800-261-3981** for a free replacement.

REGISTER ONLINE - www.senixtools.com/pages/product-registration

Thank you for your purchase! Register your product now for:

Warranty Service: Registering your product will help you obtain more efficient warranty service in case of a problem with your product.

Confirmation of Ownership: In case of an insurance loss, such as fire, flood, or theft, your ownership registration will serve as proof of purchase.

For your safety: Registering your product will allow us to contact you in the unlikely event a safety notification is required under the Federal Consumer Safety Act.



YAT USA INC. 10506 Bryton Corporate Center Dr, #500 Huntersville, NC 28078
For customer support, please call **1-800-261-3981** or email us at senix.support@yatusa.com

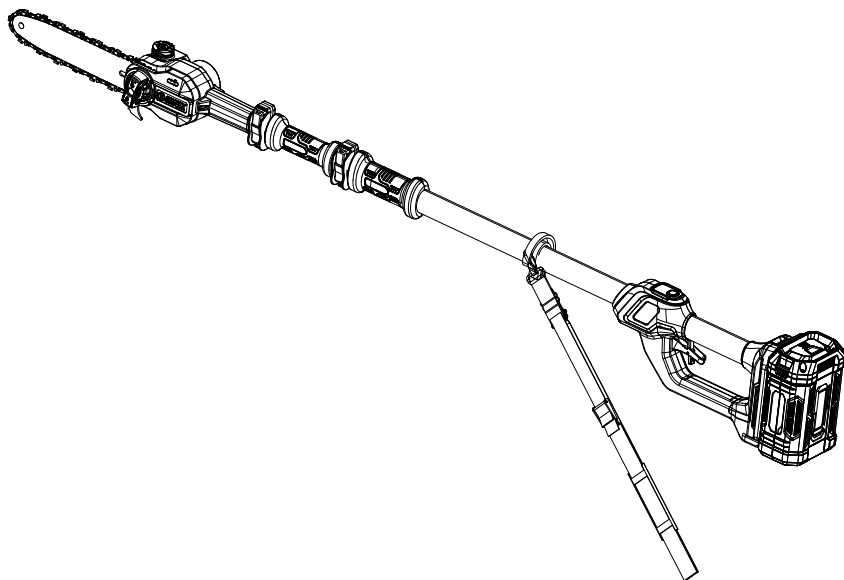
Manual de instrucciones

Modelo: CSPX6-M



X6 **60V** ^{*} **||||** **BRUSHLESS**™
LITHIUM-ION

SIERRA DE PÉRTIGA INALÁMBRICA



PRECAUCIÓN: Antes de utilizar esta herramienta, lea completamente este manual y siga todas las medidas de seguridad de funcionamiento.

- SEGURIDAD
- MONTAJE
- FUNCIONAMIENTO
- MANTENIMIENTO
- GARANTÍA

YAT USA INC. 10506 Bryton Corporate Center Dr, #500 Huntersville, NC 28078
Para atención al cliente, llame al **1-800-261-3981** o envíenos un correo electrónico a **senix.support@yatusa.com**.

ÍNDICE

SEGURIDAD Y SÍMBOLOS INTERNACIONALES.....	20
INSTRUCCIONES DE SEGURIDAD.....	21
CONOZCA SU UNIDAD.....	25
ESPECIFICACIONES.....	26
MONTAJE.....	26
FUNCIONAMIENTO.....	29
MANTENIMIENTO.....	33
SOLUCIÓN DE PROBLEMAS.....	37
GARANTÍA.....	38

SEGURIDAD Y SÍMBOLOS INTERNACIONALES

La siguiente tabla representa y describe los símbolos de seguridad que pueden aparecer en este producto. Lea, comprenda y siga todas las instrucciones de la máquina antes de intentar montarla y utilizarla.



Precaución / Advertencia.



ADVERTENCIA - Para reducir el riesgo de lesiones, el usuario debe leer el manual de instrucciones.



Lleve ropa protectora ajustada.



Lleve siempre protección para los ojos, los oídos y la cabeza.



Utilice protección respiratoria.



No exponga el producto a la lluvia ni a condiciones húmedas.



Utilice calzado de protección antideslizante.



Utilice guantes de protección.



No tire las pilas a los ríos ni las sumerja en agua.



No tire las pilas al fuego. Explotarán y causarán lesiones.



No desmonte, aplaste, caliente por encima de 100°C(212°F); Nunca exponga la batería a microondas o altas presiones.



Mantenga a los transeúntes a una distancia segura de la zona de trabajo.



Mantenga una distancia suficiente de las líneas de energía eléctrica.



PELIGRO - Mantenga las manos alejadas de la cuchilla.



¡PELIGRO! Riesgo de electrocución!



El contacto con la punta puede hacer que la barra guía se mueva bruscamente hacia arriba y hacia atrás, lo que puede causar lesiones graves.



Utilícelo sólo en interiores. Utilice el cargador de baterías sólo en interiores.



Velocidad de la cadena (máx.)



Longitud de cadena y barra.



Peso de la herramienta (sólo herramienta).



Marca mexicana de certificación.



Cumple con las normas UL.

INSTRUCCIONES DE SEGURIDAD

ADVERTENCIA!

Al utilizar aparatos eléctricos de jardinería, deben seguirse siempre las precauciones básicas de seguridad para reducir el riesgo de incendio, de descargas eléctricas y lesiones personales.

¡LEA TODAS LAS INSTRUCCIONES! GENERALES DE SEGURIDAD PARA HERRAMIENTAS DE CORTE

ADVERTENCIA!

Cuando utilice herramientas de jardinería sin cable, deben seguirse siempre las precauciones básicas de seguridad para reducir el riesgo de incendio, descarga eléctrica y lesiones personales, incluyendo las siguientes:

1. Mantenga los protectores en su sitio
 - Los protectores deben revisarse periódicamente para asegurarse de que están bien colocados y de que funcionan correctamente.
2. Mantenga la zona de trabajo limpia y bien iluminada - Despeje la zona de trabajo de ramas y ramas después de cada sesión de corte. Las zonas desordenadas invitan a los accidentes.
3. No usar en entornos peligrosos.
 - No utilice herramientas eléctricas en lugares húmedos o mojados.
4. No use la sierra de pértiga cuando esté lloviendo.
5. Mantenga alejados a los transeúntes y a los niños - Todos los transeúntes, incluidos los niños y las mascotas, deben mantenerse a una distancia segura de la zona de trabajo.
6. No fuerce la herramienta - Realizará el trabajo de forma eficaz y segura si se utiliza al ritmo para el que ha sido diseñada.
7. Utilice la herramienta adecuada - No fuerce la herramienta ni ningún accesorio de la misma para realizar un trabajo para el que no han sido diseñados.
8. Lleve la indumentaria adecuada - No lleve prendas sueltas ni joyas, ya que dichos artículos pueden quedar atrapados en las piezas móviles. Se recomienda el uso de guantes de goma resistentes, calzado antideslizante y ropa ajustada cuando trabaje al aire libre con herramientas eléctricas.
9. Lleve cubiertas protectoras para el pelo para contener el pelo largo.
10. Lleve siempre gafas de seguridad y protectores auditivos para protegerse los ojos y los oídos - Las gafas de uso cotidiano sólo tienen cristales resistentes a los impactos y no proporcionan la misma protección que las gafas de seguridad.
11. Utilice máscaras faciales o antipolvo - Si la operación de corte es polvorienta, se recomienda el uso de una máscara facial o antipolvo especialmente diseñada para filtrar las partículas miscoscópicas.
12. Utilice los accesorios recomendados - Consulte el manual del propietario para conocer los accesorios recomendados. El uso de accesorios inadecuados puede causar riesgo de lesiones.
13. Compruebe si hay piezas dañadas - Antes de cada uso, repare o sustituya cualquier protección o pieza que esté dañada. Además, compruebe la alineación de las piezas móviles, el atascamiento de las piezas móviles, la rotura de piezas y cualquier otra condición que pueda afectar al funcionamiento de la herramienta.
14. Nunca deje la herramienta desatendida mientras esté en funcionamiento - Desconecte la alimentación extrayendo la batería de la unidad. No abandone la sierra hasta que la barra de corte se detenga por completo.
15. No agarre la hoja de corte expuesta ni los bordes de corte al coger o sujetar la sierra - Asegúrese de enfundar la barra de corte en su funda protectora cuando no la utilice.
16. Desconecte la herramienta - Apague el interruptor de alimentación y retire la batería cuando no la utilice, antes de realizar tareas de mantenimiento, cuando la transporte o cuando cambie la cadena u otros accesorios.
17. Manténgase alerta - Vigile lo que hace. Utilice el sentido común. No utilice la motosierra de pértiga cuando esté cansado.
18. Guarde la herramienta inactiva en un lugar cerrado - Cuando no la utilice, las herramientas deben guardarse en un lugar

seco y alto o bajo llave, fuera del alcance de los niños.

19. Mantenga el aparato con cuidado - Mantenga el filo de corte afilado y limpio para obtener el mejor rendimiento y reducir el riesgo de lesiones. Siga las instrucciones para lubricar y cambiar los accesorios. Inspeccione periódicamente el cable del aparato y, si está dañado, hágalo reparar por un servicio técnico autorizado. Inspeccione los cables de extensión periódicamente y reemplácelos si están dañados. Mantenga las asas secas, limpias y sin aceite o grasa.

ADVERTENCIAS PARA TODAS LAS HERRAMIENTAS QUE FUNCIONAN CON BATERÍA

1. Evite el arranque involuntario. Asegúrese de que el interruptor de encendido está en la posición de apagado antes de conectar el paquete de baterías, coger o transportar la herramienta. Transportar la herramienta con el dedo en el interruptor de encendido o accionar la herramienta que tiene el interruptor de encendido invita a los accidentes.
2. Asegúrese de que el interruptor de encendido está apagado y de que se ha retirado el pack de baterías antes de retirar material atascado, realizar ajustes, cambiar accesorios, almacenar o dar servicio a la herramienta. El accionamiento inesperado de la herramienta durante la limpieza de material atascado o el mantenimiento puede provocar lesiones personales graves.
3. Recargue sólo con el cargador especificado por el fabricante. Un cargador adecuado para un tipo de paquete de pilas puede crear riesgo de incendio si se utiliza con otro paquete de pilas.
4. Utilice las herramientas sólo con los paquetes de pilas específicamente designados. El uso de cualquier otro tipo de pack de pilas puede crear riesgo de lesiones e incendio.
5. Cuando el pack de pilas no esté en uso, manténgalo alejado de otros objetos metálicos, como clips, monedas, llaves, clavos, tornillos u otros objetos metálicos pequeños, que puedan hacer una conexión de un terminal a otro. Un cortocircuito entre

los terminales de la batería puede provocar quemaduras o un incendio.

6. En condiciones abusivas, puede salir líquido de la batería; evite el contacto. Si se produce un contacto accidental, enjuague con agua. Si el líquido entra en contacto con los ojos, busque además ayuda médica. El líquido expulsado por la batería puede causar irritación o quemaduras. (Este consejo se considera correcto para los tipos de pilas convencionales de NiMh, NiCd, plomo-ácido e iones de litio. Si este consejo es incorrecto para un diseño de celda que difiere de éstos, entonces se puede sustituir por el consejo correcto).
7. No utilice una batería o herramienta que esté dañada o modificada. Las pilas dañadas o modificadas pueden mostrar un comportamiento impredecible que provoca incendios, explosiones o riesgo de lesiones.
8. No exponga un pack de pilas o una herramienta al fuego o a una temperatura excesiva. La exposición al fuego o a una temperatura superior a 100°C puede provocar una explosión. La temperatura de 100°C puede sustituirse por la temperatura de 212°F.
9. Siga todas las instrucciones de carga y no cargue el pack de pilas ni la herramienta fuera del intervalo de temperatura especificado en las instrucciones. Una carga inadecuada o a temperaturas fuera del rango especificado puede dañar la batería y aumentar el riesgo de incendio.
10. Encargue el mantenimiento a un técnico cualificado que utilice únicamente piezas de repuesto idénticas. Esto garantizará el mantenimiento de la seguridad del producto.
11. No modifique ni intente reparar la herramienta ni el paquete de baterías (según corresponda), excepto en los casos indicados en las instrucciones de uso y cuidado.



¡ATENCIÓN!

Úselo únicamente con la batería SENIX X6: B30X6/B40X6/B60X6/B80X6/B120X6. y cargadores: CHX6-L/CHQX6/CHQX6-M/CHDX6-M.

ADVERTENCIA DE SEGURIDAD DE LA SIERRA DE PUNTA



¡ATENCIÓN!

Lea todas las advertencias de seguridad, instrucciones, ilustraciones y especificaciones proporcionadas con esta herramienta eléctrica. *El incumplimiento de todas las instrucciones indicadas a continuación puede provocar una descarga eléctrica, un incendio y/o lesiones graves.*

Guarde todas las advertencias e instrucciones para consultarlas en el futuro.

El término "herramienta eléctrica" que aparece en las advertencias se refiere a su herramienta eléctrica accionada por la red eléctrica (con cable) o a su herramienta eléctrica accionada por batería (sin cable).

1. Mantenga todas las partes de su cuerpo alejadas de la cadena de sierra. No retire el material cortado ni sujete el material que se va a cortar cuando las cuchillas estén en movimiento. Asegúrese de que el interruptor está apagado cuando limpie el material atascado. La cadena de la sierra continúa moviéndose después de apagar el interruptor. Un momento de falta de atención durante el manejo de la podadora de alcance extendido puede provocar graves lesiones personales.
2. Transporte la podadora de alcance extendido por el asa con la cadena de sierra detenida. Cuando transporte o almacene la podadora de alcance extendido, coloque siempre la cubierta protectora de la cadena de sierra. El manejo adecuado de la podadora de alcance extendido reducirá las posibles lesiones personales causadas por la cadena de sierra.
3. Sujete la podadora de alcance extendido únicamente por las superficies de agarre aisladas, ya que la cadena de sierra puede entrar en contacto con cables ocultos. El contacto de la cadena de sierra con un cable "bajo tensión" puede hacer que las partes metálicas expuestas de la podadora de alcance extendido estén "bajo tensión" y podrían provocar una descarga eléctrica al operador.
4. No utilice la podadora de alcance extendido en condiciones meteorológicas adversas, especialmente cuando exista riesgo de tormenta con rayos. De esta manera, se reduce el riesgo de sufrir el impacto de un rayo.
5. Para reducir el riesgo de electrocución, no utilice nunca cerca de líneas eléctricas. El

contacto o el uso cerca de líneas eléctricas puede causar lesiones graves o descargas eléctricas con resultado de muerte.

6. Utilice siempre las dos manos cuando maneje la podadora de alcance extendido. Sujeta la podadora de alcance extendido con ambas manos para evitar pérdidas de control.
7. Utilice siempre protección para la cabeza cuando maneje la podadora de alcance extendido por encima de la cabeza. La caída de restos puede provocar lesiones personales graves.
8. Familiarícese con el funcionamiento de la motosierra de pértiga y aprenda a utilizarla correctamente.
9. Nunca permita que otras personas (especialmente niños) que no hayan leído el manual utilicen la máquina.
10. Nunca retire las etiquetas o elementos de seguridad.
11. Compruebe el nivel de aceite antes de cada uso de la motosierra de pértiga. Nunca utilice la motosierra de pértiga sin aceite en el depósito o cuando la cantidad de aceite sea baja.
12. Asegúrese de que las empuñaduras estén limpias y secas. Cuando la motosierra de pértiga esté en marcha, agarre siempre firmemente la empuñadura delantera con la mano izquierda y la trasera con la derecha.
13. No utilice la motosierra de pértiga en un entorno con materiales inflamables como líquidos, gases o polvo. Las chispas generadas por el funcionamiento de la máquina pueden provocar una explosión.
14. No se coloque nunca directamente debajo de la rama que esté podando. Sitúese siempre fuera de la trayectoria de caída de los residuos.
15. Comience a serrar siempre con la cadena en movimiento.
16. No serruche con la punta de la barra guía de la sierra.
17. Para protegerse de una electrocución, no utilice la motosierra de pértiga a menos de 15 m (50 pies) de cables aéreos. El incumplimiento de esta instrucción podría provocar lesiones personales graves.
18. El uso de equipos eléctricos puede estar regulado. Recuerde cumplir con las regulaciones legales que pueden diferir de un lugar a otro.

KICKBACK

EVITE CONTACTAR LA PUNTA DE LA BARRA GUÍA CON CUALQUIER OBJETO.

En algunos casos, cuando la punta entra en contacto con un objeto, puede provocar una rápida reacción inversa, pateando la espada hacia arriba y hacia atrás, hacia el operario. Pellizcar la cadena de la sierra a lo largo de

la parte superior de la espada guía también puede empujar la espada guía rápidamente hacia atrás, hacia el operario. Cualquiera de estas reacciones puede hacerle perder el control de la motosierra de pértiga sin cable, lo que podría provocar graves lesiones personales.

- Los dispositivos de seguridad contra el retroceso de esta motosierra de pértiga sin cable incluyen una cadena de salto y una barra guía de bajo retroceso. Estos reducirán, pero no evitarán por completo, los contragolpes. Siga las precauciones necesarias indicadas en este manual del operador para evitar los contragolpes.
- Utilice siempre las dos manos cuando maneje la motosierra de pértiga, una mano sujetando el gatillo y la otra sujetando la pértiga. Utilice un agarre firme. Los pulgares y los dedos deben envolver el gatillo y la pértiga.
- Mantenga colocados todos los protectores de la motosierra de pértiga. Asegúrese de que están en buen estado de funcionamiento.
- No extienda los brazos por encima de la altura de los hombros.
- Mantenga una base sólida y el equilibrio en todo momento.
- Nunca intente cortar dos ramas al mismo tiempo. Corte sólo una a la vez.
- No entierre la punta de la espada ni intente cortar taladrando la punta de la espada en la madera.
- Esté atento a movimientos de la madera u otras fuerzas que puedan pellizcar la cadena.
- Extreme las precauciones al volver a entrar en un corte anterior.
- Utilice la cadena de bajo retroceso y la espada suministradas con esta motosierra de pértiga. Utilice únicamente piezas de repuesto originales diseñadas específicamente para su uso con esta motosierra de pértiga.
- No utilice nunca una cadena desafilada o suelta. Mantenga la cadena afilada con la tensión adecuada.

EMERGENCIA

Familiarícese con el uso de este producto mediante este manual de instrucciones. Memorice las indicaciones de seguridad y sígalas al pie de la letra. Esto le ayudará a prevenir riesgos y peligros.

1. Esté siempre alerta cuando utilice este producto, para poder reconocer y manejar los riesgos a tiempo. Una intervención rápida puede evitar lesiones graves y daños materiales.
2. Apague el aparato y desconéctelo de la red

eléctrica en caso de avería. Haga que un profesional cualificado revise el producto y lo repare, si es necesario, antes de volver a utilizarlo.

RIESGOS RESIDUALES

Aunque utilice este producto de acuerdo con todos los requisitos de seguridad, siguen existiendo riesgos potenciales de lesiones y daños. Los siguientes peligros pueden surgir en relación con la estructura y el diseño de este producto:

1. Defectos de salud derivados de la emisión de vibraciones si el producto se utiliza durante largos periodos de tiempo o no se maneja adecuadamente y no se mantiene correctamente.
2. Lesiones y daños materiales debidos a la rotura de accesorios o al impacto repentino de objetos ocultos durante el uso.
3. Peligro de lesiones y daños materiales causados por objetos voladores.
4. El uso prolongado de este producto expone al operario a vibraciones y puede producir la enfermedad del "dedo blanco". Para reducir el riesgo, utilice guantes y mantenga las manos calientes. Si aparece alguno de los síntomas del 'dedo blanco', acuda inmediatamente al médico. Los síntomas del 'dedo blanco' incluyen: entumecimiento, pérdida de sensibilidad, hormigueo, pinchazos, dolor, pérdida de fuerza, cambios en el color o estado de la piel. Estos síntomas aparecen normalmente en los dedos, las manos o las muñecas. El riesgo aumenta a bajas temperaturas.



¡ADVERTENCIA!

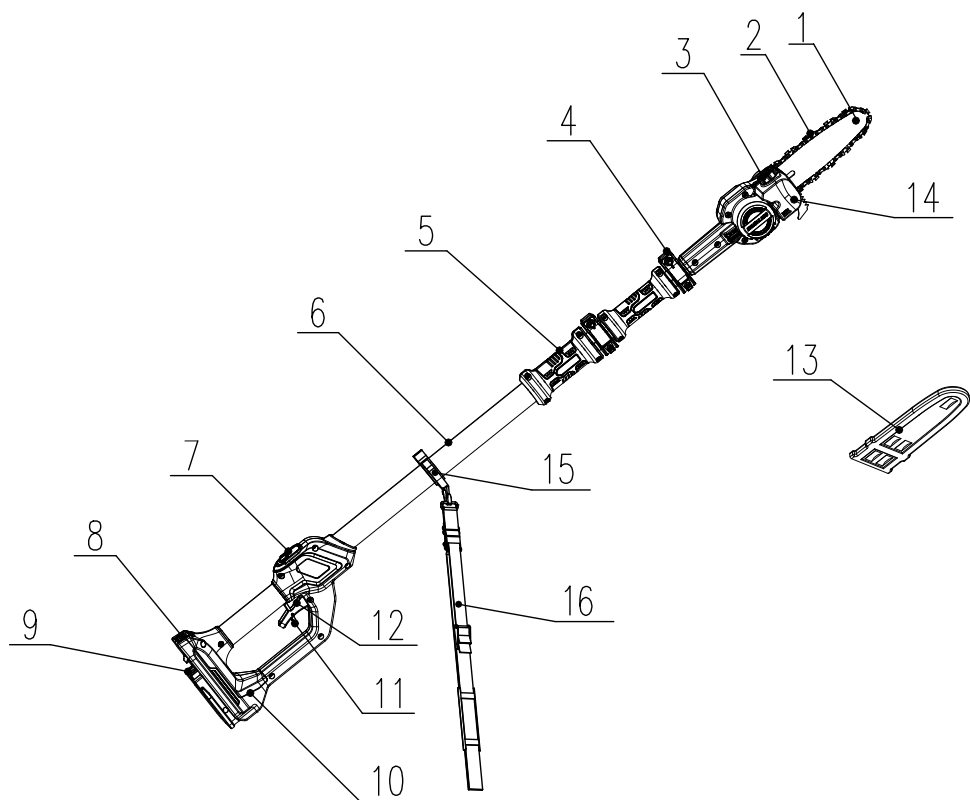
¡Este producto produce un campo electromagnético durante su funcionamiento! En determinadas circunstancias, ¡este campo puede interferir con implantes médicos activos o pasivos! Para reducir el riesgo de lesiones graves o mortales, ¡recomendamos a las personas con implantes médicos que consulten a su médico y al fabricante del implante médico antes de utilizar este producto!

CONSERVE ESTAS INSTRUCCIONES

USO PREVISTO

Esta herramienta es un implemento de corte montado en un poste para permitir al operario cortar las ramas de árboles en pie. No está diseñada para utilizarse como una motosierra normal.

CONOZCA SU UNIDAD



APLICACIONES

Modelo: CSPX6-M

Como sierra de pértiga:


Corte de ramas pequeñas.

Poda general de árboles.

1	Barra guía
2	Cadena de sierra
3	Tapa del depósito de aceite
4	Clip de bloqueo telescópico
5	Soporte de conexión
6	Tubo
7	Panel de control
8	Botón de liberación de la batería

9	Soporte del paquete de baterías
10	Carcasa
11	Interruptor de seguridad
12	Gatillo
13	Tapa de la barra guía
14	Depósito de aceite
15	Hebilla del arnés
16	Arnés

ESPECIFICACIONES

Modelo	CSPX6-M
Voltaje de entrada	56 V  (60 V max*)
Potencia nominal de salida	1 000 W
Velocidad sin carga	0 - 8 500 RPM (Eco) 0 - 11 000 RPM (Max)
Velocidad de la cadena	16 m/s (Eco) 20 m/s (Max)
Paso de cadena	0.95 cm
Longitud de cadena y barra	25 cm
Modelo de cadena de sierra	3/8LP.043.40E 90XP
Modelo de espada	ES104MLEA041
Rango de ajuste	1,6 m - 2,8 m
Alcance máximo**	4,2 m
Capacidad del depósito de aceite	139 ml
Temperatura de funcionamiento recomendada	-15 °C - 40 °C (5 °F - 104 °F)
Temperatura de almacenamiento recomendada	-20 °C - 70 °C (-4 °F - 158 °F)
Peso (solo herramienta)	3.5 kg

*Batería de 60V Max, el voltaje inicial máximo de la batería (medido sin carga de trabajo) es de 60V. El voltaje nominal es de 56V.

**Basado en una persona de 1,80 m sujetando la pértiga en posición erguida a la altura de los hombros a 60° del suelo.

MONTAJE

- Desembale todas las piezas y colóquelas sobre una superficie plana y estable:
- Retire todos los materiales de embalaje y dispositivos de envío, si procede.
- El volumen de suministro varía en función del país y de la variante adquirida.
Modelo CSPX6-M
 - Sierra de pértiga x1
 - Cadena de sierra x1
 - Barra guía x1
 - Tapa de la barra guía x1
 - Manual de instrucciones x1
- Si observa que faltan piezas o que presentan daños, no utilice el producto y póngase en contacto con su distribuidor. El uso de un producto incompleto o dañado representa un peligro para las personas y la propiedad.
- Asegúrese de que dispone de todos los accesorios y herramientas necesarios para el montaje y el funcionamiento. Esto incluye también el equipo de protección personal adecuado.



¡ATENCIÓN!



Utilice guantes de protección para estos trabajos de montaje y coloque siempre el producto sobre una superficie plana y estable mientras lo monta. Siga las instrucciones de montaje



paso a paso y utilice las imágenes proporcionadas como guía visual para montar fácilmente el producto. ¡No inserte el paquete de pilas antes de que la herramienta eléctrica esté completamente montada o ajustada!

MONTAJE DE LA CADENA DE LA SIERRA Y DE LA BARRA GUÍA



¡ATENCIÓN!

Asegúrese de retirar el paquete de baterías de la sierra de pértiga antes de montar la barra y la cadena.

Barra guía (espada)

Soporta y guía la cadena de sierra.

Cadena de sierra

Un bucle de cadena equipado con dientes cortantes que corta la madera cuando es accionado por el motor y sostenido por la barra guía.

1. Afloje totalmente el pomo de bloqueo en el sentido contrario a las agujas del reloj. A continuación, retire la cubierta lateral.

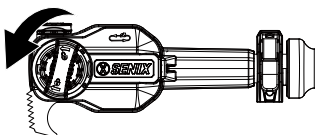


Fig. 1

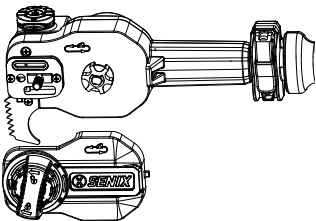


Fig. 2

2. Enrolle la nueva cadena en la ranura de la barra guía según la figura proporcionada.

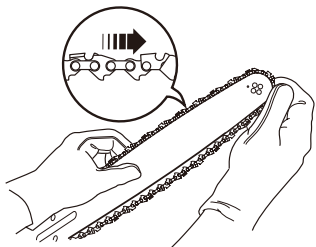


Fig. 3

3. Gire totalmente el engranaje tensor en el

sentido contrario a las agujas del reloj. A continuación, coloque el conjunto de la barra guía en el tornillo de la carcasa, instale la cadena de la motosierra en el piñón de arrastre.

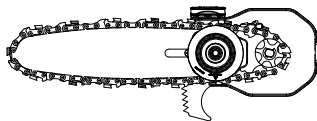


Fig. 4

4. Tire de la cadena alrededor de la barra guía con la mano enguantada o utilizando herramientas auxiliares, después gire el tensor en el sentido de las agujas del reloj para asegurarse de que puede funcionar con suavidad.

i NOTA:

Sigue siendo recomendable comprobar la suavidad de la cadena de la motosierra antes de ponerla en funcionamiento, incluso después de utilizarla durante un periodo de tiempo.

5. Vuelva a colocar la cubierta lateral y apriete ligeramente el pomo de bloqueo. Mientras tanto, proteja la cadena de sierra para que no se salga.
6. Gire el pomo de ajuste hasta que la cadena de sierra pueda elevarse 2-3 mm del centro de la barra guía.

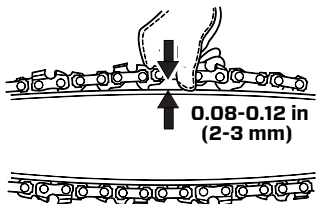


Fig. 5

7. Apriete completamente el pomo de bloqueo en el sentido de las agujas del reloj.

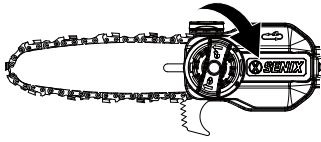


Fig. 6



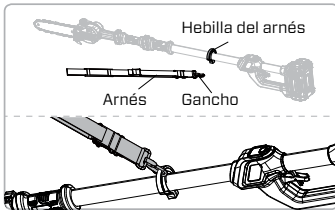
NOTA:

Después de un corto periodo de uso, deje que la cadena se enfríe, retire la batería y compruebe de nuevo la tensión.

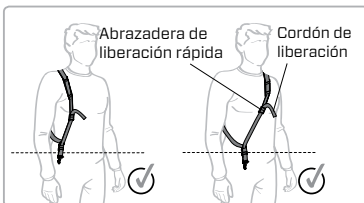
INSTALACIÓN DE LA ARNÈS

El operador debe usar un arnés para apoyo y equilibrio durante las operaciones de corte.

1. Fije el gancho en la hebilla del arnés.



2. Ajuste el largo del arnés para obtener una posición de trabajo cómoda. Asegúrese de que la abrazadera de liberación rápida esté en su pecho (No en su espalda).
3. En caso de emergencia, tire hacia abajo del cordón de liberación rápida de la abrazadera para quitarse el arnés rápidamente.



LLENADO DEL DEPÓSITO DE ACEITE

¡ATENCIÓN!

Retire siempre la batería del aparato antes de realizar trabajos de inspección y ajuste. Utilice guantes protectores durante el mantenimiento para evitar lesiones.

¡ATENCIÓN!

Nunca utilice la sierra de pértiga sin aceite para la espada y la cadena. El uso de la sierra de pértiga sin suficiente aceite para la espada y la cadena dañará la unidad.

Utilice únicamente aceite especial para cadenas de sierra. Otros aceites correrán el riesgo de dañar la unidad y anular la garantía. Tenga en cuenta las condiciones de temperatura. El uso de la motosierra a distintas temperaturas requiere el uso de aceites diferentes. Para garantizar una capa suficiente de lubricante a temperaturas más bajas, utilice aceite líquido (de baja viscosidad).

1. Coloque la motosierra de pértiga sobre una superficie nivelada. Limpie la zona alrededor del tapón del depósito de aceite y ábralo.
2. Llene el depósito de aceite con aceite para la espada y la cadena con cuidado. Asegúrese de que no entre suciedad en el depósito de aceite para que la boquilla de aceite no se obstruya.
3. Cierre el tapón del depósito de aceite y limpie los restos de aceite alrededor de la abertura.

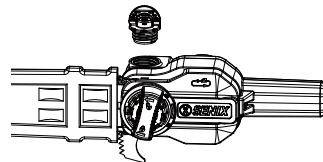


Fig. 7

INSTALACIÓN/REMOVER EL PAQUETE DE BATERÍAS

Para instalar:

Alinee los nervios de la batería con las ranuras de montaje y presione la batería hacia abajo hasta que oiga un "clic".

Para extraer:

Presione el botón de liberación de la batería y tire de la batería hacia fuera.

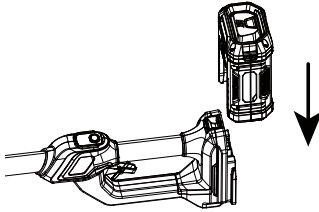


Fig. 8

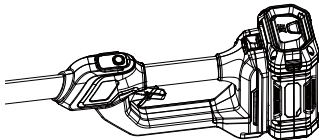


Fig. 9

i NOTA:

Consulte los manuales del cargador y de la batería para obtener más información sobre cómo cargar la batería y otra información relacionada con el cargador y la batería.

FUNCIONAMIENTO

! ¡ATENCIÓN!

Lleve siempre protección ocular, auditiva y de manos para reducir el riesgo de lesiones al utilizar la herramienta.

! ¡ADVERTENCIA!

Para evitar lesiones personales graves, no utilice la sierra de pértiga mal montada. No intente utilizar la sierra de pértiga si alguna pieza está dañada o falta.

AJUSTE DE LA TENSIÓN DE LA CADENA DE LA SIERRA

1. La cadena estará floja (más de 8 mm) después de un trabajo prolongado.
2. Si es necesario realizar ajustes, afloje ligeramente el pomo de bloqueo. A continuación, gire el pomo de ajuste en el sentido de las agujas del reloj.
3. Apriete el pomo de bloqueo.

AJUSTE DE LA LONGITUD DE LA PÉRTIGA

i NOTA:

La sierra de pértiga está diseñada con dos varillas telescópicas para satisfacer las necesidades de operación del usuario.

1. Desbloquee el clip de bloqueo telescópico para que la pértiga pueda extenderse libremente hacia fuera y hacia dentro.
2. Extienda la pértiga hasta la longitud deseada y bloquee el clip de bloqueo telescópico para mantenerla en su sitio.
3. Para evitar accidentes o lesiones, compruebe el apriete sujetando y estirando ambos extremos de la parte telescópica.
4. Si el clip de bloqueo telescópico bloqueado no puede sujetar firmemente la pértiga. Se supone que la contratuerca del clip de bloqueo telescópico debe apretarse con una llave.

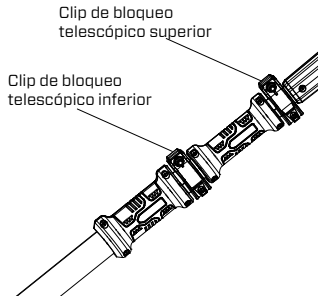


Fig. 10

Interruptor de seguridad

Ayuda a evitar la activación accidental o no autorizada del gatillo. Debe pulsarse para que se active el gatillo.

Gatillo

Activa y desactiva la sierra de pértiga.

ENCENDIDO/APAGADO

1. Para arrancar, empuje el interruptor de seguridad hacia delante y luego apriete el gatillo. Puede optar por pulsar el botón ECO para cambiar al modo económico.
2. Para parar, suelte el gatillo.

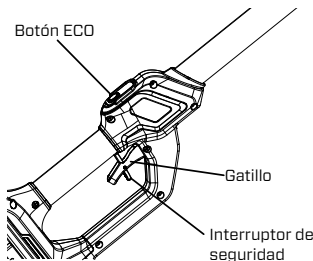


Fig. 11

EL PANEL DE CONTROL

Indicador de potencia del pack de baterías:

Cuando la motosierra de pértiga está encendida/apagada, el indicador de potencia del pack de baterías se mantendrá encendido durante 5 segundos. Cuando el pack de baterías tenga bajo voltaje, el indicador de potencia parpadeará.

Indicador ECO:

Pulse el botón del indicador ECO y el indicador se encenderá. Si el gatillo no está activado, el indicador se apagará tras mantenerse encendido durante 5 segundos. Si el gatillo está activado, el indicador se mantendrá encendido hasta que se apague el gatillo.

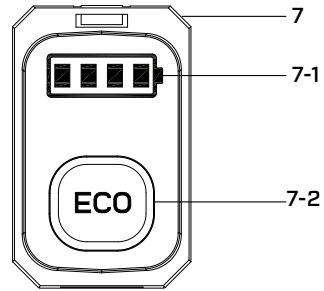


Fig. 12

7	Panel de control
7-1	Indicador de potencia del paquete de baterías
7-2	Indicador ECO

SUJECIÓN DE LA SIERRA DE PIE

- Colóquese en posición de trabajo y manténgase erguido. No se incline.
- Mantenga los pies separados y firmemente plantados.
- Sujete la empuñadura del eje con la mano derecha. Mantenga el brazo derecho ligeramente flexionado.
- Sujete la empuñadura con la mano izquierda. Mantenga el brazo izquierdo recto.
- Sujete la unidad a la altura de la cintura.
- Coloque el cabezal de corte a unos centímetros del suelo.
- No se extralimite; mantenga todas las partes del cuerpo alejadas del accesorio de corte giratorio y de las superficies calientes.

MANIPULACIÓN DE LA SIERRA DE PICAS

- Sujete la sierra de picas con ambas manos.
- Sujete completamente ambas empuñaduras en todo momento durante el funcionamiento. Nunca utilice la sierra de pértiga con una sola mano.
- Sujete la sierra de pértiga con un ángulo máximo de 60° respecto al nivel horizontal.

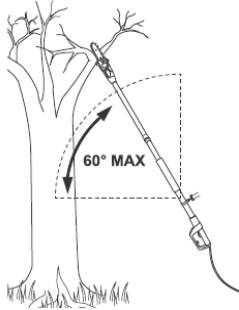


Fig. 13

- No se coloque directamente debajo de la rama que está serrando. Los objetos pueden caer de forma distinta a la esperada. Sitúese fuera de la trayectoria de las ramas que caen.
- Mantenga a los transeúntes alejados del extremo de corte de la herramienta eléctrica para jardín y a una distancia segura de la zona de trabajo.
- No se suba a una escalera u otro soporte mientras utiliza la sierra de pértiga. Mantenga los pies firmes y el equilibrio durante el trabajo.
- Sujete la sierra de pértiga a un lado de su cuerpo.
- No utilice la sierra de pértiga con los brazos completamente extendidos ni intente serrar zonas de difícil acceso.
- Mantenga una presión firme y constante sobre la sierra de pértiga mientras trabaja. No intente forzar la sierra de pértiga a través de la madera, deje que la cadena haga el trabajo. Utilice los dientes de agarre para aplicar una presión de palanca mínima.
- Tenga cuidado al llegar al final del corte. El peso de la sierra de pértiga puede cambiar inesperadamente a medida que se desprende de la madera. Retire siempre la sierra de pértiga de un corte de madera mientras esté en funcionamiento.

EVITE EL REBOTE DURANTE EL USO

EL REBOTE SE PRODUCE CUANDO LA CADENA (EN LA PUNTA DE LA BARRA GUÍA) ENTRA EN CONTACTO CON UN TRONCO O MADERA, O CUANDO LA CADENA DE LA SIERRA SE ATASCA, A MENUDO AL SERRAR LATERALMENTE, INCLINADA O DURANTE CORTES LONGITUDINALES.

Para evitar el rebote:

- Sierre con la barra guía en ángulo plano.
- No trabaje con una cadena floja, demasiado estirada o desgastada.
- Asegúrese de que la cadena está correctamente afilada.
- No trabaje con la punta de la espada guía.
- Sujete firmemente la sierra de pértiga con ambas manos.
- Utilice una cadena de bajo retroceso.
- Asegúrese de que la tensión de la cadena es correcta.

CORTE DE RAMAS FINAS

- Las ramas finas pueden cortarse con un solo corte.
- Para evitar que la rama se desprenda y se doble, córtela en varios trozos.

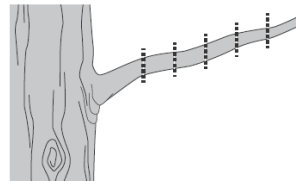


Fig. 14

CORTE DE RAMAS GRUESAS

AL CORTAR RAMAS MÁS GRANDES, SON NECESARIOS LOS CUATRO CORTES SIGUIENTES:

- Primero corte en la rama desde abajo, por fuera del lugar donde pretende cortar la rama.

- El corte debe ir de un tercio a la mitad de la rama (1).
- Corte en la rama desde arriba, asegurándose de que está fuera de donde se va a sawed (2).
- Para evitar que el tocón y la rama se astillen, haga un corte por debajo de la rama (3).
- Corte el tocón con un corte limpio de arriba abajo. Si lo desea, selle el corte con un compuesto adecuado (4).

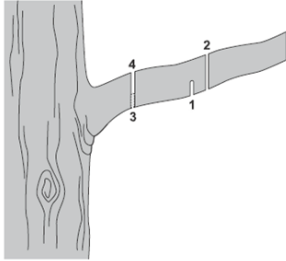


Fig. 15

- Cuando termine de cortar, apague la sierra de pértiga y retire el paquete de baterías después de su uso.
- Limpie y guarde la herramienta en un lugar cerrado y fuera del alcance de los niños.

TRABAJO SEGURO

¡ATENCIÓN!

No trabaje cerca de líneas eléctricas. La unidad no ha sido diseñada para proporcionar protección contra descargas eléctricas en caso de contacto con líneas eléctricas aéreas, Consulte la normativa local para conocer las distancias de seguridad con respecto a las líneas eléctricas aéreas y asegúrese de que la posición de funcionamiento es segura y firme antes de utilizar la herramienta.

- Antes de empezar a trabajar y después de una caída u otro impacto, inspeccione la sierra de pértiga para identificar cualquier daño significativo en la carcasa, la cadena de sierra y la barra guía. No utilice nunca una máquina que presente daños evidentes.
- Antes de empezar a trabajar y regularmente durante el trabajo, compruebe el nivel de aceite, el sistema de lubricación y la tensión de la cadena.
- Utilice protección auditiva y gafas

- protectoras, así como un casco de seguridad con protección auditiva integrada y un protector facial. Esto proporciona protección contra las ramas que caen y las ramas que retroceden.
- Para garantizar un trabajo seguro, se prescribe un ángulo de trabajo máximo de 60°.
- No se sitúe nunca por debajo de la rama que va a serrar.
- Tenga precaución al serrar ramas en tensión o madera astillada.
- ¡Peligro potencial de lesiones por la caída de ramas y proyectiles de madera!
- Si la máquina está en funcionamiento, mantenga a las personas y a los animales alejados de la zona de peligro.
- La máquina no está protegida contra descargas eléctricas cuando entra en contacto con líneas de alta tensión.
- Mantenga una distancia mínima de 10 m (30 pies) de las líneas conductoras de corriente. Peligro de muerte por descarga eléctrica!
- Cuando trabaje en una pendiente, sitúese siempre por encima o a un lado de la rama que vaya a serrar.
- Sujete la máquina lo más cerca posible de su cuerpo. Al hacerlo, maximizará su equilibrio. Asegúrese de llevar la ropa de protección adecuada y ajustada, como pantalones protectores para motosierras, guantes y calzado de seguridad.
- Nunca trabaje en exceso. Descanse regularmente durante el trabajo.

TÉCNICAS DE CORTE

¡ATENCIÓN!

El riesgo de la operación puede ocurrir, tal como las ramas afiladas del árbol pueden cortar la piel del usuario, la cuchilla de la unidad puede lastimar el cuerpo del usuario. Lleve siempre protección ocular, auditiva, de manos, pies y cuerpo para reducir el riesgo de lesiones cuando maneje esta unidad.

- Asegúrese de que la cadena funciona a máxima velocidad antes de tocar la rama que va a cortar.
- Cuando retire ramas, sujete la sierra de pértiga en un ángulo que oscile entre 0 y 60° para evitar ser golpeado por la caída de una rama. La sierra nunca debe manejarse directamente por encima de la cabeza.

- Corte primero las ramas más bajas del árbol. Al hacerlo, es más fácil que las ramas cortadas caigan al suelo.
- Al final del corte, el peso de la motosierra aumenta repentinamente para el usuario, porque la motosierra ya no se apoya en la rama. Existe el riesgo de perder el control de la sierra.
- Saque la sierra del corte sólo con la cadena en marcha. Así evitará que se atasque.
- No sierre con la punta de la espada guía.
- Si golpea algún objeto extraño o si se producen vibraciones, detenga la máquina inmediatamente. Desconecte la batería. Compruebe que la máquina no esté dañada. Repare cualquier daño.
- Para serrar ramas más pequeñas, coloque la cara de tope de la sierra sobre la rama. Esto evita movimientos no deseados de la sierra al principio del corte. Mientras aplica una ligera presión, guíe la sierra a través de la rama de arriba abajo.
- Para serrar ramas más grandes, haga primero un corte de alivio. Sierre a través de 1/3 del diámetro de la rama desde abajo hacia arriba utilizando el lado superior de la barra guía. A continuación, sierre de arriba a abajo los otros 2/3 utilizando el lado inferior de la barra guía.
- Corte las ramas más largas por secciones para mantener el control sobre el lugar del impacto.

MANTENIMIENTO



¡ATENCIÓN!

¡Retire y saque el paquete de baterías antes del mantenimiento!

¡Utilice guantes de protección!

¡Realice el mantenimiento de este producto con regularidad y cuidado! Si el producto no se mantiene correctamente, puede fallar en su cometido, lo que puede tener consecuencias fatales.



ADVERTENCIA

Utilice ropa protectora y respete todas las instrucciones de seguridad para evitar lesiones personales graves.

1. Mantenga limpio el producto. Elimine los residuos del mismo después de cada uso y antes de guardarlo.
2. Una limpieza regular y adecuada ayudará a garantizar un uso seguro y a prolongar la vida útil del producto.
3. Inspeccione el producto antes de cada uso en busca de piezas desgastadas o dañadas. No lo utilice si encuentra piezas rotas o desgastadas.



ADVERTENCIA

¡Realice las reparaciones y los trabajos de mantenimiento únicamente de acuerdo con estas instrucciones! ¡Todos los trabajos posteriores deben ser realizados por un especialista cualificado!



¡ADVERTENCIA!

1. Si la batería está vacía y el producto se apaga automáticamente, no siga pulsando el gatillo del interruptor.
2. Cargar la batería sólo después de que el paquete de baterías se haya enfriado.
3. Cargar la batería completamente si el producto no se va a utilizar durante mucho tiempo.
4. Cargando la batería al menos cada 6 meses para mantener la capacidad óptima.

SUSTITUCIÓN DE LA CADENA DE LA MOTOSIERRA Y DE LA BARRA GUÍA



¡ADVERTENCIA!

Utilice únicamente la barra/cadena de repuesto que figura en las especificaciones. NO utilice ninguna otra combinación de barra/cadena.



¡ADVERTENCIA!

Cuando manipule cadenas de sierra, lleve siempre guantes protectores. Sustituya la cadena cuando las cuchillas estén demasiado desgastadas para afilarlas o cuando se rompa la cadena. Utilice únicamente la cadena de repuesto indicada en este manual. Incluya siempre un piñón de arrastre nuevo cuando sustituya la cadena. Esto mantendrá la conducción adecuada de la cadena.

1. Coloque el cuerpo de la sierra de pértiga sobre una superficie firme y nivelada.
2. Afloje totalmente el pomo de bloqueo en el sentido contrario a las agujas del reloj. A continuación, retire la cubierta lateral.
3. Con guantes protectores, retire la cadena de sierra rota o la barra guía.
4. Enrolle la nueva cadena de sierra alrededor de la nueva barra guía, asegurándose de que los dientes estén orientados en el sentido de giro. La cadena debe quedar bien colocada en la ranura que recorre todo el borde exterior de la barra guía.
5. Gire totalmente el engranaje tensor en sentido contrario a las agujas del reloj. A continuación, coloque el conjunto de la barra guía en el tornillo de la carcasa, instale la cadena de la motosierra en el piñón de arrastre.
6. Tire de la cadena alrededor de la barra guía con la mano enguantada o utilizando herramientas auxiliares, después gire el tensor en el sentido de las agujas del reloj para asegurarse de que puede funcionar sin problemas.
7. Vuelva a colocar la cubierta lateral y apriete ligeramente el pomo de bloqueo. Mientras tanto, proteja la cadena de la sierra para que no se salga.

8. Gire el pomo de ajuste hasta que la cadena de sierra pueda elevarse 2-3 mm del centro de la barra guía.
9. Apriete completamente el pomo de bloqueo en el sentido de las agujas del reloj.

AFILAR LA CADENA DE SIERRA



¡ATENCIÓN!

No afile la cadena de sierra usted mismo, a menos que tenga experiencia en ello. Se recomienda encargar el afilado de la cadena de sierra a un servicio técnico autorizado.

Mantenga la cadena afilada. Su motosierra cortará de forma más eficaz y segura. Una cadena desafilada provocará un desgaste indebido del piñón, la espada, la cadena y el motor. No fuerce la cadena contra la madera para evitar que la cadena de la motosierra se desafilé.

Para afilar la cadena:

1. Utilizando guantes protectores, asegúrese de que la cadena está correctamente tensada en la barra guía.
2. Utilice una lima redonda con un diámetro 1,1 veces la profundidad del diente de corte. Asegúrese de que el 20% del diámetro de la lima está por encima de la placa superior de la cadena.
3. Lime en ángulo perpendicular a la barra, y en un ángulo de 25° con respecto a la dirección de avance.
4. Lime cada diente desde el interior hacia el exterior solamente. Lime primero un lado de la cadena y luego dé la vuelta a la motosierra y repita el proceso.
 - Afile cada diente por igual utilizando el mismo número de golpes.
 - Mantenga todas las longitudes de corte iguales. Cada vez que se afila la punta de corte se reduce la longitud de corte. Cuando la longitud de corte se reduce a 4 mm (0,16 pulgadas), la cadena está desgastada y debe sustituirse.
 - El ajuste del calibrador de profundidad también se reduce con cada afilado. Cada 5 afilados utilice una herramienta de medición del calibrador de profundidad para comprobar la altura entre la punta de corte y la cresta. Cuando sea necesario, utilice una lima plana para limar la cresta

y alcanzar el ajuste del calibrador de profundidad de 6 mm (0,25 pulgadas). Las herramientas de medición del calibrador de profundidad están disponibles en la mayoría de los minoristas de sierras de pértiga.

- Si la sierra no funciona correctamente, llévela a un centro de servicio cualificado de sierras de pértiga para que la inspeccionen. Utilice únicamente piezas idénticas a las indicadas en este manual.

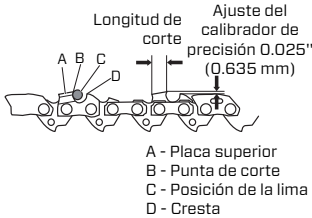


Fig. 16

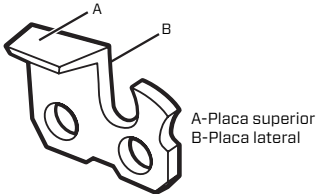


Fig. 17

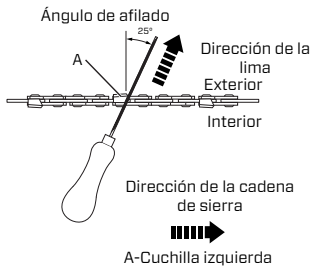


Fig. 18

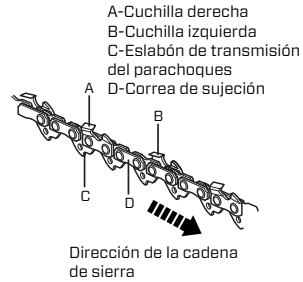


Fig. 19

LIMPIEZA

- Retire las virutas de madera y otros residuos de la carcasa. Limpie la suciedad con un paño suave y seco. La suciedad o el aceite pueden provocar una mala conexión eléctrica, con la consiguiente pérdida de potencia.
- Después del uso, limpie los residuos de la cadena de la motosierra y de la barra guía. Limpie con un paño humedecido con una solución jabonosa suave. Nunca utilice limpiadores fuertes o disolventes.
- Limpie siempre las virutas de madera, el serrín y la suciedad de la ranura de la espada cuando cambie la cadena de sierra.
- Asegúrese de que el área bajo la cubierta lateral está libre de astillas de madera y otros residuos.

TRANSPORTE

- Instale la cubierta de la barra guía.
- Si lo desea, drene el aceite de la barra y de la cadena para reducir las filtraciones.
- Transporte la motosierra por el asa con la barra y la cadena orientadas hacia atrás del operario.
- Asegúrese de que la herramienta está bien sujeta y no puede caerse ni entrar en contacto con personas o bienes.

NOTA:

La cubierta de la espada impide que el operador entre en contacto con las afiladas cuchillas de la cadena cuando la herramienta no está en uso. También ayuda a evitar que las cuchillas de la cadena se despunten o se dañen cuando la herramienta se transporta o se almacena.

ALMACENAMIENTO

- Limpie a fondo la motosierra como se ha descrito anteriormente.

- Instale la cubierta de la barra guía y coloque una almohadilla absorbente debajo de la barra.
- Guárdela en un lugar seco.
- Manténgala fuera del alcance de niños o animales domésticos.
- Recomendamos utilizar el embalaje original para el almacenamiento o cubrir el producto con un paño o recinto adecuado para protegerlo del polvo.

ELIMINACIÓN

Los residuos del producto no deben eliminarse con la basura doméstica. Por favor, recicle donde existan instalaciones para ello. Consulte a las autoridades locales o a su distribuidor para obtener consejos sobre el reciclaje.



Los productos eléctricos no deben desecharse con los productos domésticos. Los productos eléctricos usados deben recogerse por separado y desecharse en los puntos de recogida previstos para ello. Pida consejo a las autoridades locales o a su distribuidor.

SOLUCIÓN DE PROBLEMAS

Las averías que se sospechan suelen deberse a causas que los propios usuarios pueden solucionar. Por lo tanto, compruebe el producto utilizando esta sección. En la mayoría de los casos el problema puede solucionarse rápidamente.

Problema	Posible causa	Solución
El producto no se pone en marcha	El pack de pilas no está bien acoplado	Acóplelo correctamente
	La capacidad del pack de pilas es demasiado baja	Retire y cargue el pack de pilas
	El pack de pilas está dañado	Inspección por un electricista especializado
	Seguridad El interruptor de seguridad no está encendido	Consulte el capítulo "ENCENDIDO/APAGADO"
El producto no corta correctamente	Tensión insuficiente de la cadena	Consulte el capítulo "AJUSTE DE LA TENSIÓN DE LA CADENA DE LA SIERRA"
	Cadena desafilada / desgastada	Afile o sustituya la cadena.
	Cadena instalada al revés	Consulte el capítulo "INSTALACIÓN DE LA CADENA DE LA SIERRA Y LA BARRA GUÍA"
El producto se para de repente	La capacidad del pack de baterías es demasiado baja	Retire y recargue el pack de baterías
	La máquina está sobrecargada	Suelte el gatillo y vuelva a poner en marcha la máquina

GARANTÍA

GARANTÍA LIMITADA DE SENIX TOOLS

DURANTE CINCO AÑOS a partir de la fecha de compra original, este producto está garantizado contra defectos de material o mano de obra. **CON PRUEBA DE COMPRA ORIGINAL** un producto defectuoso recibirá reparación gratuita. Si el producto no puede ser reparado será reemplazado gratuitamente.

Para obtener más información sobre la cobertura de la garantía, visite senixtools.com, envíe un correo electrónico a senix.support@yatusa.com o llame al **1-800-261-3981**.

- Esta garantía no cubre las reparaciones necesarias debidas a accidentes o uso indebido del producto, o a la no utilización o mantenimiento del producto de acuerdo con todas las instrucciones suministradas.
- Esta garantía no cubre la batería o el cargador incluidos, que ofrecen una cobertura de tres años sólo para sustitución. Consulte los manuales de instrucciones del paquete de baterías o del cargador para conocer todos los detalles de la garantía.
- Esta garantía no cubre los artículos fungibles que puedan desgastarse por el uso normal dentro del periodo de garantía, incluidos, entre otros, las brocas, las cuchillas de corte y la bobina o el hilo de la recortadora.
- Esta garantía no se aplica a los daños resultantes de reparaciones del producto realizadas o intentadas por agentes no autorizados por SENIX.
- Esta garantía no cubre los gastos de envío o transporte de la herramienta eléctrica para recibir la cobertura de la garantía.
- La garantía queda anulada si el producto se ha utilizado con fines comerciales, profesionales o para servicios de alquiler.
- La garantía se aplica al comprador minorista original y no es transferible.
- Se requiere un comprobante de compra para obtener la cobertura de la garantía.

ESTA GARANTÍA SE OTORGA EN LUGAR DE CUALQUIER OTRA, INCLUIDA LA GARANTÍA IMPLÍCITA DE COMERCIABILIDAD E IDONEIDAD PARA UN FIN DETERMINADO, Y EXCLUYE CUALQUIER DAÑO INCIDENTAL O CONSECUENTE. Algunos estados no permiten limitaciones sobre la duración de una garantía implícita o la exclusión o limitación de daños incidentales o consecuentes, por lo que es posible que estas limitaciones no se apliquen en su caso. Esta garantía le otorga derechos legales específicos y usted puede tener otros derechos que varían en determinados estados o provincias.

NOTA: La garantía de la batería se anula si la batería se manipula de cualquier forma. SENIX no se hace responsable de ningún daño causado por la manipulación y puede perseguir el fraude de garantía en la máxima medida permitida por la ley.

GARANTÍA DE DEVOLUCIÓN DEL DINERO EN 60 DÍAS. Si por cualquier motivo en un plazo de 60 días a partir de la fecha de compra original no está completamente satisfecho con el rendimiento de este producto SENIX, puede devolverlo con el recibo de compra original para obtener un reembolso completo.

Latinoamérica: Esta garantía no se aplica a los productos vendidos en América Latina. Para los productos vendidos en América Latina, consulte la información de garantía específica del país contenida en el embalaje, llame al minorista donde lo compró o visite el sitio web para obtener información sobre la garantía.

Sustitución gratuita de las etiquetas de advertencia: Si sus etiquetas de advertencia se vuelven ilegibles o faltan, llame a **1-800-261-3981** para obtener una sustitución gratuita.

REGÍSTRESE EN LÍNEA - www.senixtools.com/pages/product-registration

¡Gracias por su compra! Registre su producto ahora para:

Servicio de Garantía: El registro de su producto le ayudará a obtener un servicio de garantía más eficaz en caso de que surja algún problema con su producto.

Confirmación de propiedad: En caso de siniestro, como incendio, inundación o robo, su registro de propiedad servirá como prueba de compra.

Por su seguridad: El registro de su producto nos permitirá ponernos en contacto con usted en el improbable caso de que se requiera una notificación de seguridad en virtud de la Ley Federal de Seguridad de los Consumidores.



YAT USA INC. 10506 Bryton Corporate Center Dr, #500 Huntersville, NC 28078

For customer support, please call 1-800-261-3981 or email us at senix.support@yatusa.com

SÓLAMENTE PARA PROPÓSITO DE MÉXICO

Importado y Distribuido por SENIX TOOLS S. DE R.L. DE C.V.

Puerto Grande 201, Salinas Victoria, Nuevo León, C.P. 65500 Tel. 81-8280-7117 | R.F.C. STO211234LS

Para localizar los centros de servicio autorizados y franquiciados en la República Mexicana, donde podrá hacer efectiva su garantía y adquirir partes, refacciones y accesorios originales, contactarnos al teléfono **81-8280-7117** ó al correo electrónico contacto@senixtools.com.mx

Para hacer efectiva esta garantía deberá presentar la herramienta, y esta póliza sellada por el establecimiento comercial donde se adquirió el producto, de no contar con ésta, bastará el comprobante de compra (recibo, nota, o factura).

PÓLIZA DE GARANTÍA

IDENTIFICACIÓN DEL PRODUCTO

Sello o firma del Distribuidor: _____

Nombre del producto: _____

Número de modelo: _____

Número de serie: _____

Marca: _____

(Datos para ser llenados por el Distribuidor)

Fecha de compra y/o fecha de entrega del product: _____

Nombre y domicilio del Distribuidor donde se adquirió el producto: _____

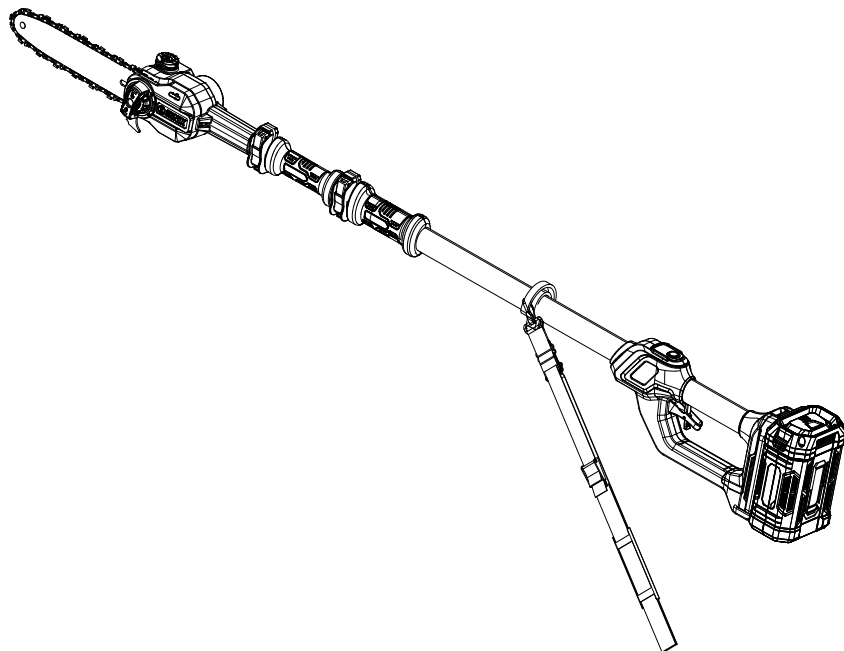
Manuel d'instruction

Modèle : CSPX6-M



X6 **60V** ^{*} **||||** **BRUSHLESS**™
LITHIUM-ION

SCIE À POTEAU SANS FIL



ATTENTION : Avant d'utiliser cet outil, veuillez lire entièrement ce manuel et respecter toutes les mesures de sécurité.

- SÉCURITÉ
- ASSEMBLAGE
- FONCTIONNEMENT
- ENTRETIEN
- GARANTIE

YAT USA INC. 10506 Bryton Corporate Center Dr, #500 Huntersville, NC 28078
Pour le service clientèle, veuillez appeler le 1-800-261-3981 ou nous envoyer un courriel à senix.support@yatusa.com.

TABLE DES MATIÈRES

SÉCURITÉ ET SYMBOLES INTERNATIONAUX ..	
INSTRUCTIONS DE SÉCURITÉ	40
CONNAÎTRE L'UNITÉ	41
SPÉCIFICATIONS	46
ASSEMBLAGE	47
FONCTIONNEMENT	50
MAINTENANCE	54
GUIDE DE DÉPANNAGE	58
GARANTIE	59

SÉCURITÉ ET SYMBOLES INTERNATIONAUX

Le tableau suivant présente et décrit les symboles de sécurité susceptibles d'apparaître sur ce produit. Lisez, comprenez et suivez toutes les instructions figurant sur la machine avant d'essayer de l'assembler et de l'utiliser.



Attention / Avertissement.



AVERTISSEMENT - Pour réduire le risque de blessure, l'utilisateur doit lire le manuel d'instructions.



Portez des vêtements de protection bien ajustés.



Portez toujours des lunettes de protection, un casque antibruit et une protection de la tête.



Portez une protection respiratoire.



N'exposez pas le produit à la pluie ou à l'humidité.



Portez des chaussures de protection antidérapantes.



Portez des gants de protection.



Ne jetez pas les batteries dans les rivières et ne les immergez pas dans l'eau.



Ne jetez pas les batteries dans le feu. Elles exploseraient et causeraient des blessures.



Ne pas démonter, écraser, chauffer à plus de 100°C (212°F) ; ne jamais exposer la batterie à des micro-ondes ou à des pressions élevées.



Tenir les passants à distance de la zone de travail.



Garder une distance suffisante par rapport aux lignes électriques.



DANGER - Ne pas approcher les mains de la lame.



DANGER ! Risque d'électrocution !



Un contact avec la pointe peut provoquer un mouvement soudain du guide-chaîne vers le haut et vers l'arrière, ce qui peut entraîner des blessures graves.



Utilisation à l'intérieur uniquement. N'utilisez le chargeur de batterie qu'à l'intérieur.



Vitesse de la chaîne (max.)



Longueur de la chaîne et du guide-chaîne.



Poids de la machine (outil uniquement).



Marque de certification mexicaine.



Conforme aux normes UL.

INSTRUCTIONS DE SÉCURITÉ

AVERTISSEMENT !

Lors de l'utilisation d'appareils de jardinage électriques, il convient de toujours respecter les consignes de sécurité élémentaires afin de réduire les risques d'incendie, d'électrocution et de blessures corporelles.

LISEZ TOUTES LES INSTRUCTIONS.!

GÉNÉRAUX SUR LA SÉCURITÉ DES OUTILS ÉLECTRIQUES

AVERTISSEMENT !

Lors de l'utilisation d'outils de jardinage sans fil, des précautions de base doivent toujours être prises pour réduire les risques d'incendie, d'électrocution et de blessures, notamment les suivantes :

1. Gardez les protections en place - Les protections doivent être vérifiées régulièrement pour s'assurer qu'elles sont correctement installées et en bon état de fonctionnement.
2. Gardez la zone de travail propre et bien éclairée - Débarrassez la zone de travail des branches et des limbes après chaque séance de coupe. Les zones encombrées sont propices aux accidents.
3. N'utilisez pas cet outil dans des environnements dangereux.
- N'utilisez pas d'outils électriques dans des endroits humides ou mouillés.
4. N'utilisez pas la tronçonneuse sous la pluie.
5. Gardez les spectateurs et les enfants à l'écart - Tous les spectateurs, y compris les enfants et les animaux domestiques, doivent être maintenus à une distance de sécurité de la zone de travail.
6. Ne forcez pas l'outil - Il effectuera le travail efficacement et en toute sécurité s'il est utilisé à la vitesse pour laquelle il a été conçu.
7. Utilisez le bon outil - Ne forcez pas l'outil ou tout accessoire de l'outil à effectuer un travail pour lequel ils n'ont pas été conçus.
8. Portez des vêtements appropriés - Ne

portez pas de vêtements amples ou de bijoux, car ces articles peuvent se coincer dans les pièces en mouvement. Il est recommandé de porter des gants en caoutchouc résistants, des chaussures antidérapantes et des vêtements bien ajustés lorsque vous travaillez à l'extérieur avec des outils électriques.

9. Portez un couvre-chef protecteur pour contenir les cheveux longs.
10. Portez toujours des lunettes de sécurité et des protections auditives pour protéger vos yeux et vos oreilles - Les lunettes de tous les jours n'ont que des verres résistants aux chocs et n'offrent pas la même protection que les lunettes de sécurité.
11. Portez des masques faciaux ou des masques anti-poussière - Si l'opération de coupe est poussiéreuse, il est recommandé d'utiliser un masque facial ou un masque anti-poussière spécialement conçu pour filtrer les particules microscopiques.
12. Utilisez les accessoires recommandés - Consultez le manuel d'utilisation pour connaître les accessoires recommandés. L'utilisation d'accessoires inappropriés peut entraîner des risques de blessures.
13. Vérifiez que les pièces ne sont pas endommagées - Avant chaque utilisation, réparez ou remplacez toute protection ou pièce endommagée. En outre, vérifiez l'alignement des pièces mobiles, le grippage des pièces mobiles, la rupture des pièces et toute autre condition susceptible d'affecter le fonctionnement de l'outil.
14. Ne laissez jamais l'outil sans surveillance lorsqu'il est en marche - Coupez l'alimentation en retirant la batterie de l'appareil. Ne quittez pas la scie avant l'arrêt complet du guide-chaîne.
15. Ne saisissez pas la lame ou les arêtes de coupe exposées lorsque vous prenez ou tenez la scie - Veillez à enfermer le guide-chaîne dans sa gaine de protection lorsque vous ne l'utilisez pas.
16. Débranchez l'outil - Coupez l'interrupteur d'alimentation et retirez la batterie lorsque vous ne l'utilisez pas, avant toute réparation, lors du transport ou lorsque vous changez la chaîne ou d'autres accessoires.
17. Restez vigilant - Faites attention à ce que vous faites. Faites preuve de bon sens. N'utilisez pas la tronçonneuse à perche lorsque vous êtes fatigué.
18. Rangez l'outil inactif à l'intérieur - Lorsqu'ils

ne sont pas utilisés, les outils doivent être rangés à l'intérieur, dans un endroit sec et en hauteur ou sous clé, hors de portée des enfants.

19. Entretenez l'appareil avec soin - Maintenez le tranchant affûté et propre pour obtenir les meilleures performances et réduire le risque de blessure. Suivez les instructions pour lubrifier et changer les accessoires. Inspectez régulièrement le câble de l'appareil et, s'il est endommagé, faites-le réparer par un centre de service agréé. Inspectez régulièrement les rallonges et remplacez-les si elles sont endommagées. Veillez à ce que les poignées restent propres, sèches et exemptes d'huile et de graisse.

AVERTISSEMENTS POUR TOUS LES OUTILS FONCTIONNANT SUR BATTERIE

1. Empêchez tout démarrage involontaire. Assurez-vous que l'interrupteur d'alimentation est en position d'arrêt avant de brancher la batterie, de prendre ou de transporter l'outil. Porter l'outil avec le doigt sur l'interrupteur ou mettre l'outil sous tension alors que l'interrupteur est en position de marche invite aux accidents.
2. Assurez-vous que l'interrupteur est en position de repos et que la batterie est retirée avant de dégager des matériaux coincés, d'effectuer des réglages, de changer d'accessoires, de ranger l'outil ou d'en faire l'entretien. Un actionnement inattendu de l'outil lors du dégagement de matériaux coincés ou de l'entretien peut entraîner des blessures graves.
3. Ne rechargez qu'avec le chargeur spécifié par le fabricant. Un chargeur adapté à un type de batterie peut créer un risque d'incendie s'il est utilisé avec un autre type de batterie.
4. N'utilisez les outils qu'avec des batteries spécifiquement conçues à cet effet. L'utilisation de tout autre bloc-batterie peut entraîner un risque de blessure et d'incendie.
5. Lorsque le bloc-batterie n'est pas utilisé, tenez-le éloigné des autres objets métalliques, tels que trombones, pièces de monnaie, clés, clous, vis ou autres petits

objets métalliques, qui peuvent établir une connexion d'une borne à l'autre. La mise en court-circuit des bornes de la batterie peut provoquer des brûlures ou un incendie.

6. Dans des conditions abusives, du liquide peut être éjecté de la batterie ; évitez tout contact. En cas de contact accidentel, rincez à l'eau. Si le liquide entre en contact avec les yeux, consultez immédiatement un médecin. Le liquide éjecté de la batterie peut provoquer des irritations ou des brûlures. (Ces conseils sont considérés comme corrects pour les types de cellules NiMH, NiCd, plomb-acide et lithium-ion conventionnels. Si ce conseil est incorrect pour un type de cellule différent, il peut être remplacé par le conseil correct.)
7. N'utilisez pas de batterie ou d'outil endommagé ou modifié. Les batteries endommagées ou modifiées peuvent avoir un comportement imprévisible et provoquer un incendie, une explosion ou un risque de blessure.
8. N'exposez pas un bloc-batterie ou un outil au feu ou à une température excessive. L'exposition au feu ou à une température supérieure à 100°C peut provoquer une explosion. La température de 100°C peut être remplacée par la température de 212°F.
9. Suivez toutes les instructions de chargement et ne chargez pas la batterie ou l'outil en dehors de la plage de température spécifiée dans les instructions. Une charge incorrecte ou à des températures en dehors de la plage spécifiée peut endommager la batterie et augmenter le risque d'incendie.
10. Confiez l'entretien à un réparateur qualifié qui n'utilisera que des pièces de rechange identiques. Cela garantit le maintien de la sécurité du produit.
11. Ne modifiez pas et n'essayez pas de réparer l'outil ou le bloc-batterie (le cas échéant), sauf si cela est indiqué dans les instructions d'utilisation et d'entretien.

AVERTISSEMENT !

Utilisez uniquement la batterie SENIX X6 : B30X6/B40X6/B60X6/B80X6/B120X6 et les chargeurs : CHX6-L/CHQX6/CHQX6-M/CHDX6-M.

AVERTISSEMENT !

Lisez tous les avertissements de sécurité, instructions, illustrations et spécifications fournis avec cet outil électrique. *Le non-respect de toutes les instructions énumérées ci-dessous peut entraîner un choc électrique, un incendie et/ou des blessures graves.*

Conservez tous les avertissements et toutes les instructions pour référence ultérieure.

Le terme "outil électrique" dans les avertissements fait référence à votre outil électrique fonctionnant sur secteur (avec cordon) ou à votre outil électrique fonctionnant sur batterie (sans cordon).

1. Veillez à ce qu'aucune partie du corps ne s'approche de la chaîne de sciage. Ne retirez pas le matériau coupé et ne tenez pas le matériau à couper lorsque les lames sont en mouvement. Veillez à ce que l'interrupteur soit éteint lorsque vous dégagez des matériaux coincés. La chaîne de sciage continue à se déplacer après que l'interrupteur a été éteint. Un simple moment d'inattention lors de l'utilisation de l'élagueuse à perche peut entraîner de graves blessures corporelles.
2. Attendez l'arrêt complet de l'élagueuse sur perche avant de transporter l'appareil; tenez-le toujours par sa poignée. Lors du transport ou du rangement de l'élagueuse sur perche, placez toujours le couvercle de protection de la chaîne de sciage. Une manipulation correcte de l'élagueuse sur perche permet de réduire les risques de blessures corporelles causées par la chaîne de sciage.
3. Tenez toujours l'élagueuse sur perche uniquement par les surfaces de préhension isolées, car la chaîne de sciage peut à tout moment entrer en contact avec des câbles cachés. Si la chaîne entre en contact avec un câble électrique « sous tension », les parties métalliques de l'outil électrique peuvent se retrouver « sous tension » et l'opérateur risque de subir un choc électrique.
4. N'utilisez jamais l'élagueuse sur perche lors de mauvaises conditions météorologiques, notamment s'il y a un risque de foudre. Cela diminue le risque d'être frappé(e) par la foudre.
5. Afin de réduire tout risque d'électrocution, n'utilisez jamais l'outil à proximité de lignes électriques. Le contact ou l'utilisation de l'outil à proximité de lignes électriques peut provoquer des blessures graves ou des chocs électriques pouvant entraîner la mort.
6. Utilisez toujours vos deux mains pour maintenir l'élagueuse sur perche. Tenez l'élagueuse sur perche avec les deux mains pour éviter toute perte de contrôle.
7. Utilisez toujours une protection sur la tête lorsque vous utilisez l'élagueuse sur perche. La chute de débris peut entraîner des blessures graves.
8. Familiarisez-vous avec le fonctionnement de la scie à chaîne à perche et apprenez à l'utiliser correctement.
9. Ne permettez jamais à d'autres personnes (en particulier les enfants) qui n'ont pas lu le manuel d'utiliser la machine.
10. Ne retirez jamais les étiquettes ou les éléments de sécurité.
11. Vérifiez le niveau d'huile avant chaque utilisation de la scie à chaîne à perche. N'utilisez jamais la tronçonneuse à perche sans huile dans le réservoir ou lorsque le niveau d'huile est bas.
12. Assurez-vous que les poignées sont propres et sèches. Lorsque la tronçonneuse est en marche, saisissez toujours fermement la poignée avant de la main gauche et la poignée arrière de la main droite.
13. N'utilisez pas la tronçonneuse dans un environnement contenant des matériaux inflammables tels que des liquides, des gaz ou de la poussière. Les étincelles générées par le fonctionnement de la machine peuvent provoquer une explosion.
14. Ne vous tenez jamais directement sous la branche que vous taillez. Placez-vous toujours hors de la trajectoire des débris qui tombent.
15. Commencez toujours à scier avec la chaîne en mouvement.
16. Ne sciez pas avec la pointe du guide-chaîne.
17. Pour vous protéger contre l'électrocution, n'utilisez pas la tronçonneuse à perche à moins de 15 m de fils aériens. Le non-respect de cette consigne peut entraîner des blessures graves.
18. L'utilisation d'équipements électriques peut être réglementée. N'oubliez pas de respecter les réglementations légales qui peuvent différer d'un endroit à l'autre.

KICKBACK

ÉVITEZ DE METTRE EN CONTACT LA POINTE DE LA BARRE DE GUIDAGE AVEC TOUT OBJET.

Dans certains cas, lorsque la pointe entre en contact avec un objet, elle peut provoquer une réaction inverse rapide, entraînant le guide-chaîne vers le haut et vers l'arrière, en direction de l'opérateur. Le fait de pincer la chaîne de la scie le long de la partie supérieure du guide-chaîne peut également repousser rapidement le guide-chaîne vers l'opérateur. L'une ou l'autre de ces réactions peut vous faire perdre le contrôle de la tronçonneuse sans fil, ce qui peut entraîner des blessures graves.

- Les dispositifs de sécurité contre le rebond de cette tronçonneuse sans fil comprennent une chaîne de saut et un guide-chaîne à faible rebond. Ces dispositifs () réduisent, mais n'empêchent pas totalement, les rebonds. Suivez les précautions nécessaires indiquées dans ce manuel d'utilisation pour éviter les rebonds.
- Utilisez toujours les deux mains lorsque vous utilisez la tronçonneuse à perche, une main saisissant la gâchette et l'autre main saisissant la perche. Saisissez fermement la tronçonneuse. Les pouces et les doigts doivent entourer la gâchette et la perche.
- Gardez toutes les protections en place sur la tronçonneuse à perche. Assurez-vous qu'ils sont en bon état de fonctionnement.
- Ne vous étendez pas trop ou n'allongez pas les bras au-dessus de la hauteur des épaules.
- Gardez un bon équilibre à tout moment.
- N'essayez jamais de couper deux branches en même temps, mais une seule à la fois. Ne coupez qu'une branche à la fois.
- N'enterrez pas le nez du guide-chaîne et n'essayez pas de couper en enfonçant le nez du guide-chaîne dans le bois.
- Faites attention aux déplacements du bois ou à d'autres forces qui pourraient pincer la chaîne.
- Soyez extrêmement prudent lorsque vous revenez sur une coupe précédente.
- Utilisez la chaîne et le guide-chaîne à faible rebond fournis avec cette tronçonneuse à perche. N'utilisez que des pièces de rechange d'origine conçues spécifiquement pour être utilisées avec cette tronçonneuse.
- N'utilisez jamais une chaîne émoussée ou lâche. Veillez à ce que la chaîne soit bien affûtée et correctement tendue.

URGENCE

Familiarisez-vous avec l'utilisation de ce produit à l'aide de ce manuel d'instructions. Mémorisez les consignes de sécurité et suivez-les à la lettre. Vous éviterez ainsi les risques et les dangers de

1. Soyez toujours vigilant lorsque vous utilisez ce produit, afin de pouvoir reconnaître et gérer les risques à temps. Une intervention rapide peut éviter des blessures graves et des dégâts matériels.
2. Éteignez et débranchez l'appareil en cas de dysfonctionnement. Faites vérifier le produit par un professionnel qualifié et réparez-le, si nécessaire, avant de le remettre en service.

RISQUES RESIDUELS

Même si vous utilisez ce produit conformément à toutes les exigences de sécurité, des risques potentiels de blessures et de dommages subsistent. Les dangers suivants peuvent survenir en rapport avec la structure et la conception de ce produit :

1. Défauts de santé résultant de l'émission de vibrations si le produit est utilisé pendant de longues périodes ou s'il n'est pas géré de manière adéquate et entretenu correctement.
2. Blessures et dommages matériels dus à la rupture d'accessoires ou à l'impact soudain d'objets cachés pendant l'utilisation.
3. Risque de blessures et de dommages matériels causés par des objets volants.
4. L'utilisation prolongée de ce produit expose l'opérateur à des vibrations et peut provoquer la maladie des "doigts blancs". Afin de réduire le risque, veuillez porter des gants et garder vos mains au chaud. Si l'un des symptômes de la maladie des doigts blancs apparaît, consultez immédiatement un médecin. Les symptômes de la maladie des doigts blancs sont les suivants : engourdissement, perte de sensibilité, picotements, douleur, perte de force, changement de couleur ou d'état de la peau. Ces symptômes apparaissent normalement dans les doigts, les mains ou les poignets. Le risque augmente à basse température.



AVERTISSEMENT !

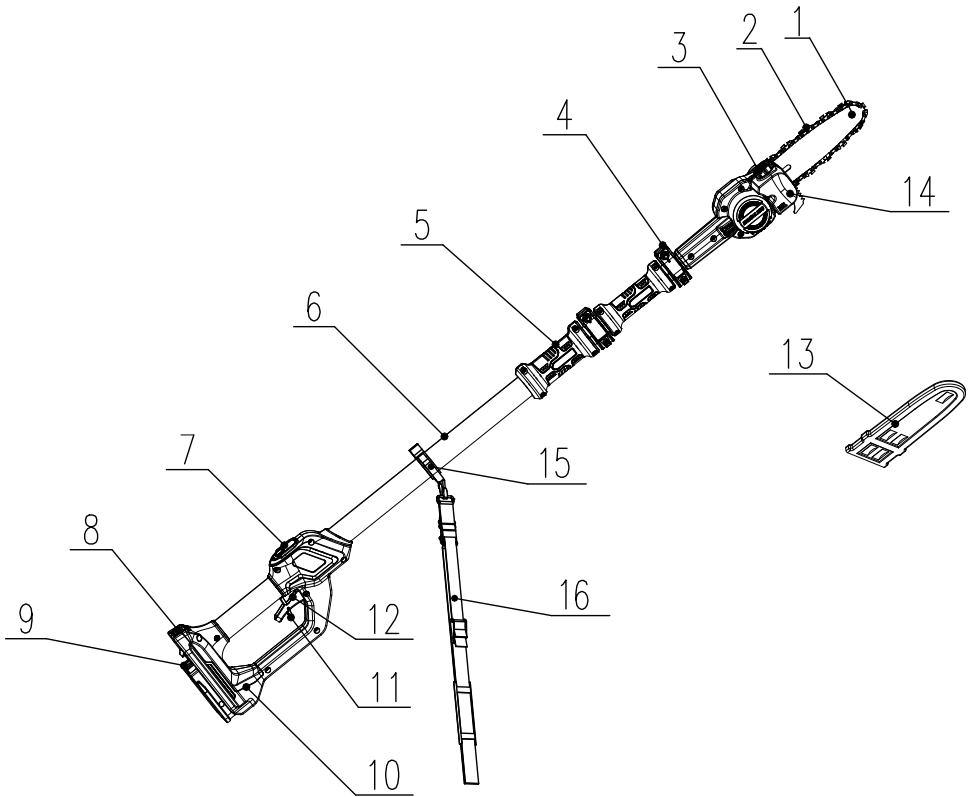
Ce produit produit un champ électromagnétique pendant son fonctionnement ! Ce champ peut, dans certaines circonstances, interférer avec des implants médicaux actifs ou passifs ! Pour réduire le risque de blessures graves ou mortelles, nous recommandons aux personnes portant des implants médicaux de consulter leur médecin et le fabricant de l'implant médical avant d'utiliser ce produit !

CONSERVEZ CES INSTRUCTIONS

UTILISATION PRÉVUE

Cet outil est un instrument de coupe monté sur un poteau pour permettre à l'opérateur de couper les branches des arbres debout. Il n'est pas destiné à être utilisé comme une tronçonneuse ordinaire.

CONNAÎTRE L'UNITÉ



APPLICATIONS

Modèle : CSPX6-M

Comme scie à perche :


Coupe de petites branches.

Élagage général des arbres.

1	Barre de guidage
2	Chaîne de scie
3	Bouchon du réservoir d'huile
4	Clip de verrouillage télescopique
5	Support de connexion
6	Tube
7	Panneau de commande
8	Bouton de déverrouillage de la batterie

9	Support du bloc batterie
10	Boîtier
11	Interrupteur de sécurité
12	Gâchette
13	Couvercle de la barre de guidage
14	Réservoir d'huile
15	Boucle de harnais
16	Harnais

SPÉCIFICATIONS

Modèle	CSPX6-M
Tension nominale	56 V  (60 V max*)
Puissance de sortie nominale	1 000 W
Vitesse à vide	0 - 8 500 tr/min (Eco) 0 - 11 000 tr/min (Max)
Vitesse de la chaîne	16 m/s (Eco) 20 m/s (Max)
Pas de la chaîne	0.95 cm
Longueur de la chaîne et de la barre	25 cm
Modèle de la chaîne de sciage	3/8LP.043.40E 90XP
Modèle du guide-chaîne	ES104MLEA041
Plage de réglage	1.6 m - 2.8 m
Portée maximale**	4.2 m
Capacité du réservoir d'huile	139 ml
Température de fonctionnement recommandée	-15°C-40°C (5°F-104°F)
Température de stockage recommandée	-20°C-70°C (-4°F-158°F)
Poids (outil seul)	3.5 kg

*Batterie 60V Max, la tension initiale maximale de la batterie (mesurée sans charge de travail) est de 60V. La tension nominale est de 56V.

**Selon le point de vue d'une personne de 1,80 m tenant la perche en position redressée au niveau des épaules à 60° du sol.

ASSEMBLAGE

- Déballiez toutes les pièces et posez-les sur une surface plane et stable :
- Retirez tous les matériaux d'emballage et les dispositifs d'expédition, le cas échéant.
- L'étendue de la livraison varie en fonction du pays et de la variante achetée.
Modèle CSPX6-M
 - Scie à perche x1
 - Chaîne de scie x1
 - Guide-chaîne x1
 - Couvercle du guide-chaîne x1
 - Manuel d'instruction x1
- Si vous constatez que des pièces manquent ou sont endommagées, n'utilisez pas le produit et contactez votre revendeur. L'utilisation d'un produit incomplet ou endommagé représente un danger pour les personnes et les biens.
- Assurez-vous que vous disposez de tous les accessoires et outils nécessaires au montage et à l'utilisation. Cela inclut également les équipements de protection individuelle appropriés.



AVERTISSEMENT !



Portez des gants de protection pour ce travail d'assemblage et posez toujours le produit sur une surface plane et stable pendant l'assemblage. Suivez les instructions d'assemblage étape par étape et utilisez les images fournies comme guide visuel pour assembler facilement le produit ! N'insérez pas la batterie avant que l'outil électrique ne soit complètement assemblé ou réglé !



INSTALLATION DE LA CHAÎNE DE SCIE ET DU GUIDE-BARRE



AVERTISSEMENT !

Assurez-vous que le bloc-batterie est retiré de la scie à perche avant de fixer le guide et la chaîne.

Guide-chaîne

Supporte et guide la chaîne de scie.

Chaîne de scie

Une boucle de chaîne équipée de dents coupantes qui coupe le bois lorsqu'elle est entraînée par la tête motrice et supportée par le guide-chaîne.

1. Desserrez complètement le bouton de verrouillage dans le sens inverse des aiguilles d'une montre. Retirez ensuite le couvercle latéral.

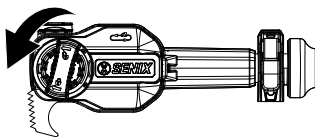


Fig. 1

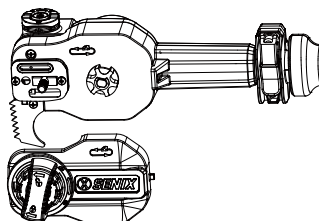
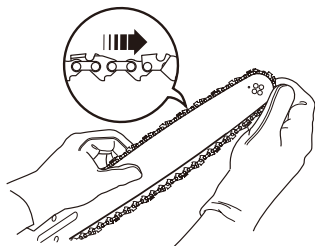


Fig. 2

2. Insérez la nouvelle chaîne dans la fente du guide-chaîne conformément à l'illustration.



3. Tournez complètement le tendeur dans le sens inverse des aiguilles d'une montre. Placez ensuite le guide-chaîne dans la vis du boîtier et installez la chaîne de scie sur le pignon d'entraînement.

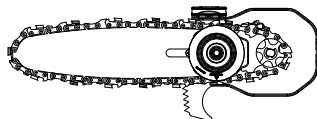


Fig. 4

4. Tirez la chaîne autour du guide-chaîne avec votre main gantée ou à l'aide d'outils auxiliaires, puis tournez la tension dans le sens des aiguilles d'une montre pour vous assurer qu'elle fonctionne sans problème.



REMARQUE :

Il est toujours recommandé de vérifier la souplesse de la chaîne de scie avant de l'utiliser, même après l'avoir utilisée pendant un certain temps.

5. Remettez le couvercle latéral en place et serrez légèrement la molette de verrouillage. Pendant ce temps, protégez la chaîne de la scie pour qu'elle ne glisse pas.
6. Tournez le bouton de réglage jusqu'à ce que la chaîne de scie puisse être soulevée de 2-3 mm du centre du guide-chaîne.

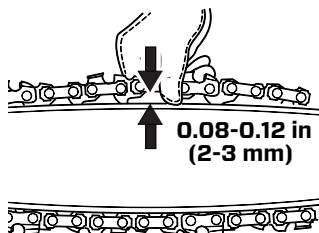


Fig. 5

7. Serrez complètement le bouton de verrouillage dans le sens des aiguilles d'une montre.

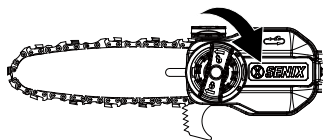


Fig. 6



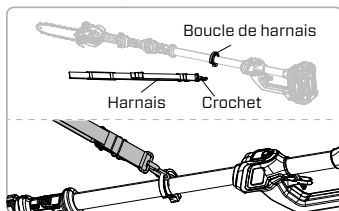
REMARQUE :

Après une courte période d'utilisation, laissez la chaîne refroidir, retirez la batterie et vérifiez à nouveau la tension.

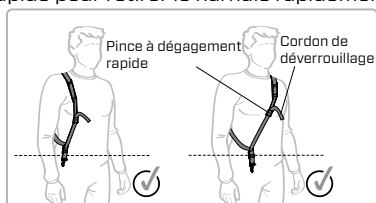
INSTALLATION DE LA HARNAIS

Un harnais doit être porté par l'opérateur pour assurer son soutien et son équilibre pendant les opérations de coupe.

1. Fixez le crochet sur la boucle du harnais.



2. Ajustez la longueur du harnais pour obtenir une position de travail confortable. Assurez-vous que la pince à dégagement rapide est sur votre poitrine (Pas sur votre dos).
3. En cas d'urgence, tirez vers le bas le cordon de déverrouillage pour retirer le harnais rapidement.



REMPLISSAGE DU RÉSERVOIR D'HUILE

⚠ AVERTISSEMENT !

Retirez toujours la batterie de l'appareil avant toute opération d'inspection ou de réglage. Portez des gants de protection pendant l'entretien pour éviter les blessures.

⚠ AVERTISSEMENT !

N'utilisez jamais la scie à perche sans huile pour guide-chaîne et chaîne. L'utilisation de la tronçonneuse sans suffisamment d'huile pour le guide et la chaîne endommagera l'appareil.

N'utilisez que de l'huile spéciale pour chaîne de tronçonneuse. Les autres huiles risquent d'endommager l'appareil et d'annuler la garantie. Tenez compte des conditions de température. L'utilisation de la tronçonneuse à différentes températures nécessite l'utilisation d'huiles différentes. Pour garantir une couche de lubrifiant suffisante à basse température, utilisez de l'huile liquide (faible viscosité).

1. Placez la tronçonneuse sur une surface plane. Nettoyez la zone autour du bouchon du réservoir d'huile, puis ouvrez-le.
2. Remplissez soigneusement le réservoir d'huile pour guide-chaîne et chaîne. Veillez à ce qu'aucune saleté ne pénètre dans le réservoir d'huile afin que la buse d'huile ne se bouche pas.
3. Fermez le bouchon du réservoir d'huile et essuyez les résidus d'huile autour de l'ouverture.

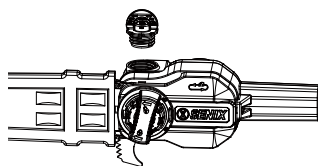


Fig. 7

INSTALLATION/ REMONTAGE DU BLOC DE BATTERIES

Pour l'installer :

Alignez les nervures de la batterie avec les fentes de montage et appuyez sur le bloc-batterie jusqu'à ce que vous entendiez un "clic".

Pour le retirer :

Appuyez sur le bouton de libération de la batterie et tirez le bloc-batterie vers l'extérieur.

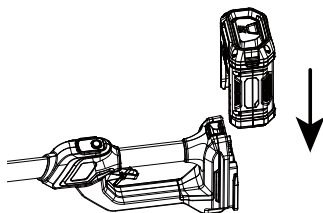


Fig. 8

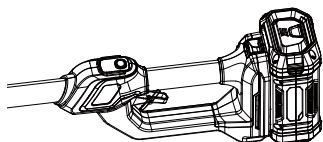


Fig. 9



REMARQUE :

Reportez-vous aux manuels du chargeur et de la batterie pour plus de détails sur la manière dont le chargeur peut charger la batterie et pour d'autres informations concernant le chargeur et la batterie.

FONCTIONNEMENT



AVERTISSEMENT !

Portez toujours des protections pour les yeux, l'ouïe et les mains afin de réduire les risques de blessures lorsque vous utilisez l'outil.



AVERTISSEMENT !

Pour éviter des blessures graves, n'utilisez pas la scie à perche si elle n'est pas correctement assemblée. N'essayez pas d'utiliser la scie à perche si une pièce est endommagée ou manquante.

AJUSTEMENT DE LA TENSION DE LA CHAÎNE DE LA SCIE

1. La chaîne sera lâche (au-delà de 8 mm) après une longue période de travail.
2. Si des ajustements sont nécessaires, desserrez légèrement le bouton de verrouillage. Tournez ensuite le bouton de réglage dans le sens des aiguilles d'une montre.
3. Serrez le bouton de verrouillage.

AJUSTEMENT DE LA LONGUEUR DU MÂT



REMARQUE :

La scie à poteau est conçue avec deux tiges télescopiques pour répondre aux besoins de l'utilisateur.

1. Déverrouillez le clip de verrouillage télescopique pour que le poteau puisse s'étendre librement vers l'extérieur et vers l'intérieur.
2. Allongez la perche à la longueur souhaitée et verrouillez le clip de verrouillage télescopique pour la maintenir en place.
3. Afin d'éviter tout accident ou blessure, vérifiez le serrage en tenant et en étirant les deux extrémités de la partie télescopique.
4. Si le clip de verrouillage télescopique verrouillé ne peut pas maintenir fermement la perche, l'écrou de verrouillage du clip de verrouillage télescopique est endommagé.

L'écrou de blocage du clip de verrouillage télescopique doit être serré à l'aide d'une clé.

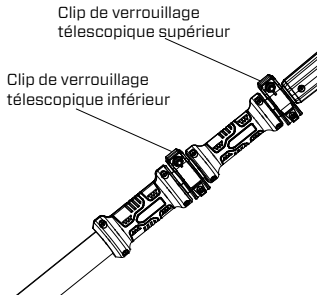


Fig. 10

MISE EN MARCHÉ/ARRÊT

Interrupteur de sécurité

Permet d'empêcher l'activation accidentelle ou non autorisée de la gâchette. Il doit être enfoncé avant que la gâchette puisse être activée.

Gâchette

Permet d'activer et de désactiver l'élagueuse à perche.

1. Pour démarrer, poussez l'interrupteur de sécurité vers l'avant, puis appuyez sur la gâchette. Vous pouvez choisir d'appuyer sur le bouton ECO pour passer en mode économique.
2. Pour arrêter, relâchez la gâchette.

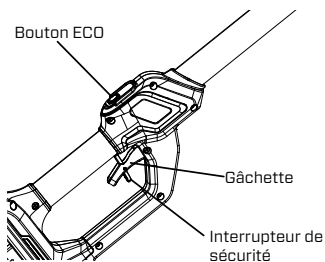


Fig. 11

LE PANNEAU DE COMMANDE

Affichage de la puissance du bloc-batterie :

Lorsque la scie à perche est allumée/éteinte, l'affichage de la puissance du bloc-batterie reste allumé pendant 5 secondes. Lorsque la tension de la batterie est faible, l'affichage clignote.

Indicateur ECO :

Appuyez sur le bouton de l'indicateur ECO et l'indicateur s'allume. Si la gâchette n'est pas activée, l'indicateur s'éteint après 5 secondes d'allumage. Si la gâchette est activée, le témoin restera allumé jusqu'à ce que la gâchette soit désactivée.

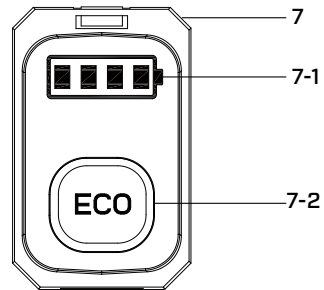


Fig. 12

7	Panneau de commande
7-1	Affichage de la puissance de la batterie
7-2	Indicateur ECO

TENIR LA POIGNEE DE SCIE

- Mettez-vous en position d'utilisation et tenez-vous droit. Ne vous penchez pas.
- Gardez les pieds écartés et fermement plantés.
- Tenez la poignée de l'arbre avec la main droite. Gardez le bras droit légèrement plié.
- Tenez la poignée avec la main gauche. Gardez le bras gauche tendu.
- Tenez l'appareil au niveau de la taille.
- Placez la tête de coupe à quelques

centimètres au-dessus du sol.

- Ne vous étendez pas trop ; gardez toutes les parties de votre corps à l'écart de l'accessoire de coupe en rotation et des surfaces chaudes.

MANIPULATION DE LA SCIE A PÔLE

- Tenez la scie à poteau des deux mains.
- Saisissez complètement les deux poignées à tout moment pendant l'utilisation. N'utilisez jamais la scie à perche d'une seule main.
- Tenez la scie à perche à un angle maximum de 60° par rapport à l'horizontale.

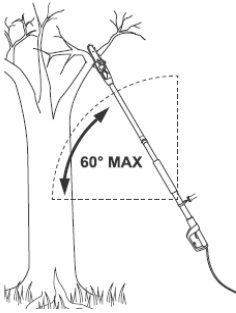


Fig. 13

- Ne vous tenez pas directement sous la branche que vous sciez. Les objets peuvent tomber autrement que prévu. Placez-vous bien à l'écart de la trajectoire des branches qui tombent.
- Tenez les spectateurs à l'écart de l'extrémité coupante de l'outil électrique de jardin et à une distance de sécurité de la zone de travail.
- Ne vous tenez pas sur une échelle ou un autre support lorsque vous utilisez la scie à perche. Gardez l'équilibre pendant l'utilisation.
- Tenez la scie à perche le long de votre corps.
- N'utilisez pas la scie à perche avec les bras complètement étendus et n'essayez pas de scier des zones difficiles à atteindre.
- Maintenez une pression ferme et régulière sur la scie à perche pendant que vous travaillez. N'essayez pas de forcer la scie à travers le bois, laissez la chaîne faire le travail. Utilisez les dents de préhension pour exercer une pression minimale.
- Soyez prudent lorsque vous atteignez

la fin de la coupe. Le poids de la scie à perche peut changer de façon inattendue lorsqu'elle se détache du bois. Retirez toujours la tronçonneuse d'une coupe de bois pendant qu'elle fonctionne.

ÉVITER LE REBOND PENDANT L'UTILISATION

LE REBOND SE PRODUIT LORSQUE LA CHAÎNE (À L'EXTRÉMITÉ DU GUIDE-CHAÎNE) ENTRE EN CONTACT AVEC UNE GRUME OU DU BOIS, OU LORSQUE LA CHAÎNE DE LA TRONÇONNEUSE SE BLOQUE, SOUVENT LORS DE COUPES LATÉRALES, INCLINÉES OU LONGITUDINALES.

Pour éviter le rebond :

- Sciez avec le guide-chaîne à un angle plat.
- Ne travaillez pas avec une chaîne lâche, trop tendue ou usée.
- Assurez-vous que la chaîne est correctement affûtée.
- Ne travaillez pas avec la pointe du guide-chaîne.
- Tenez fermement la tronçonneuse à deux mains.
- Utilisez une chaîne à faible rebond.
- Assurez-vous que la tension de la chaîne est correcte.

COUPE DE BRANCHES MINCES

- Les branches minces peuvent être coupées en une seule fois.
- Pour éviter que la branche ne glisse et ne se déforme, coupez-la en plusieurs morceaux.

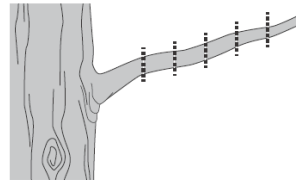


Fig. 14

CUTTING THICK BRANCHES

LORSQUE VOUS COUPEZ DES BRANCHES PLUS GROSSES, LES QUATRE COUPES SUIVANTES SONT NÉCESSAIRES :

- Coupez d'abord la branche par le bas, à l'extérieur de l'endroit où vous avez l'intention de couper la branche.
- Coupez la branche par le haut, en vous assurant qu'elle se trouve à l'extérieur de l'endroit où la branche doit être coupée (2). La coupe doit aller d'un tiers à la moitié de la branche (1).
- Pour éviter que la souche et la branche ne fassent des échardes, faites une coupe inférieure sous la branche (3).
- Coupez la souche d'une seule coupe nette de haut en bas. Si vous le souhaitez, scellez la coupe avec un produit approprié (4).

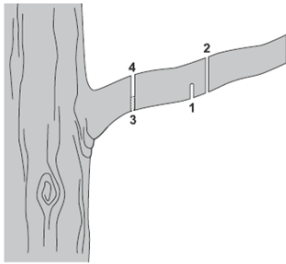


Fig. 15

- Une fois la coupe terminée, éteignez la scie à perche et retirez le bloc-piles après utilisation.
- Nettoyez, puis rangez l'outil à l'intérieur, hors de portée des enfants.

TRAVAIL SÉCURITAIRE



AVERTISSEMENT !

N'utilisez pas l'appareil à proximité de lignes électriques. L'appareil n'a pas été conçu pour fournir une protection contre les chocs électriques en cas de contact avec des lignes électriques aériennes. Consultez les réglementations locales concernant les distances de sécurité par rapport aux lignes électriques aériennes et assurez-vous que la position de travail est sûre et sécurisée avant d'utiliser l'outil.

- Avant de commencer le travail et après une chute ou d'autres chocs, inspectez la scie

à poteau afin d'identifier tout dommage important au boîtier, à la chaîne de scie et au guide-chaîne. N'utilisez jamais une machine manifestement endommagée.

- Avant le début du travail et régulièrement pendant le travail, vérifiez le niveau d'huile, le système de lubrification et la tension de la chaîne.
- Portez des protections auditives et des lunettes de protection, ainsi qu'un casque de sécurité avec protection auditive intégrée et protection faciale. Cela permet de se protéger contre les chutes de branches et le recul des branches.
- Afin de travailler en toute sécurité, un angle de travail maximal de 60° est prescrit.
- Ne vous tenez jamais en dessous de la branche à scier.
- Soyez prudent lorsque vous sciez des branches sous tension ou du bois qui éclate.
- Risque potentiel de blessures dues à la chute de branches et à la projection de projectiles de bois !
- Si la machine fonctionne, éloignez les personnes et les animaux de la zone dangereuse.
- La machine n'est pas protégée contre les chocs électriques en cas de contact avec des lignes à haute tension.
- Maintenez une distance minimale de 30 pieds (10 m) par rapport aux lignes conductrices de courant. Risque d'électrocution mortelle !
- Lorsque vous travaillez sur une pente, tenez-vous toujours au-dessus ou sur le côté de la branche à scier.
- Tenez la machine aussi près que possible de votre corps. Vous optimisez ainsi votre équilibre. Veillez à porter des vêtements de protection appropriés et bien ajustés, tels qu'un pantalon de protection contre les tronçonneuses, des gants et des chaussures de sécurité.
- Ne vous surmenez jamais. Reposez-vous régulièrement pendant le travail.

TECHNIQUES DE SCIAGE



AVERTISSEMENT !

L'opération peut présenter des risques, par exemple les branches d'arbre pointues peuvent couper la peau de l'utilisateur, la lame de l'appareil peut blesser le corps de l'utilisateur. Portez toujours des protections

pour les yeux, l'ouïe, les mains, les pieds et le corps afin de réduire les risques de blessures lorsque vous utilisez cet appareil.

- Assurez-vous que la chaîne tourne à plein régime avant de toucher la branche à couper.
- Lorsque vous enlevez des branches, tenez la scie à poteau à un angle compris entre 0 et 60° afin d'éviter d'être heurté par une branche qui tombe. La scie ne doit jamais être utilisée directement au-dessus de la tête.
- Sciez d'abord les branches les plus basses de l'arbre. Ce faisant, les branches coupées tombent plus facilement au sol.
- A la fin de la coupe, le poids de la scie augmente soudainement pour l'utilisateur, car la scie n'est plus soutenue par la branche. Vous risquez de perdre le contrôle de la scie.
- Ne retirez la scie de la coupe que lorsque la chaîne de sciage est en marche. Vous éviterez ainsi qu'elle ne se coince.
- Ne sciez pas avec la pointe du guide-chaîne.
- En cas de contact avec un corps étranger ou de vibrations, arrêtez immédiatement la machine. Débranchez la batterie. Vérifiez que la machine n'est pas endommagée. Réparez les dommages éventuels.
- Pour scier des branches plus petites, placez la face de butée de la scie sur la branche. Vous éviterez ainsi les mouvements indésirables de la scie au début de la coupe. Tout en exerçant une légère pression, guidez la scie à travers la branche de haut en bas.
- Pour scier des branches plus grosses, effectuez d'abord une coupe de dégagement. Sciez 1/3 du diamètre de la branche de bas en haut en utilisant le côté supérieur du guide-chaîne. Sciez ensuite les 2/3 restants de haut en bas en utilisant le côté inférieur du guide-chaîne.
- Sciez les branches plus longues par sections afin de garder le contrôle sur l'emplacement de l'impact.

MAINTENANCE



AVERTISSEMENT !

Enlevez et retirez le bloc-batterie avant l'entretien !

Portez des gants de protection !

Entretenez ce produit régulièrement et soigneusement ! Si le produit n'est pas entretenu correctement, il risque de ne pas remplir sa fonction, ce qui peut avoir des conséquences fatales.



ATTENTION !

Portez des vêtements de protection et respectez toutes les consignes de sécurité afin d'éviter des blessures graves.

1. Gardez le produit propre. Enlevez les débris après chaque utilisation et avant le stockage.
2. Un nettoyage régulier et adéquat permet de garantir une utilisation sûre et de prolonger la durée de vie du produit.
3. Inspectez l'appareil avant chaque utilisation pour vérifier qu'il n'y a pas de pièces usées ou endommagées. Ne l'utilisez pas si vous trouvez des pièces cassées ou usées.



AVERTISSEMENT !

N'effectuez les réparations et les travaux d'entretien que conformément à ces instructions ! Tous les autres travaux doivent être effectués par un spécialiste qualifié !



ATTENTION !

1. Si la batterie est vide et que le produit s'éteint automatiquement, ne continuez pas à appuyer sur la gâchette.
2. Ne chargez la batterie qu'une fois que le bloc-batterie a refroidi.
3. Charger complètement la batterie si le produit n'est pas utilisé pendant une longue période.
4. Charger la batterie au moins tous les 6 mois pour maintenir une capacité optimale.

REPLACEMENT DE LA CHAÎNE DE SCIE ET DU GUIDE-CHAÎNE

AVERTISSEMENT !

N'utilisez que le guide-chaîne de rechange indiqué dans les spécifications.

N'utilisez PAS d'autres combinaisons guide-chaîne/chaîne.

AVERTISSEMENT !

Portez toujours des gants de protection lorsque vous manipulez des chaînes de scie.

Remplacez la chaîne lorsque les couteaux sont trop usés pour être affûtés ou lorsque la chaîne se casse. N'utilisez que les chaînes de rechange indiquées dans ce manuel. Incluez toujours un nouveau pignon d'entraînement lorsque vous remplacez la chaîne. Cela permet de maintenir un entraînement correct de la chaîne.

1. Placez le corps de la scie à poteau sur une surface ferme et plane.
2. Desserrez complètement le bouton de verrouillage dans le sens inverse des aiguilles d'une montre. Retirez ensuite le couvercle latéral.
3. En portant des gants de protection, retirez la chaîne de scie cassée ou le guide-chaîne.
4. Enroulez la nouvelle chaîne de sciage autour du nouveau guide-chaîne, en veillant à ce que les dents soient orientées dans le sens de la rotation. La chaîne doit être correctement insérée dans la fente qui longe tout le bord extérieur du guide-chaîne.
5. Tournez complètement le tendeur dans le sens inverse des aiguilles d'une montre. Placez ensuite le guide-chaîne dans la vis du boîtier et installez la chaîne de sciage sur le pignon d'entraînement.
6. Tirez la chaîne autour du guide-chaîne avec votre main gantée ou à l'aide d'outils auxiliaires, puis tournez la tension dans le sens des aiguilles d'une montre pour vous assurer qu'elle fonctionne correctement.
7. Remplacez le couvercle latéral et serrez légèrement le bouton de verrouillage. Pendant ce temps, protégez la chaîne de la scie pour qu'elle ne glisse pas.
8. Tournez le bouton de réglage jusqu'à ce que la chaîne de scie puisse être soulevée de 2-3 mm du centre du guide-chaîne.
9. Serrez complètement le bouton de verrouillage dans le sens des aiguilles d'une montre.

AIGUILLAGE DE LA CHAÎNE DE SCIE

AVERTISSEMENT !

N'affûtez pas la chaîne de la tronçonneuse vous-même, sauf si vous avez de l'expérience dans ce domaine. Il est recommandé de faire affûter la tronçonneuse par un service agréé.

Gardez la chaîne bien affûtée. Votre tronçonneuse coupera plus efficacement et plus sûrement. Une chaîne émoussée entraîne une usure excessive du pignon, du guide-chaîne, de la chaîne et du moteur. Ne forcez pas la chaîne dans le bois pour éviter qu'elle ne s'émousse.

Pour affûter la chaîne :

1. En utilisant des gants de protection, assurez-vous que la chaîne est correctement tendue sur le guide-chaîne.
2. Utilisez une lime ronde d'un diamètre égal à 1,1 fois la profondeur de la dent de coupe. Veillez à ce que 20 % du diamètre de la lime dépasse la plaque supérieure de l'outil de coupe.
3. Limez à un angle perpendiculaire au guide et à un angle de 25° par rapport au sens de la marche.
4. Limez chaque dent de l'intérieur vers l'extérieur uniquement. Limez d'abord un côté de la chaîne, puis retournez la scie et répétez le processus.
 - Affûtez chaque dent de la même manière en utilisant le même nombre de coups.
 - Gardez toutes les longueurs de coupe égales. Chaque fois que la pointe de coupe est affûtée, la longueur de coupe est réduite. Lorsque la longueur de coupe est réduite à 4 mm, la chaîne est usée et doit être remplacée.
 - Le réglage de la jauge de profondeur est également réduit à chaque affûtage. Tous les 5 affûtages, utilisez un outil de mesure de la jauge de profondeur pour vérifier la hauteur entre la pointe de coupe et l'arête. Si nécessaire, utilisez une lime plate pour limer l'arête afin d'obtenir le réglage de la jauge de profondeur de 0,25 pouce (6 mm). Les outils de mesure de la jauge de profondeur sont disponibles sur le sitechez la plupart des revendeurs de scies à poteaux.

- Si la scie ne fonctionne pas correctement, confiez-la à un centre de réparation de scies à poteaux qualifié pour qu'il l'inspecte. N'utilisez que des pièces identiques à celles indiquées dans ce manuel.

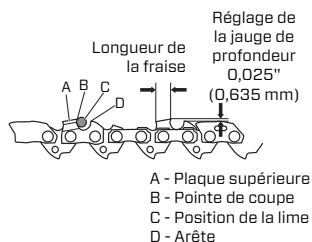


Fig. 16

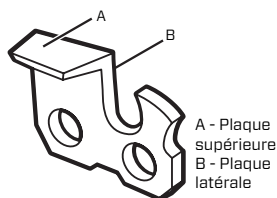


Fig. 17

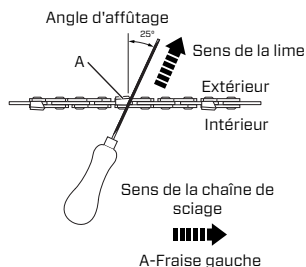


Fig. 18

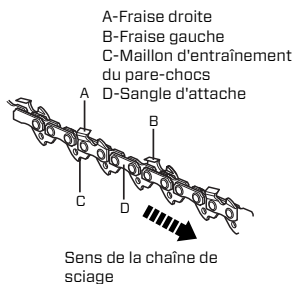


Fig. 19

NETTOYAGE

- Enlevez les copeaux de bois et autres débris du boîtier. Nettoyez les salissures à l'aide d'un chiffon doux et sec. La saleté ou l'huile peuvent entraîner une mauvaise connexion électrique et donc une perte de puissance.
- Après utilisation, nettoyez les débris de la chaîne de la scie et du guide-chaîne. Essuyez-les avec un chiffon imbibé d'une solution savonneuse douce. N'utilisez jamais de nettoyants ou de solvants agressifs.
- Lors du remplacement de la chaîne de scie, éliminez toujours les copeaux de bois, la poussière de scie et la saleté de la rainure du guide.
- Veillez à ce que la zone située sous le capot latéral soit exempte de copeaux de bois et d'autres débris.

TRANSPORT

- Installez le capot du guide-chaîne.
- Si vous le souhaitez, vidangez l'huile du guide et de la chaîne pour réduire les infiltrations.
- Portez la tronçonneuse par sa poignée, le guide et la chaîne tournés vers l'arrière de l'opérateur.
- Assurez-vous que l'outil est bien fixé et qu'il ne risque pas de tomber ou d'entrer en contact avec des personnes ou des biens.

REMARQUE

Le couvercle du guide-chaîne empêche l'opérateur d'entrer en contact avec les lames de chaîne tranchantes lorsque la machine n'est pas utilisée. Il permet également d'éviter que les lames de la chaîne ne soient entaillées ou endommagées lors du transport ou du stockage de la machine.

STOCKAGE

- Nettoyez soigneusement la tronçonneuse comme décrit ci-dessus.
- Installez le couvercle du guide-chaîne et placez un tampon absorbant sous le guide.
- Stockez la tronçonneuse dans un endroit sec.
- Gardez la tronçonneuse hors de portée des enfants ou des animaux domestiques.
- Nous vous recommandons d'utiliser l'emballage d'origine pour le stockage ou de recouvrir le produit d'un tissu ou d'une enveloppe appropriée pour le protéger de la poussière.

ÉLIMINATION

Les déchets ne doivent pas être jetés avec les ordures ménagères. Veuillez recycler le produit là où des installations existent. Renseignez-vous auprès des autorités locales ou de votre revendeur pour obtenir des conseils en matière de recyclage.



Les produits électriques ne doivent pas être jetés avec les produits ménagers. Les produits électriques usagés doivent être collectés séparément et éliminés dans les points de collecte prévus à cet effet. Renseignez-vous auprès des autorités locales ou de votre revendeur.

GUIDE DE DÉPANNAGE

Les dysfonctionnements suspectés sont souvent dus à des causes que l'utilisateur peut résoudre lui-même. Par conséquent, vérifiez le produit à l'aide de cette section. Dans la plupart des cas, le problème peut être résolu rapidement.

Problème	Cause possible	Solution
Le produit ne démarre pas	Le bloc-batterie n'est pas correctement fixé	Fixez-le correctement
	La capacité du bloc-batterie est trop faible	Retirez et chargez le bloc-batterie
	Le bloc-batterie est endommagé	Inspection par un électricien spécialisé
	L'interrupteur de sécurité n'est pas enclenché Reportez-vous à la section "Dépannage". L'interrupteur n'est pas enclenché	Reportez-vous au chapitre "MISE EN MARCHÉ/ARRÊT"
Le produit ne coupe pas correctement	Tension insuffisante de la chaîne	Reportez-vous au chapitre "AJUSTEMENT DE LA TENSION DE LA CHAÎNE DE LA SCIE"
	Chaîne émoussée/usée	Affûtez ou remplacez la chaîne.
	Chaîne installée à l'envers	Reportez-vous au chapitre "INSTALLATION DE LA CHAÎNE DE SCIE ET DU GUIDE-BARRE"
Le produit s'arrête soudainement	La capacité du bloc-batterie est trop faible	Retirez et rechargez le bloc-batterie
	La machine est surchargée	Relâchez la gâchette et redémarrez la machine.

GARANTIE

SENIX TOOLS GARANTIE LIMITÉE

POUR CINQ ANS à partir de la date d'achat originale, ce produit est garanti contre tout défaut de matériau ou de fabrication. AVEC LA PREUVE DE L'ACHAT D'ORIGINE, un produit défectueux sera réparé gratuitement. Si le produit ne peut pas être réparé, il sera remplacé gratuitement.

Pour obtenir des détails sur la couverture de la garantie, visitez senixtools.com, envoyez un courriel à senix.support@yatusa.com ou appelez **1-800-261-3981**.

- Cette garantie ne couvre pas les réparations nécessaires en raison d'un accident ou d'un abus du produit, ou d'un manque d'utilisation ou d'entretien du produit conformément à toutes les instructions fournies.
- Cette garantie ne couvre pas le bloc-piles ou le chargeur inclus, qui offrent une couverture de remplacement de trois ans seulement. Consultez les manuels d'instructions du bloc-piles ou du chargeur pour plus de détails sur la garantie.
- Cette garantie ne couvre pas les articles non durables qui peuvent s'user dans le cadre d'une utilisation normale pendant la période de garantie, y compris, mais sans s'y limiter, les mèches, les lames de coupe et la bobine ou le fil de la débroussailleuse.
- Cette garantie ne s'applique pas aux dommages résultant de réparations du produit effectuées ou tentées par d'autres que les agents agréés SENIX.
- Cette garantie ne couvre pas les frais d'envoi ou de transport de l'outil électrique pour bénéficier d'une couverture de la garantie.
- La garantie est annulée si le produit a été utilisé à des fins commerciales, professionnelles ou de location.
- La garantie s'applique au premier acheteur au détail et n'est pas transférable.
- Une preuve d'achat est nécessaire pour obtenir la couverture de la garantie.

CETTE GARANTIE EST DONNÉE EN LIEU ET PLACE DE TOUTES LES AUTRES, Y COMPRIS LA GARANTIE IMPLICITE DE VALEUR MARCHANDE ET D'ADAPTATION A UN USAGE PARTICULIER, ET EXCLUT TOUT DOMMAGE INCIDENT OU CONSEQUENTIEL.

Certains états n'autorisent pas les limitations sur la durée d'une garantie implicite ou l'exclusion ou la limitation des dommages accessoires ou indirects, de sorte que ces limitations peuvent ne pas s'appliquer à votre cas. Cette garantie vous donne des droits légaux spécifiques et vous pouvez avoir d'autres droits qui varient dans certains états ou provinces.

NOTE : La garantie du bloc-batterie est annulée si le bloc-batterie est altéré de quelque manière que ce soit. SENIX n'est pas responsable des blessures causées par une manipulation et peut poursuivre les fraudeurs à la garantie dans toute la mesure permise par la loi.

GARANTIE DE REMBOURSEMENT DE 60 JOURS. Si, pour quelque raison que ce soit, vous n'êtes pas entièrement satisfait des performances de ce produit SENIX dans les 60 jours suivant la date d'achat, vous pouvez le renvoyer avec le ticket de caisse original pour un remboursement complet.

Amérique latine : Cette garantie ne s'applique pas aux produits vendus en Amérique latine. Pour les produits vendus en Amérique latine, consultez les informations de garantie spécifiques au pays contenues dans l'emballage, appelez le détaillant chez qui vous avez acheté le produit ou visitez le site Web pour obtenir des informations sur la garantie.

Remplacement gratuit de l'étiquette d'avertissement : Si vos étiquettes d'avertissement deviennent illisibles ou manquent, appelez **1-800-261-3981** pour un remplacement gratuit.

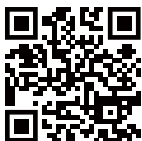
ENREGISTREMENT EN LIGNE - www.senixtools.com/pages/product-registration

Nous vous remercions de votre achat ! Enregistrez votre produit dès maintenant pour bénéficier du service de garantie :

: L'enregistrement de votre produit vous permettra d'obtenir un service de garantie plus efficace en cas de problème avec votre produit.

Confirmation de propriété : En cas de sinistre (incendie, inondation ou vol), l'enregistrement de votre produit servira de preuve d'achat.

Pour votre sécurité : L'enregistrement de votre produit nous permettra de vous contacter dans le cas improbable où une notification de sécurité serait requise en vertu de la loi fédérale sur la sécurité des consommateurs.



YAT USA INC. 10506 Bryton Corporate Center Dr, #500 Huntersville, NC 28078

Pour le service clientèle, veuillez appeler le **1-800-261-3981** ou nous envoyer un courriel à senix.support@yatusa.com.

