



UTVKIT-MSC-6KLP

Kit d'adaptateur UTV - MSC-6KLP

2,600 lb. (1179 kg) Capacité totale du kit d'Adaptateur
(650 lb. / 295 kg Capacité maximale par adaptateur)

Manuel d'Installation



REMARQUE:

(Reportez-vous au manuel MSC-6KLP pour obtenir des informations détaillées sur l'exploitation, la sécurité et la maintenance des ascenseurs)

Sep 2022 (Fr)

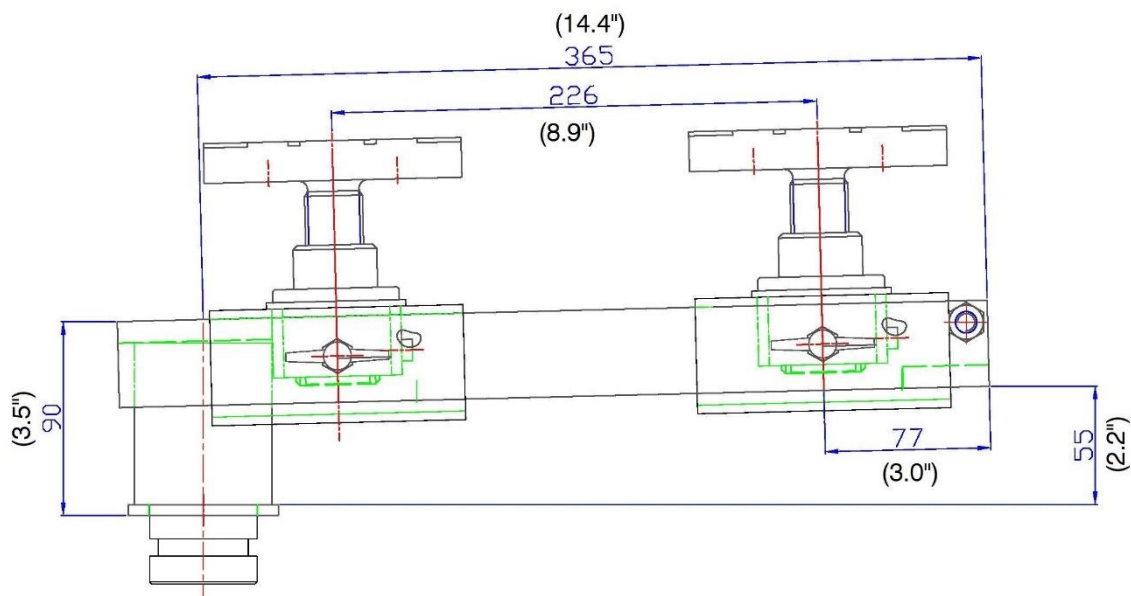
GÉNÉRALITÉS

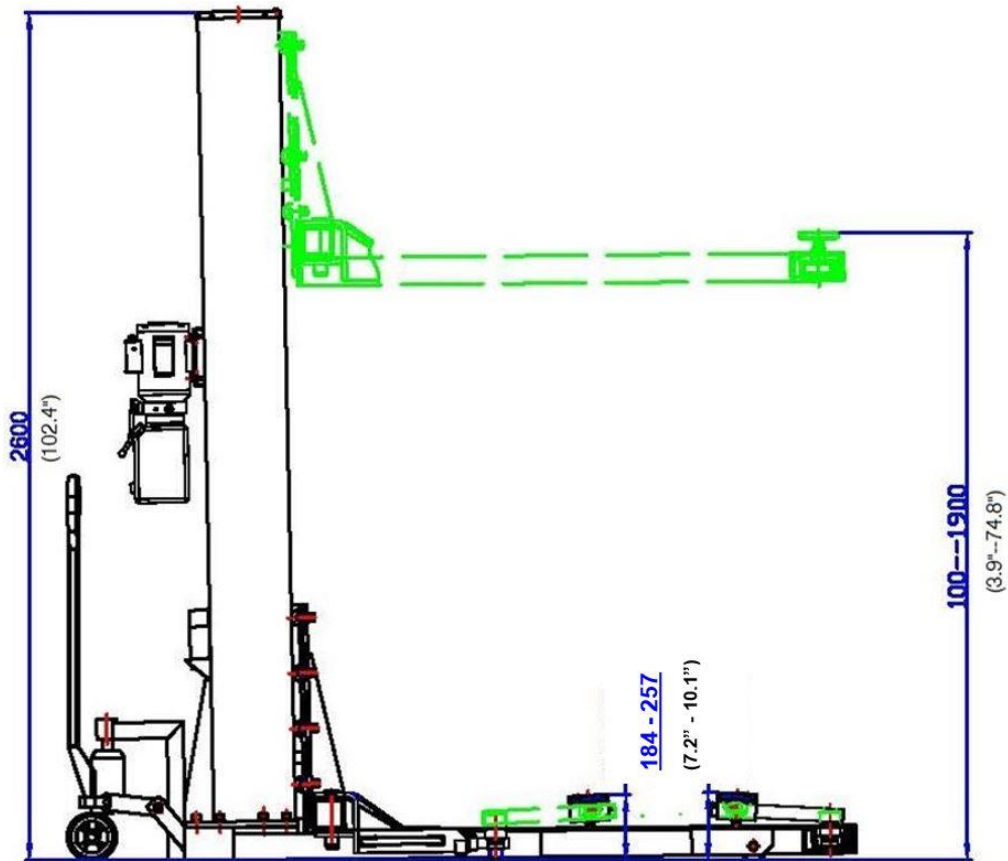
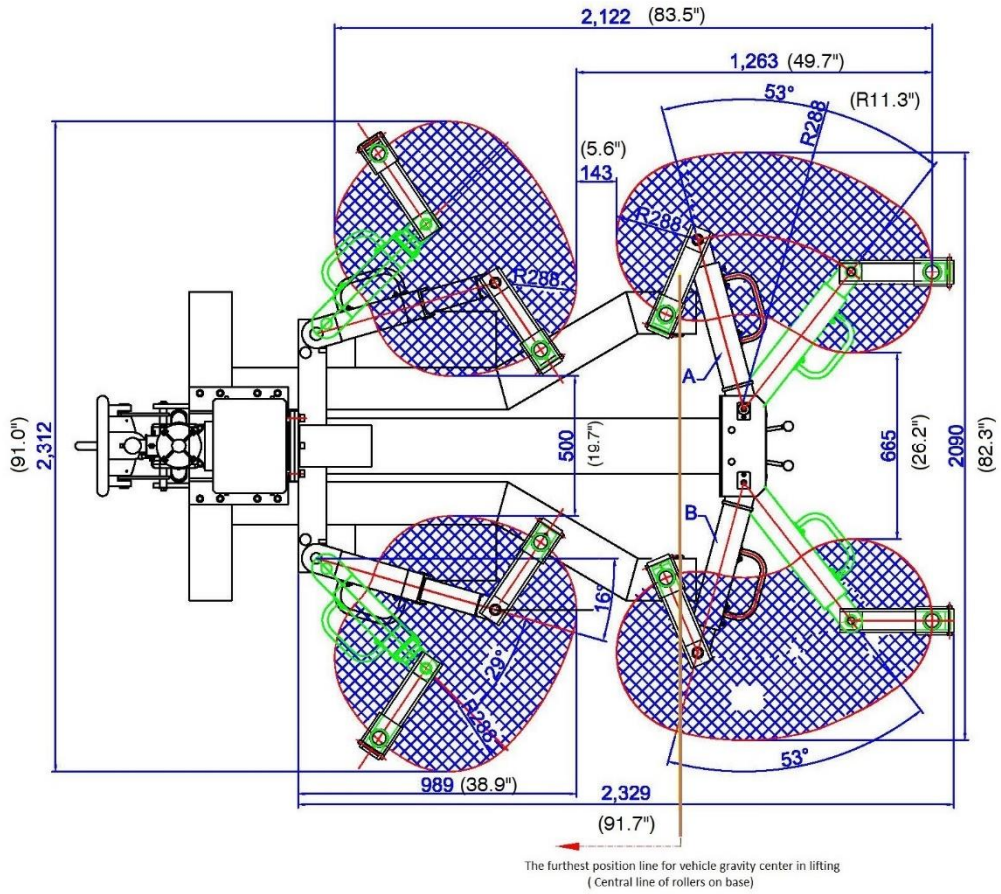
Le kit adaptateur IDEAL UTV (UTVKIT-MSC-6KLP) est un kit adaptateur spécialement conçu pour l'IMOBILE à colonne unique MSC-6KLP Lift. Le kit adaptateur UTV étend la zone de rayon réglable swing arm / pivotant pad de l'ascenseur, permettant ainsi la possibilité de soulever et de desservir la plupart des véhicules sportifs, récréatifs et personnalisés de plus petite puissance. Le kit adaptateur UTV est idéal pour la plupart des véhicules utilitaires et tout-terrain, des voitures de golf, des buggies dunes, etc. avec un poids total du véhicule allant jusqu'à 2 600 lb.

CARACTÉRISTIQUES TECHNIQUES

Caractéristiques Techniques	UTVKIT-MSC-6KLP
Capacité Totale du Kit (Set of 4ea)	2,600 lbs. (1180 kg)
Capacité par Adaptateur	650 lbs. (295 kg)
Hauteur de l'adaptateur de Tampon Pivotant - Min / Max	7-1/4+- 10-1/8+(18.4 - 25.7 cm)
Distance réglable de la Plaquette Pivotante	8-7/8+(22.5 cm)
Longueur de l'adaptateur de Support	14-3/8+(36.5 cm)
Largeur de l'adaptateur de Support	4+(10.1 cm)
Hauteur de l'adaptateur de Support	3-1/2+(8.9 cm)
MS Bras oscillant & Gamme de tampons d'adaptateur - Min / Max	19-11/16+- 91+(50 cm)
OS Bras oscillant & Gamme de tampons d'adaptateur - Min / Max	26-3/16+- 82-5/16+(66.5 - 209 cm)
Poids du Navire	58 lbs. (26.3 kg)

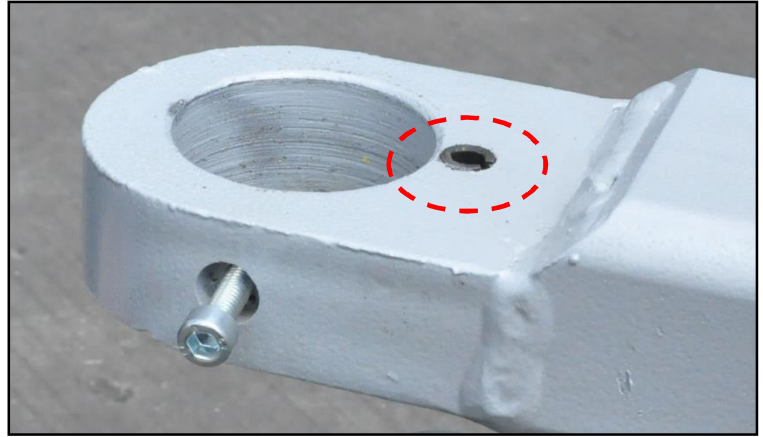
LES DIMENSIONS (MM / INCH)





L'INSTALLATION

1. Retirez tous les tampons pivotants des bras oscillants en desserrant les vis latérales pour permettre le retrait, mis de côté. Ensuite, soigneusement 'Knock' Roll Pins 'déposséder' avec marteau jusqu'à ce que les broches soient affleurant avec swing arm surfaces. (Figs. 1 & 2)



Figs. 1 & 2

2. Placez une bague en nylon centrée sur le dessus de chaque trou de bras oscillant. (Fig. 3)

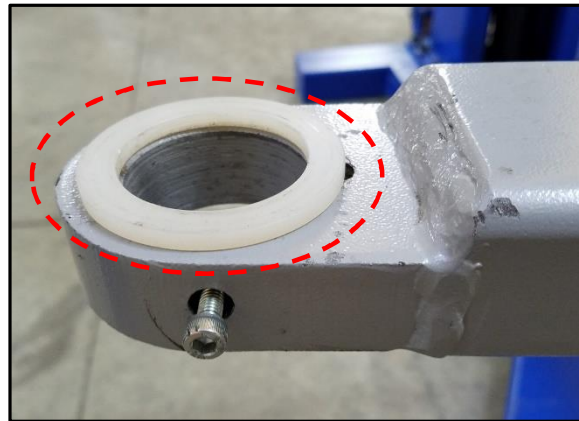
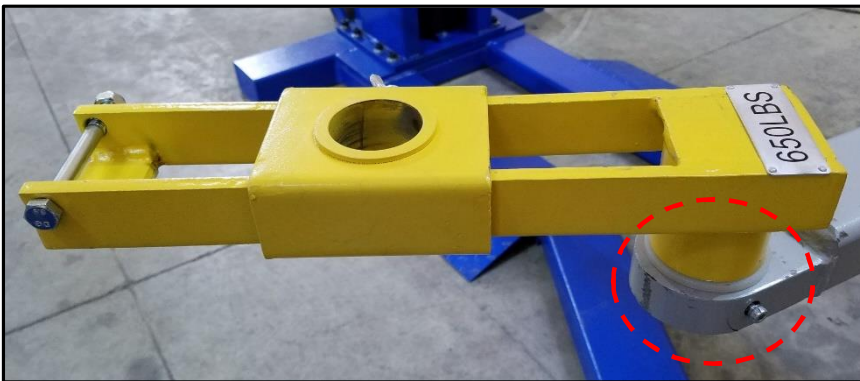


Fig. 3

3. Insérez la broche du support d'adaptateur dans chaque trou de bras oscillant. Supports d'adaptateur sécurisés aux bras oscillants en resserrant les vis latérales. **REMARQUE: Assurez-vous de ne pas trop étancher les vis latérales afin que l'adaptateur puisse pivoter librement.** (Figs. 4 & 5)



Figs. 4 & 5

4. Insérez des tampons pivotants dans chaque adaptateur de berceau et serrez fermement en serrant le boulon de douille hexagone de 6 mm situé sur la face inférieure de chaque adaptateur de berceau. (Fig 6)



Fig. 6

5. Une fois que les tampons pivotants sont fixés à chaque adaptateur de berceau, assurez-vous également que les boulons hexagonaux M10 et les écrous de verrouillage sont serrés à chaque extrémité des supports d'adaptateur. Vérifiez également que l'écrou de pile est enfilé sur le côté de chaque adaptateur de berceau. (Fig 7)

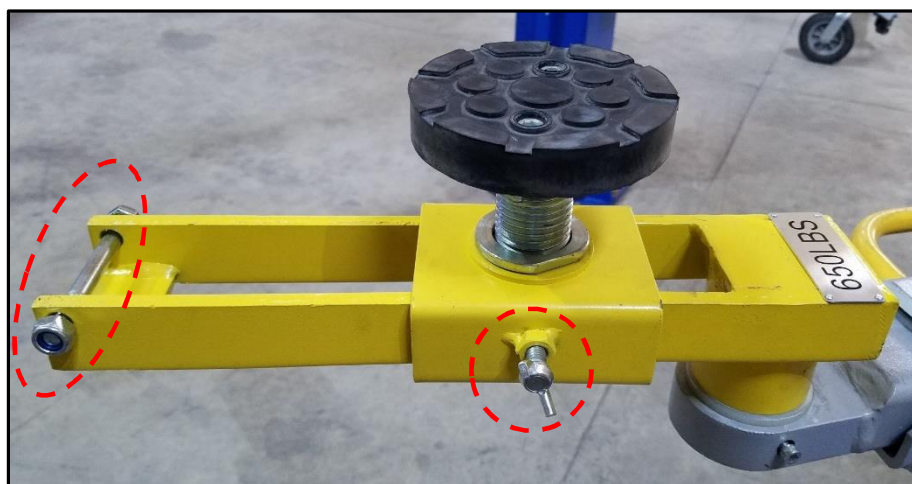


Fig. 7

FIN DE L'INSTALLATION DU KIT D'ADAPTATEUR UTV MSC-6KLP.

INFORMATION SUR LA SÉCURITÉ

- Ne jamais dépasser la capacité individuelle maximale du support UTV de 650 lb. (295 kgs.) et/ou la capacité globale maximale du kit UTV de 2,600 lb. (1180 kgs.)
- Configurez toujours les supports d'adaptateur UTV et les coussinets pivotants pour qu'ils se situent dans la plage de levage spécifiée, notée dans les dessins de diagramme aux pages 2 et 3.
REMARQUE: Il est recommandé que les bras oscillants hors-jeu (extérieurs) ne soient pas étendus lors de l'utilisation du kit d'adaptateur UTV.
- Le cas échéant, use OEM recommande des points de levage de véhicule pour un levage équilibré approprié et sûr. Toujours ensure ascenseurs pads faire un contact complet avec les points de levage spécifiés du véhicule.
- Avant de soulever complètement le véhicule pour le service, soulevez légèrement le véhicule de sorte que les pneus ne soient qu'à quelques pouces au-dessus du sol et « secouez » le véhicule pour vérifier la stabilité, en s'assurant que le véhicule a une bonne répartition du poids et un équilibre pour soulever en toute sécurité à la hauteur souhaitée.

OPÉRATION DE LEVAGE

- (Référez-vous au manuel d'installation et d'exploitation msc-6KLP)

SOULEVER UN VÉHICULE

Le MSC-6KLP peut être idéalement positionné pour soulever un véhicule en utilisant deux méthodes différentes:

1. Conduite Véhicule sur le MSC-6KLP Base en utilisant la fonction Rampes:

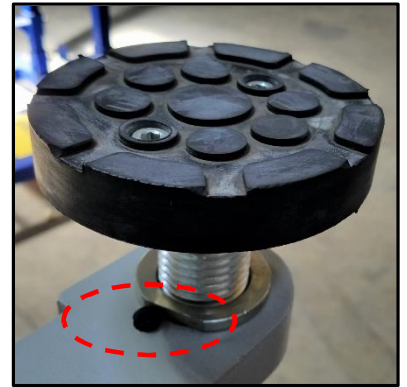
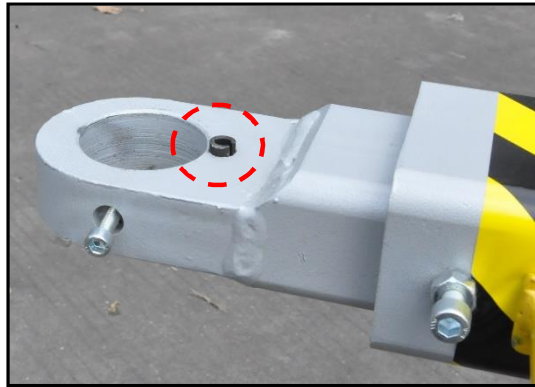
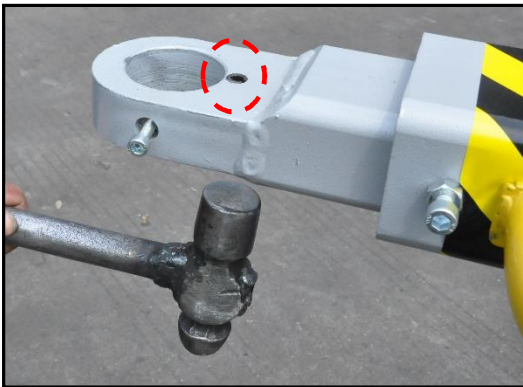
- Assurez-vous que les bras oscillants et les supports d'adaptateur UTV sont positionnés sur les positions les plus extérieures et que l'ascenseur est positionné sur une surface plane, capable de supporter correctement la charge. Conduisez soigneusement le véhicule sur les rampes jusqu'à ce que le véhicule soit sur le point d'être centré. Réglez les supports du frein de stationnement et des adaptateurs de position sous le véhicule pour les soulever aux points de ramassage appropriés du véhicule. Une fois que les supports d'adaptateur et les coussinets pivotants sont positionnés, serrez le écrou d'axe sur le berceau « coulissant » pour le fixer en position, puis faites tourner les plaquettes pivotantes jusqu'à ce que les plaquettes en caoutchouc entrent en contact avec le cadre du véhicule. Appuyez sur le bouton « démarrer » pour soulever un peu le véhicule et vérifiez à nouveau les bras pour vous assurer que les plaquettes sont dans la bonne position et que le véhicule est bien équilibré. Soulevez le véhicule à la hauteur souhaitée, puis abaissez-le sur le loquet.

2. Positionnement MSC-6KLP en vertu de la Stationnaire Véhicule:

- Assurez-vous que le véhicule à soulever est positionné sur une surface plane, capable de supporter correctement d'être soulevé par l'ascenseur. Manœuvrez l'ascenseur dans la configuration portable sur le côté souhaité du véhicule, en vous assurant que l'ascenseur est proche d'être centré sur le véhicule. Positionnez les bras oscillants et les supports d'adaptateur UTV afin qu'ils effacent l'intérieur des roues avant et arrière, ainsi que le cadre du véhicule. Réglez le frein de stationnement et placez les bras sous le véhicule pour les soulever aux points de ramassage appropriés du véhicule. Une fois que les supports d'adaptateur et les coussinets pivotants sont positionnés, serrez le écrou d'axe sur le berceau « coulissant » pour le fixer en position, puis faites tourner les plaquettes pivotantes jusqu'à ce que les plaquettes en caoutchouc entrent en contact avec le cadre du véhicule. Appuyez sur le bouton « démarrer » pour soulever un peu le véhicule et vérifiez à nouveau les bras pour vous assurer que les plaquettes sont dans la bonne position et que le véhicule est bien équilibré. Soulevez le véhicule à la hauteur souhaitée, puis abaissez-le sur le loquet.

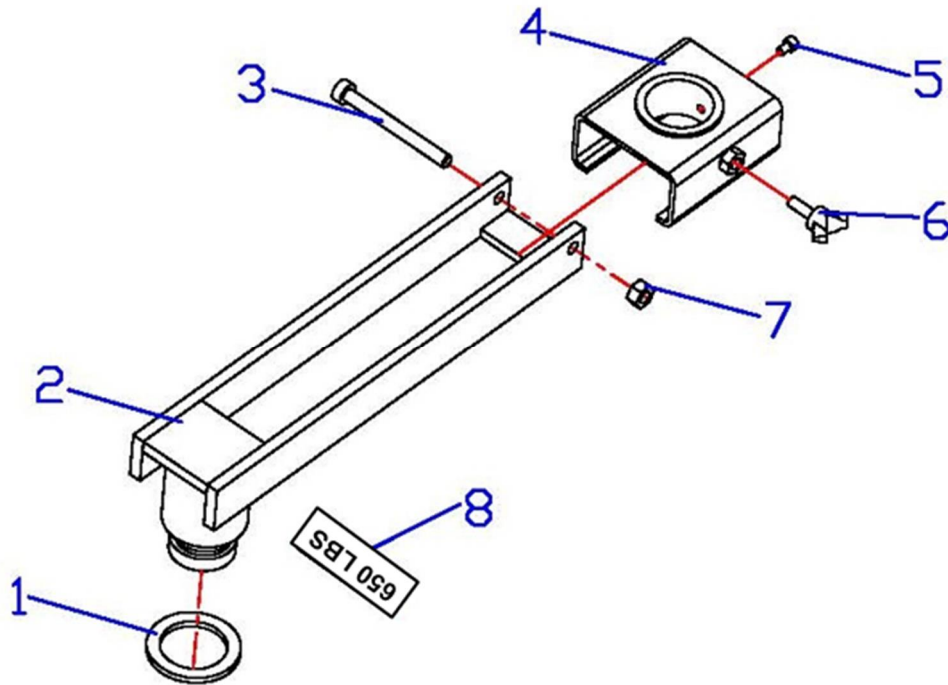
RETRAIT DU KIT D'ADAPTATEUR UTV (LEVAGE AUTOMOBILE)

1. Répétez les étapes d'installation dans le verso #4 à #2 pour supprimer les adaptateurs de support UTV des bras oscillants.
2. Une fois que les adaptateurs UTV ont été retirés, il sera nécessaire de « frapper » soigneusement les goupilles de roulis « vers le haut » avec un marteau jusqu'à ce que les broches soient positionnées à la hauteur d'origine au-dessus des surfaces des bras oscillants. La hauteur de la goupille de roulis au-dessus de la surface du bras oscillant ne doit pas être supérieure à 3/16 " (5 mm) pour un bon fonctionnement de réglage de la hauteur de la plaquette pivotante. (Figs. 1, 2 & 3)



Figs. 1, 2 & 3

EXPLODED VIEW & PARTS LIST



ITEM	Tux P/N	M-Ref P/N	DESCRIPTION	QTY
1	UTVKIT-MSC-6KLP-001	DJ01-30001-FJ5	Douilles Nylon	4
2	UTVKIT-MSC-6KLP-002	DJ01-30100-FJ5	Support d'adaptateur	4
3	UTVKIT-MSC-6KLP-003	5103-10100-001	Hex Bolt, M10 x 100	4
4	UTVKIT-MSC-6KLP-004	DJ01-30200-FJ5	Tampon pivotant Berceau	4
5	UTVKIT-MSC-6KLP-005	5105-06008-BX0	Hex Socket Bolt, M6 x 8	4
6	UTVKIT-MSC-6KLP-006	5121-10016-000	Équipage de Wing S, M10 x 16	4
7	UTVKIT-MSC-6KLP-007	5206-00010-000	Écrou de verrouillage, M10	4
8	UTVKIT-MSC-6KLP-008	NA	Plaque de capacité	4

GARANTIE LIMITÉE

Garantie Structurelle:

Les pièces et composants structureaux suivants sont sous garantie de cinq ans :

Colonne	Bras	Poteaux	Clavettes pivotantes
Jambes	Supporteurs	Poutre de dessus	
Rails de travers	Rails de travers	Poutre de rail haut	

Garantie Limitée d'un an :

Tuxedo Distributors, LLC (iDEAL) offre une garantie limitée d'un an à l'acheteur d'origine des équipements Lifts et Wheel Service aux États-Unis et au Canada. Tuxedo remplacera, sans frais, toute pièce jugée défectueuse dans les matériaux ou la fabrication dans le cadre d'une utilisation normale, pendant une période d'un an après l'achat. L'acheteur est responsable de tous les frais d'expédition. Cette garantie ne s'applique pas à l'équipement qui a été mal installé ou modifié ou qui n'a pas été utilisé ou entretenu conformément aux spécifications.

Autres Limitations :

Cette garantie ne couvre pas:

1. Pièces nécessaires à un entretien normal
2. Portez des pièces, y compris, mais sans s'y limiter, les câbles, les blocs de curseur, les chaînes, les tampons en caoutchouc et les poulies
3. Remplacement des cylindres de levage et de changeur de pneus après les 30 premiers jours. Une trousse de scellés et des instructions d'installation seront envoyées pour réparations par la suite.
4. Main-d'œuvre sur place

Dès réception, le client doit inspecter visuellement l'équipement pour tout dommage potentiel au fret avant de signer clairement sur le reçu d'expédition. Les dommages causés au fret ne sont pas considérés comme un problème de garantie et doivent donc être notés pour tout recouvrement potentiel avec la compagnie maritime.

Le client est tenu d'informer Tuxedo de toute pièce manquante dans les 72 heures. Une notification en temps opportun doit être reçue pour être couverte par la garantie.

Tuxedo remplacera sans frais toute pièce défectueuse sous garantie dès que ces pièces seront disponibles auprès du fabricant. Aucune garantie n'est donnée quant à la disponibilité immédiate des pièces de rechange.

Tuxedo se réserve le droit d'apporter des améliorations et/ou des modifications de conception à ses ascenseurs sans aucune obligation de vendre, d'assembler ou de fabriquer des équipements précédemment vendus.

Il n'y a pas d'autre garantie expresse sur les ascenseurs Tuxedo et cette garantie est exclusive et à la place de toutes les autres garanties, expresses ou implicites, y compris toutes les garanties de qualité marchande et d'adéquation à un usage particulier.

Dans toute la mesure permise par la loi, Tuxedo ne sera pas responsable de la perte d'utilisation, du coût de la couverture, de la perte de profits, des inconvénients, du temps perdu, de la perte commerciale ou d'autres dommages accessoires ou consécutifs.

Cette garantie limitée est accordée à l'acheteur d'origine uniquement et n'est ni transférable ni cessible.

Certains États n'autorisent pas l'exclusion ou la limitation des dommages indirects ou la durée d'une garantie implicite, de sorte que les limitations et exclusions ci-dessus peuvent ne pas s'appliquer. Cette garantie vous donne des droits légaux spécifiques et vous pouvez avoir d'autres droits, qui peuvent varier d'un État à l'autre.

8320 E Hwy 67, Alvarado, TX 76009
Ph. 817-558-9337 / Télécopieur 817-558-9740

