

# **MAGNUM**

## **1.0 CU. FT. ELECTRONIC SAFE**

### **USER MANUAL**



*\*Actual product may vary slightly*

Please carefully read and save these instructions before attempting to assemble, maintain, install, or operate this product. Observe all safety information to protect yourself and others. Failure to observe the instructions may result in property damage and/or personal injury. Please keep instructions for future reference.

---

For warranty purchases, please keep your dated proof of purchase. File or attach to the manual for safe keeping.

## SPECIFICATIONS

Overall Dimensions	9"H x 16"W x 13"D
Keypad Features	0 - 9, * & # Key code set Green LED code "OPEN" Red LED code "Battery Change" Yellow LED code "Change Accepted"
Emergency Keys	2 Emergency override keys
Batteries	4 AA (Included)

## IMPORTANT SAFETY INFORMATION

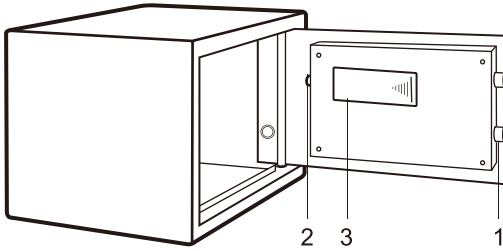
### Installation Precautions

1. Verify that installation surface has no hidden utility lines before drilling or driving screws.
2. Wear ANSI-approved safety goggles during installation.
3. Mount securely before use.
4. Install only according to these instructions. Improper installation can create hazards.
5. Keep installation area clean and well lit.
6. Keep bystanders out of the area during installation.
7. Do not install when tired or when under the influence of alcohol, drugs or medication.
8. At least two people are needed to move this product.
9. Place the Safe on correct surface.  
Only use this Safe on a stable, level, clean and dry surface that is capable of sustaining the load.

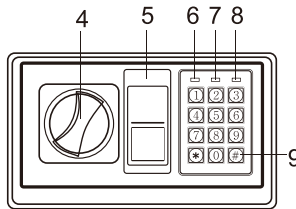
### Use Precautions

1. Keep closed and locked whenever unattended. RISK OF CHILD ENTRAPMENT AND SUFFOCATION.  
Check inside before closing. Do not allow children to play with or near safe. Keep keys and codes away from children.
2. Keep clear of door when closing.
3. Position batteries in proper polarity and do not install batteries of different types, charge levels, or capacities together.
4. Use as intended only.
5. Inspect before every use; do not use if parts are loose or damaged.
6. The Safe is not fireproof.
7. Do not store Keys inside of the Safe. Place the emergency keys in a location outside of the safe making sure they are in a secure location that you can find.
8. The warnings, cautions, and instructions discussed in this instruction manual cannot cover all possible conditions and situations that may occur. It must be understood by the operator that common sense and caution are factors which cannot be built into this product, but must be supplied by the operator.

## SCHEMATIC DRAWING OF CASE



## Schematic drawing of control panel

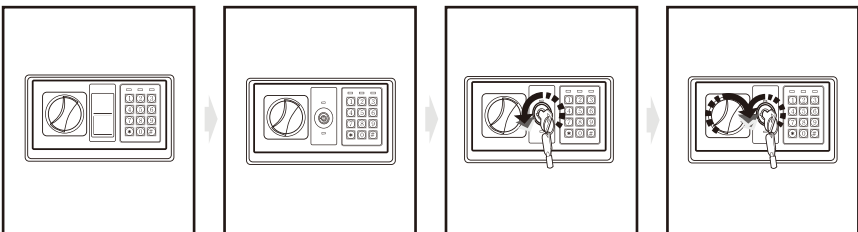


- |                        |                         |                      |
|------------------------|-------------------------|----------------------|
| 1. Bolts               | 4. Knob (Master Key)    | 7. Red Light         |
| 2. Reset Button        | 5. Emergency Lock Cover | 8. Yellow Light      |
| 3. Battery Compartment | 6. Green Light          | 9. Confirming Button |

## OPEN SAFE WITH KEY

Do not store Keys inside Safe. Opening with Key may be necessary when replacing batteries or if Entry Code is forgotten.

- Remove Emergency Lock Cover.
- Insert Key and turn counterclockwise.
- Turn Knob clockwise and open Door.
- Remove Key and replace Emergency Lock Cover.
- **Store Keys in secure place outside of Safe.**



## INSTALL / REPLACE BATTERIES

- Remove Battery Cover.
- Install 4 X AA batteries. Position batteries in proper polarity and do not install batteries of different types, charge levels, or capacities together.
- Red light will illuminate when batteries need to be replaced. Dispose of used batteries according to local regulations.
- When outage is longer than thirty minutes, you should reset the user's code.

## SET / RESET THE MASTER CODE:

- Open the safe, press 00 on Keypad, then press and hold the Reset button until Yellow light illuminates.
- Input a new Master Code up to 8 digits on Keypad, followed by either "\*" ou "#".
- Code has been accepted when Safe beeps and yellow light flashes twice.
- Code has not been accepted if Yellow light flashes 3 times.

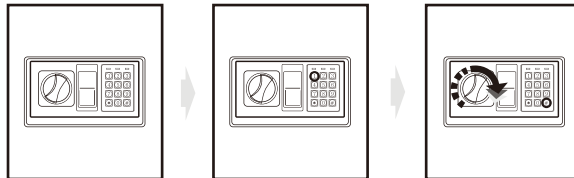
## SET / RESET THE USER CODE:

- Open the safe, press and hold the Reset button until Yellow light illuminates.
- Input a new Code (3-8 digits) on Keypad, followed by either "\*" ou "#".
- Code has been accepted when Safe beeps twice.
- Code has not been accepted if Yellow light flashes with 3 buzzer beeps.

## OPENING DOOR

- Input your user code, each pressing results one buzzer beep and yellow light flashes.
- Press "\*" or "#" button, the green light will be on.
- Rotate the knob (master key) clockwise and pull outwards within 5 seconds, the door is opened.

CAUTION: The user Preset Code "159". Please input the user code again if the yellow light flashes with 3 buzzer beeps.



## CLOSING DOOR

- Turn the knob (master key) counterclockwise to close the door.

## AUTOMATIC LOCK

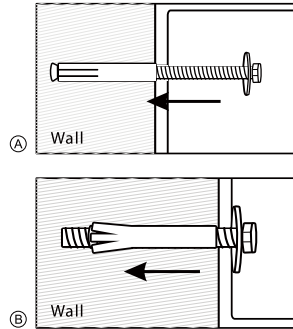
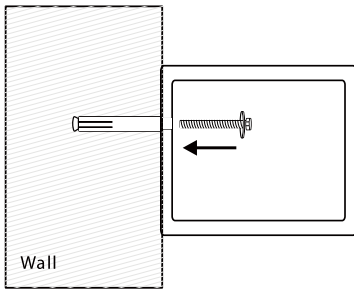
- 3 Continuously wrong entries will activate the warning beep for 20 seconds.  
Another 3 continuously wrong entries will result in constant warning beep for 5 minutes.

CAUTION: The key pad would be disabled during the beeping. You can only stop the beeps by opening the safe with emergency key and power-cut by removing the battery.

## MOUNTING METHOD

- Fix the safe in a place that is not easy to move, to better ensure the safety of this product.
- After determining the place for mounting, drill holes for expansion bolts (or clamping screws) in the right place.
- Turn the expansion bolts counterclockwise to separate.
- Use the expansion bolts (or clamping screws) to secure the case to the wall.
- Make sure the case is mounted in place as required and then tighten all screws.

**CAUTION:** Use the expansion bolt when there is a concrete wall surface. Use the clamping screw when there is a wooden wall surface.



## DO NOT RETURN TO STORE

For Customer Service:

Email: [Support@fot-usa.com](mailto:Support@fot-usa.com)

Phone: 877-713-3189



Focus-On Tools  
Hangzhou, China 310052  
[www.focus-ontools.com](http://www.focus-ontools.com)  
©2020 FOT  
Made in China

# MAGNUM

## **1.0 CU. PI. COFFRE-FORT ÉLECTRONIQUE**

### **MANUEL DE L'UTILISATEUR**



*\* Le produit réel peut varier légèrement*

**Veillez lire attentivement et conserver ces instructions avant d'essayer d'assembler, d'entretenir, d'installer ou d'utiliser ce produit. Observez toutes les informations de sécurité pour vous protéger et protéger les autres. Le non-respect des instructions peut entraîner des dommages matériels et/ou des blessures. Veillez conserver les instructions pour référence future.**

---

**Pour les achats sous garantie, veuillez conserver votre preuve d'achat datée. Classer ou joindre au manuel pour une conservation en toute sécurité.**

## LES SPÉCIFICATIONS

Dimensions Hors tout	9"H x 16"W x 13"D
Caractéristiques du Clavier	0 - 9, * et # du code Clé Code LED Vert "OUVERT" Code LED Rouge "Changement de Batterie" Code LED Jaune "Changement Accepté"
Clés d'Urgence	2 Touches de remplacement d'urgence
Batteries	4 AA (Inclus)

## INFORMATIONS IMPORTANTES DE SÉCURITÉ

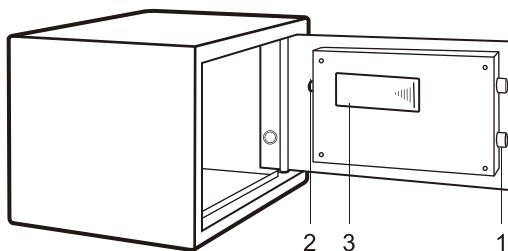
### Précautions d'Installation

1. Vérifiez que la surface d'installation n'a pas de lignes de service cachées avant de percer ou d'enfoncer des vis.
2. Portez des lunettes de sécurité approuvées ANSI pendant l'installation.
3. Montez solidement avant utilisation.
4. Installez uniquement selon ces instructions. Une mauvaise installation peut créer des dangers.
5. Gardez la zone d'installation propre et bien éclairée.
6. Gardez les passants hors de la zone pendant l'installation.
7. Ne pas installer en cas de fatigue ou sous l'influence d'alcool, de drogues ou de médicaments.
8. Au moins deux personnes sont nécessaires pour déplacer ce produit.
9. Placez le Coffre-fort sur la bonne surface.  
N'utilisez ce Coffre-fort que sur une surface stable, plane, propre et sèche capable de supporter la charge.

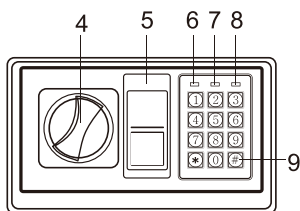
### Précautions d'Utilisation

1. Gardez fermé et verrouillé chaque fois sans surveillance. RISQUE DE PIÉGAGE ET DE SUFFOCATION DES ENFANTS. Vérifiez l'intérieur avant de fermer. Ne laissez pas les enfants jouer avec ou à proximité du coffre-fort. Conserve les clés et les codes hors de portée des enfants.
2. Restez à l'écart de la porte lors de la fermeture.
3. Positionnez les piles dans la bonne polarité et n'installez pas ensemble des piles de types, niveaux de charge ou capacités différents.
4. Utilisez uniquement comme prévu.
5. Inspectez avant chaque utilisation; ne pas utiliser si les pièces sont lâches ou endommagées.
6. Le Coffre-fort n'est pas ignifuge.
7. Ne rangez pas les Clés à l'intérieur du Coffre-fort. Placez les clés d'urgence dans un endroit à l'extérieur du coffre-fort en vous assurant qu'elles se trouvent dans un endroit sûr que vous pouvez trouver.
8. Les avertissements, mises en garde et instructions décrits dans ce manuel d'instructions ne peuvent pas couvrir toutes les conditions et situations possibles qui peuvent survenir. L'opérateur doit comprendre que le bon sens et la prudence sont des facteurs qui ne peuvent pas être intégrés à ce produit, mais doivent être fournis par l'opérateur.

## SCHEMA DE CAS



### Schéma du panneau de commande

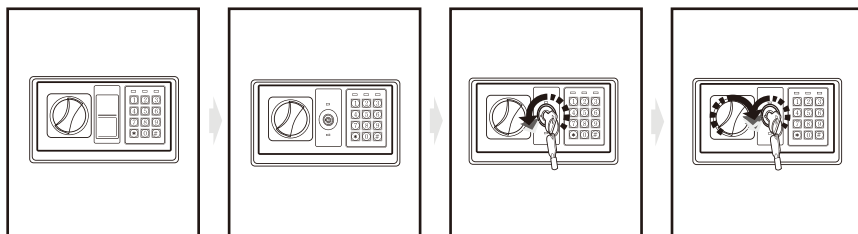


- |                               |  |                           |
|-------------------------------|--|---------------------------|
| 1. Boulons                    | 4. Bouton (Clé Principale)             | 7. Lumière Rouge          |
| 2. Bouton de Réinitialisation | 5. Couvercle de Verrouillage d'Urgence | 8. Lumière Jaune          |
| 3. Compartiment à Piles       | 6. Lumière Vert                        | 9. Bouton de Confirmation |

## OUVERT SÉCURISÉ AVEC CLÉ

Ne stockez pas les Clés dans un Coffre-fort. L'ouverture avec la Clé peut être nécessaire lors du remplacement des piles ou en cas d'oubli du Code D'entrée.

- Retirez le Couvercle de Verrouillage D'urgence.
- Insérez la Clé et tournez dans le sens antihoraire.
- Tournez le Bouton dans le sens des aiguilles d'une montre et ouvrez la Porte.
- Retirez la Clé et replacez le Couvercle de Verrouillage D'urgence.
- **Rangez les Clés dans un endroit sûr à l'extérieur du Coffre-fort.**



## INSTALLER / REMPLACER LES PILES

- Retirer le Couvercle de la Batterie.
- Installez 4 piles AA. Placez les piles dans la bonne polarité et n'installez pas ensemble des piles de types, niveaux de charge ou capacités différents.
- La lumière rouge s'allume lorsque les piles doivent être remplacées. Jetez les piles usagées conformément aux réglementations locales.
- Lorsque la panne dure plus de trente minutes, vous devez réinitialiser le code de l'utilisateur.

## RÉGLER / RÉINITIALISER LE CODE MAÎTRE:

- Ouvrez le coffre-fort, appuyez sur 00 sur le Clavier, puis maintenez enfoncé le bouton de Réinitialisation jusqu'à ce que le voyant Jaune s'allume.
- Entrez un nouveau Code Maître jusqu'à 8 chiffres sur le Clavier, suivi de "\*" ou "#".
- Code a été accepté lorsque le Coffre-fort émet deux bips et la lumière jaune flasque deux fois.
- Code n'a pas été accepté si la lumière Jaune clignote 3 fois.

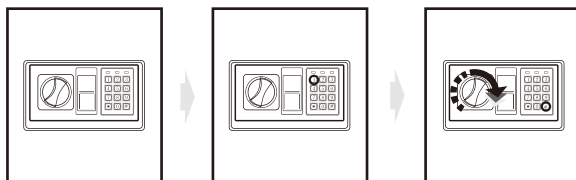
## RÉGLER / RÉINITIALISER LE CODE DE L'UTILISATEUR:

- Ouvrir le coffre-fort, appuyez et maintenez le bouton de Réinitialisation jusqu'à allume une lumière jaune.
- Saisissez un nouveau Code (3-8 chiffres) sur le clavier, suivi de "\*" ou "#".
- Code a été accepté lorsque le Coffre-fort émet deux bips.
- Code n'a pas été accepté si la lumière Jaune flashe avec 3 bips sonores.

## OUVRIR LA PORTE

- Saisissez votre code utilisateur, chaque pression entraîne un bip sonore et un voyant jaune clignote.
- Appuyez sur le bouton "\*" ou "#", la lumière vert sera allumé.
- Tourner le bouton (clé principale) dans le sens des aiguilles d'une montre et tirer vers l'extérieur dans les 5 secondes, la porte est ouverte.

**MISE EN GARDE:** Le Code Prédéfini utilisateur "159". Veuillez saisir à nouveau le code utilisateur si la lumière jaune clignote avec 3 bips sonores.



## FERMER LA PORTE

- Tournez le bouton (clé principale) dans le sens antihoraire pour fermer la porte.

## VERROUILLAGE AUTOMATIQUE

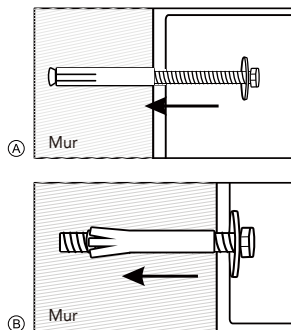
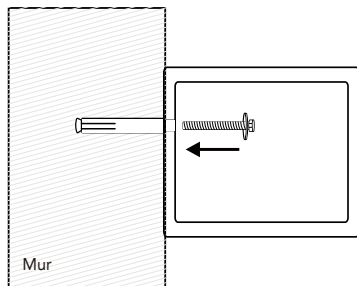
- 3 entrées continuellement erronées activeront le bip d'avertissement pendant 20 secondes.
- 3 autres entrées erronées en continu entraîneront un bip d'avertissement continu pendant 5 minutes.

**MISE EN GARDE:** Le clavier serait désactivé pendant le bip. Vous ne pouvez arrêter les bips qu'en ouvrant le coffre-fort avec une clé d'urgence et en coupant l'alimentation en retirant la batterie.

## MÉTHODE DE MONTAGE

- Fixez le coffre-fort dans un endroit qui n'est pas facile à déplacer, pour mieux assurer la sécurité de ce produit.
- Après avoir déterminé l'emplacement de montage, percez les trous pour les boulons d'expansion (ou les vis de serrage) au bon endroit.
- Tournez les boulons d'expansion dans le sens antihoraire pour les séparer.
- Utilisez les boulons d'expansion (ou les vis de serrage) pour fixer le boîtier au mur.
- Assurez-vous que le boîtier est monté en palette comme requis, puis serrez toutes les vis.

**MISE EN GARDE:** Utilisez le boulon d'expansion lorsqu'il y a une surface de mur en béton. Utilisez la vis de serrage lorsqu'il y a une surface de mur en bois.



## NE RETOURNEZ PAS AU MAGASIN

Pour le Service Client:

Courriel: [Support@fot-usa.com](mailto:Support@fot-usa.com)

Tél .: 877-713-3189



Focus-On Tools  
Hangzhou, Chine 310052  
[www.focus-ontools.com](http://www.focus-ontools.com)  
©2020 FOT  
Fabriqué en Chine