
AIR OPERATED WASTE OIL CHANGER MANUAL

■ 8886095



REV 10/29/19

 **WARNING**

Read carefully and understand all INSTRUCTIONS before operating. Failure to follow the safety rules and other basic safety precautions may result in serious personal injury.

Save these instructions in a safe place and on hand so that they can be read when required. Keep these instructions to assist in future servicing.

 **SAFETY PRECAUTIONS**

GENERAL SAFETY RULES

WARNING: Read and understand all instructions.

WARNING: The warnings, cautions, and instructions discussed in this instruction manual cannot cover all possible conditions or situations that could occur. It must be understood by the operator that common sense and caution are factors which cannot be built into this product, but must be supplied by the operator.

 **WARNING**

- Do not extract caustic or flammable products
- Do not expose the reservoir to any source of heat
- While extracting high temperature oils, keep hands and face protected
- Only use the device for the purpose for which it has been designed
- Do not modify any component of the equipment
- Only use original spare parts
- Our technical office is at your full disposal for any information you may need

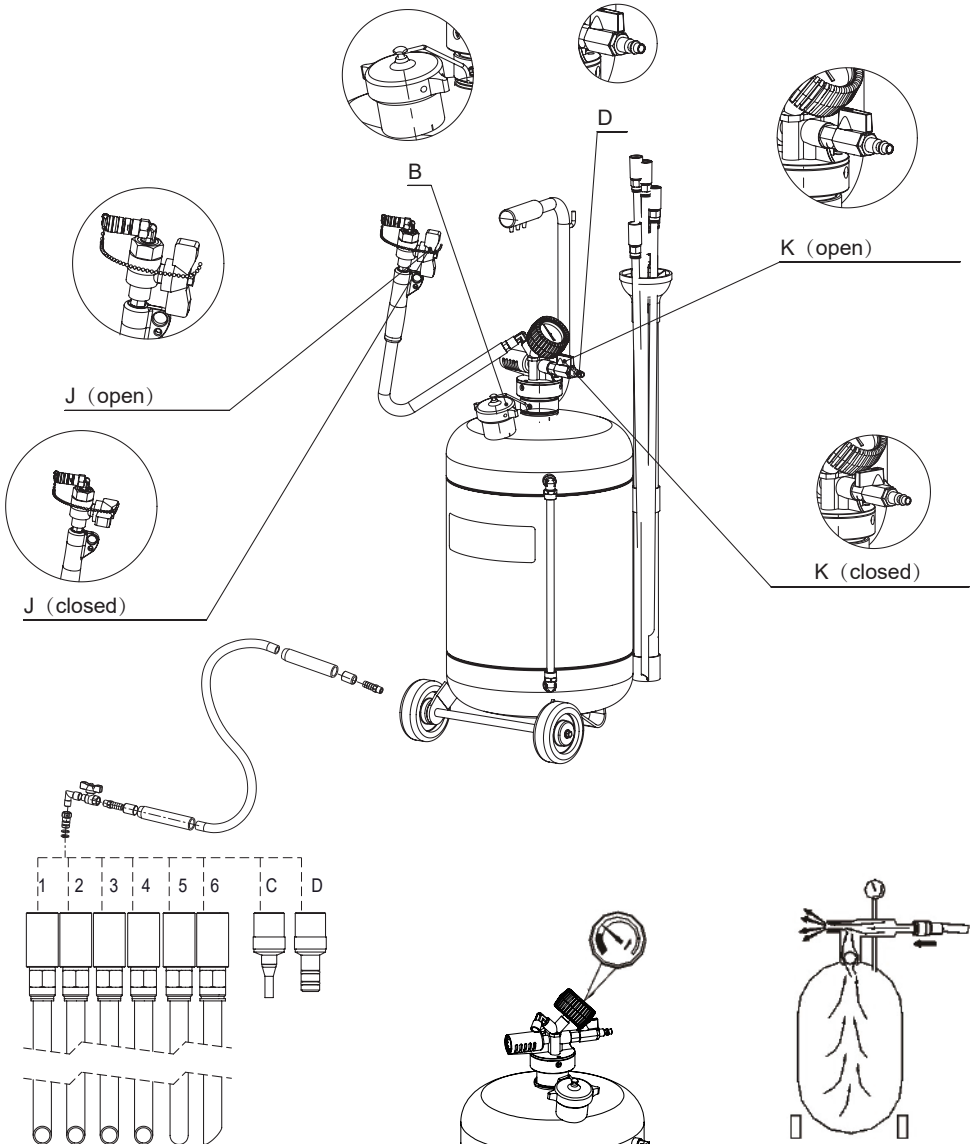
ATTENTION

- Some cars have a built-in oil suction probe.
- In this case, connect the coupler of the oil changer directly to the probe.
- For other makes of car (Volkswagen-BMW) equipped with a built-probe having a different opening, connector(C-Volkswagen, D-BMW) must be used.

OPERATION

Fig.1: Close the suction valve (ball valve J). Hand tighten the drain cap (B).

Fig.2: Connect compressed air 100psi (7bar) to quick coupler (D). Open the ball valve (K). Air will flow out from the muffler . When the arrow of the vacuum gauge approaches the red field, after 70-80 seconds, close the ball valve (K), then shut-off the compressed air. The aspiration oil is now ready for use.



OIL EXTRACTION

- Oils should always be removed when they are hot (70-80°C). The suction capacity of the unit is equal to 2/3 of its reservoir capacity.
- Insert the probe into the distick tube. Connect the probe to the unit. Open ball valve (J) taking care to keep the probe near the bottom of the sump.

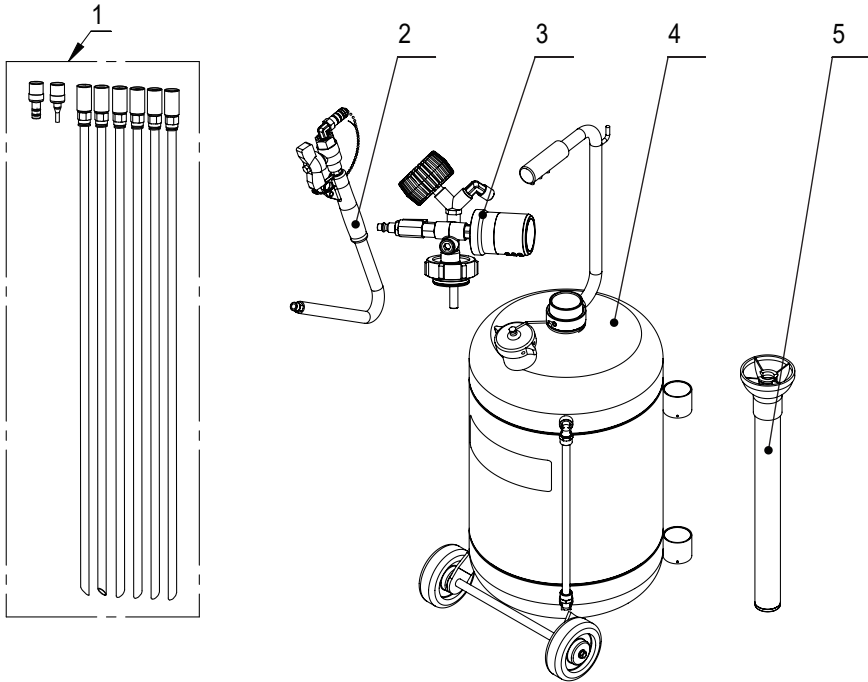
⚠ CAUTION

- Do not completely overturn the reservoir.
- The drained fluids should not come into contact with the oil changer's venturi valve.
- If this happens unscrew the muffler and blow it out with compressed air.

EMPTYING THE WASTE OIL

- Remove the cap (B) and manually drain the oil.
- First open suction valve (J).

EXPLODED & PART LIST

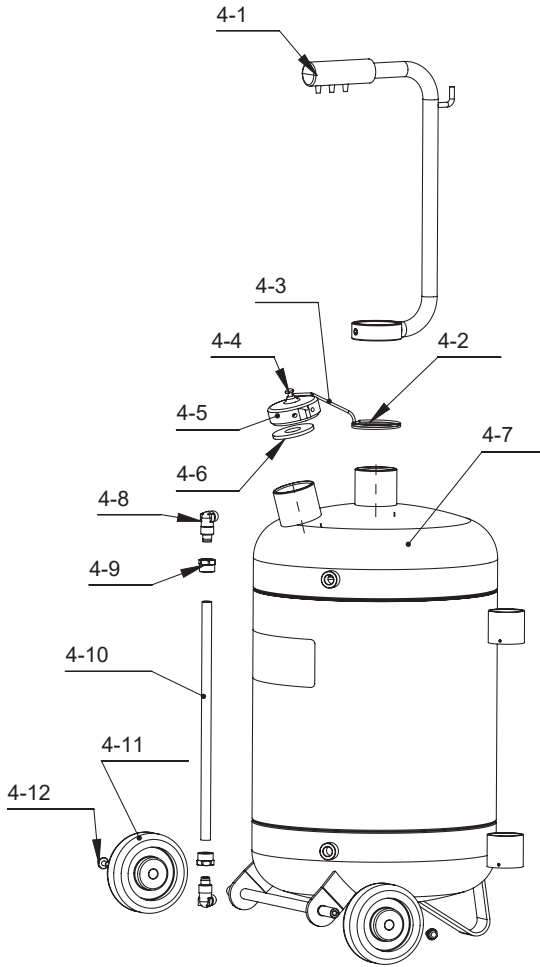


Part No.	Description	Q'ty	Part No.	Description	Q'ty
*1	Suction tube assembly	1	4	Reservoir	1
*2	Discharging hose assembly	1	5	Probes container	1
3	Vacuum assembly	1			

#: Optional accessories

*: Wearing parts

RESERVOIR & PART LIST

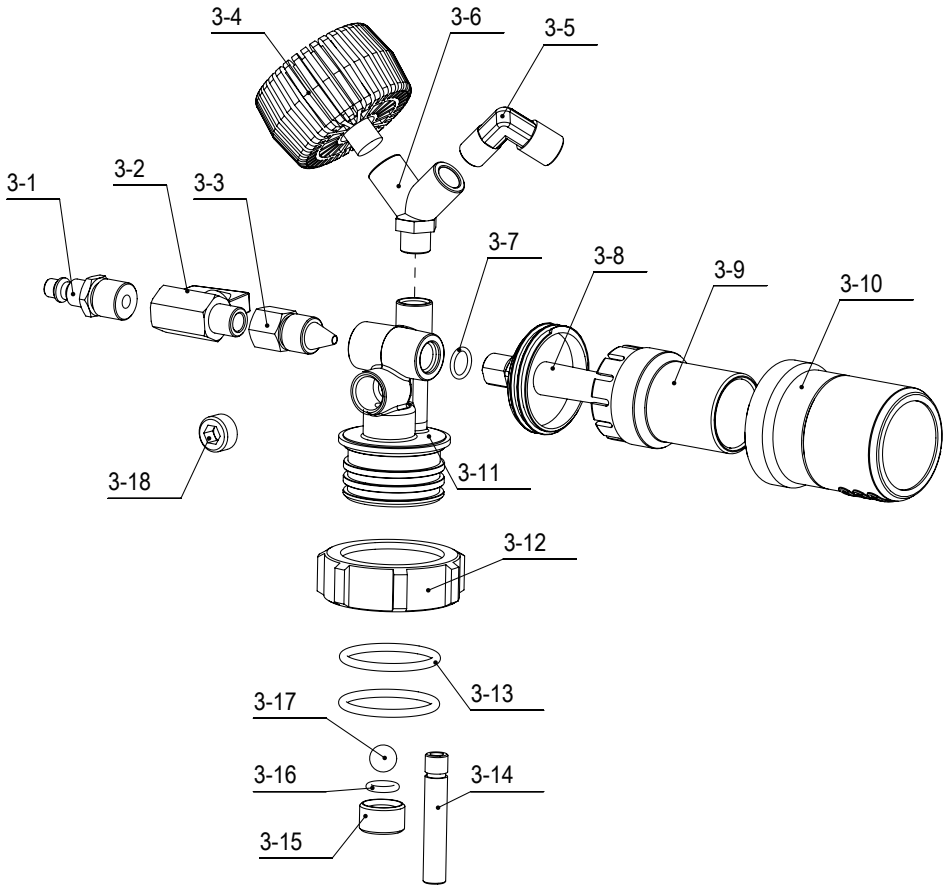


Part No.	Description	Q'ty	Part No.	Description	Q'ty
4-1	Handle	1	4-7	Reservoir	1
*4-2	Ring	1	4-8	Elbow	2
4-3	Chain	1	4-9	Nut	2
4-4	Round head screws	1	4-10	Tube with label	1
4-5	Pressure plug	1	*4-11	Wheels	2
4-6	Gasket	1	*4-12	Bolt	2

#: Optional accessories

*: Wearing parts

VACUUM ASSEMBLY & PART LIST



Part No.	Description	Q'ty	Part No.	Description	Q'ty
*3-1	Quick plug	1	3-10	Cover	1
*3-2	Ball valve	2	3-11	Seat	1
3-3	Muzzle	1	3-12	Nut	1
3-4	Vacuum meter	1	*3-13	O-ring	2
3-5	Elbow	1	3-14	Inlet tube	1
3-6	Y-shape adapter	1	3-15	Valve sleeve	1
*3-7	O-ring	1	3-16	O-ring	1
3-8	Muffler shaft	1	3-17	Ball	1
3-9	Middle sleeve	1	3-18	Screw	1

#: Optional accessories

*: Wearing parts

MANUEL D'UTILISATION DU CHANGEUR D'HUILE USÉE PNEUMATIQUE

■ 8886095



REV 10/29/19

AVERTISSEMENT

Assurez-vous de lire et de comprendre toutes les instructions avant d'effectuer toute opération. Le non-respect des règles de sécurité et d'autres mesures de sécurité élémentaires peut entraîner des blessures graves.

Ce manuel doit être conservé dans un endroit sûr pour un accès facile afin que vous puissiez vous y référer quand vous en avez besoin. Veuillez conserver ce manuel pour vous aider lors de réparations futures.

CONSIGNES DE SÉCURITÉ

PROCÉDURES GÉNÉRALES DE SÉCURITÉ

AVERTISSEMENT: Veuillez lire et comprendre toutes les instructions pertinentes.

AVERTISSEMENT: Les avertissements, précautions et instructions décrits dans ce manuel ne couvrent pas toutes les situations pouvant se produire. L'opérateur doit comprendre que le sens commun et la prudence sont des facteurs qui ne peuvent pas être intégrés au produit, mais l'opérateur doit toujours avoir du sens commun et être prudent.

AVERTISSEMENT

- N'extrayez pas de produits corrosifs ou inflammables.
- Ne laissez pas le réservoir entrer en contact avec une source de chaleur.
- Protégez vos mains et votre visage lors de l'extraction d'huile à haute température.
- Cet appareil ne peut être utilisé qu'à des fins de conception.
- Ne modifiez aucun des composants de cet équipement.
- Seules les pièces de rechange d'origine peuvent être utilisées.
- Notre service technique est toujours prêt à vous fournir toutes les informations dont vous pourriez avoir besoin.

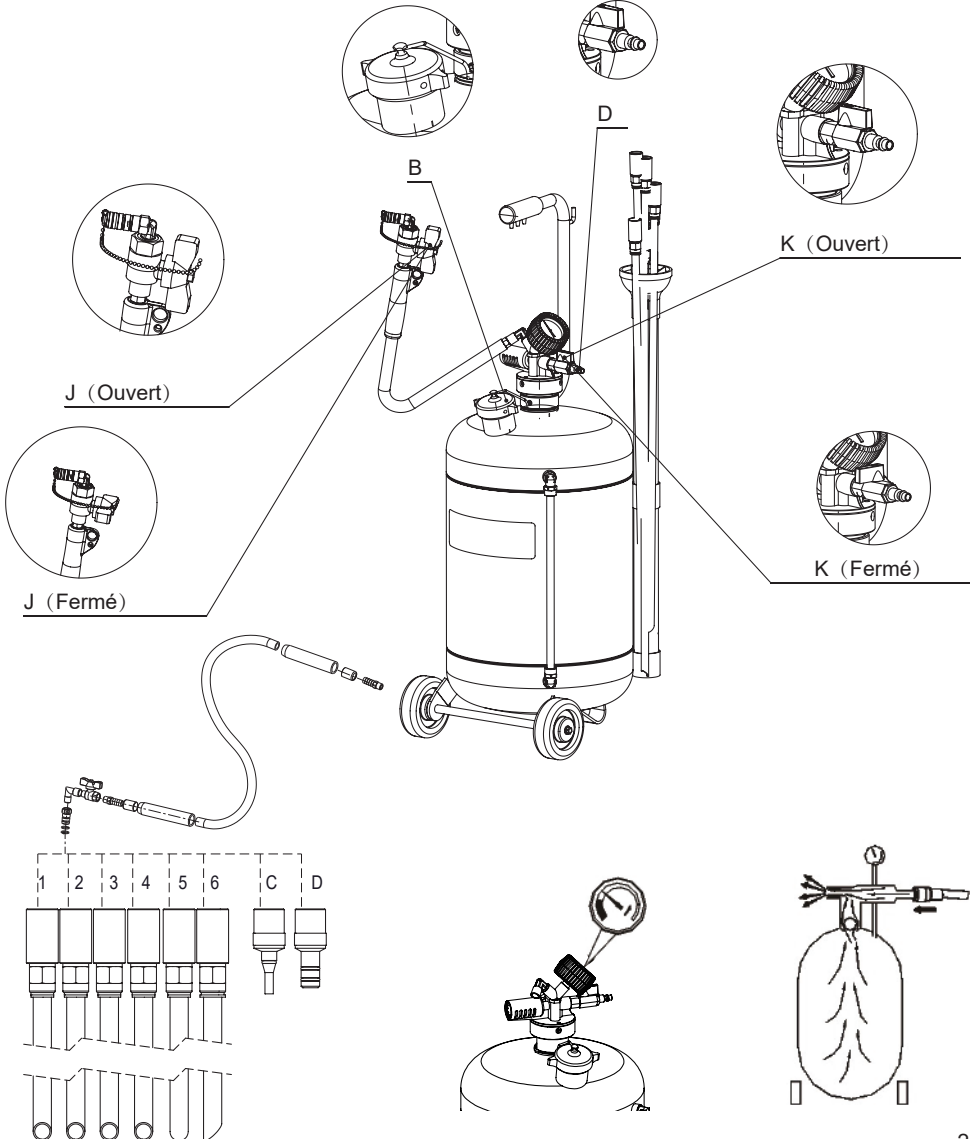
PRÉCAUTIONS

- Certains véhicules ont des sondes d'aspiration d'huile intégrées.
- Dans ce cas, le connecteur du changeur d'huile doit être connecté directement à la sonde.
- Pour les autres véhicules (Volkswagen-BMW) équipés de sondes intégrées avec des ouvertures différentes, des connecteurs (C-Volkswagen, D-BMW) doivent être utilisés.

FONCTIONNEMENT

Figure 1: Fermer la vanne d'aspiration (vanne à boisseau sphérique J). Serrer le couvercle du trou de vidange (B) à la main.

Figure 2: L'air comprimé à une pression de 7 bars (100 psi) doit être connecté au raccord rapide (D). Ouvrir la vanne à boisseau sphérique (K). À ce stade, l'air sortira du silencieux. Lorsque le vacuomètre se rapproche de la zone rouge, attendez encore 70 à 80 secondes, fermez la vanne à boisseau sphérique (K), puis coupez l'air comprimé. À ce stade, l'huile inhalée peut être utilisée à tout moment.



EXTRACTION D'HUILE

- Lorsque la température de l'huile est élevée (70-80 ° C), assurez-vous d'enlever l'huile. La capacité d'absorption d'huile de cet équipement équivaut à 2/3 de la capacité de son réservoir.
- Insérez la sonde dans le tube de la jauge. Connectez la sonde à l'unité. Ouvrez la vanne à boisseau sphérique (J) en tenant délicatement la sonde près du fond du réservoir d'huile moteur.

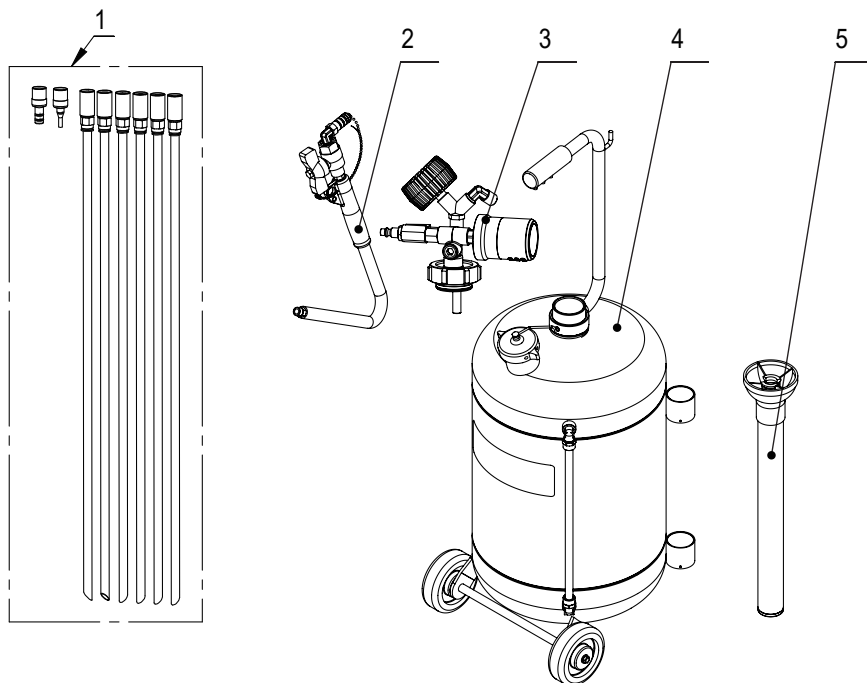
⚠ ATTENTION

- Veuillez ne pas retourner le réservoir complètement.
- Le liquide refoulé ne doit pas toucher la soupape de tube à venturi du changeur d'huile.
- En cas de contact, desserrez le silencieux et purgez le liquide avec de l'air comprimé.

VIDER LES HUILES USÉES

- Enlevez le couvercle (B) et vidangez l'huile manuellement.
- Ouvrez d'abord la vanne d'aspiration (J).

VUE ÉCLATÉE ET LISTE DE PIÈCES

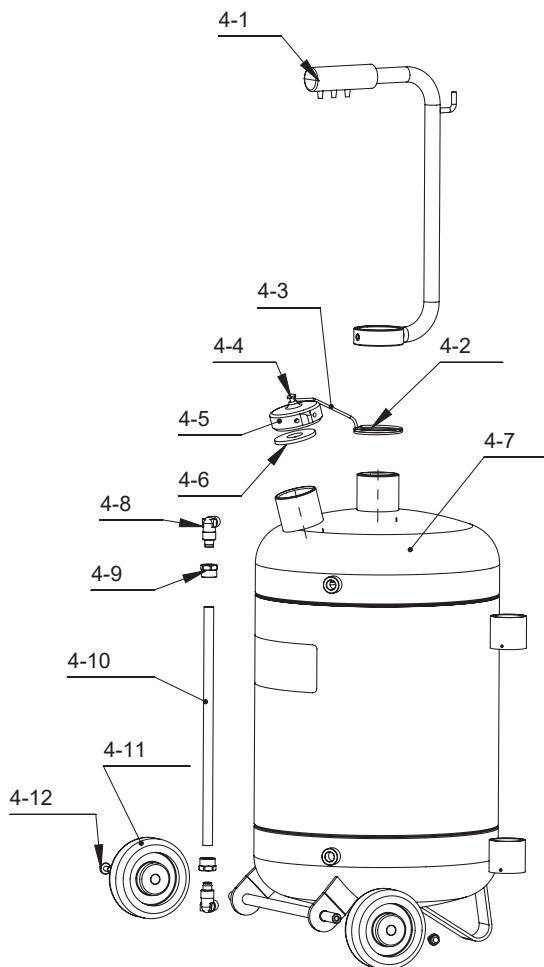


Numéro de pièce	Désignation	Quantité	Numéro de pièce	Description	Quantité
*1	Ensemble de tuyau d'aspiration	1	4	Réservoir d'huile	1
*2	Ensemble de tuyau de refoulement	1	5	Sonde de conteneur	1
3	Ensemble de dispositif à vide	1			

#: Accessoires et accessoires optionnels

*: Pièces d'usure

RÉSERVOIR D'HUILE ET LISTE DE PIÈCES

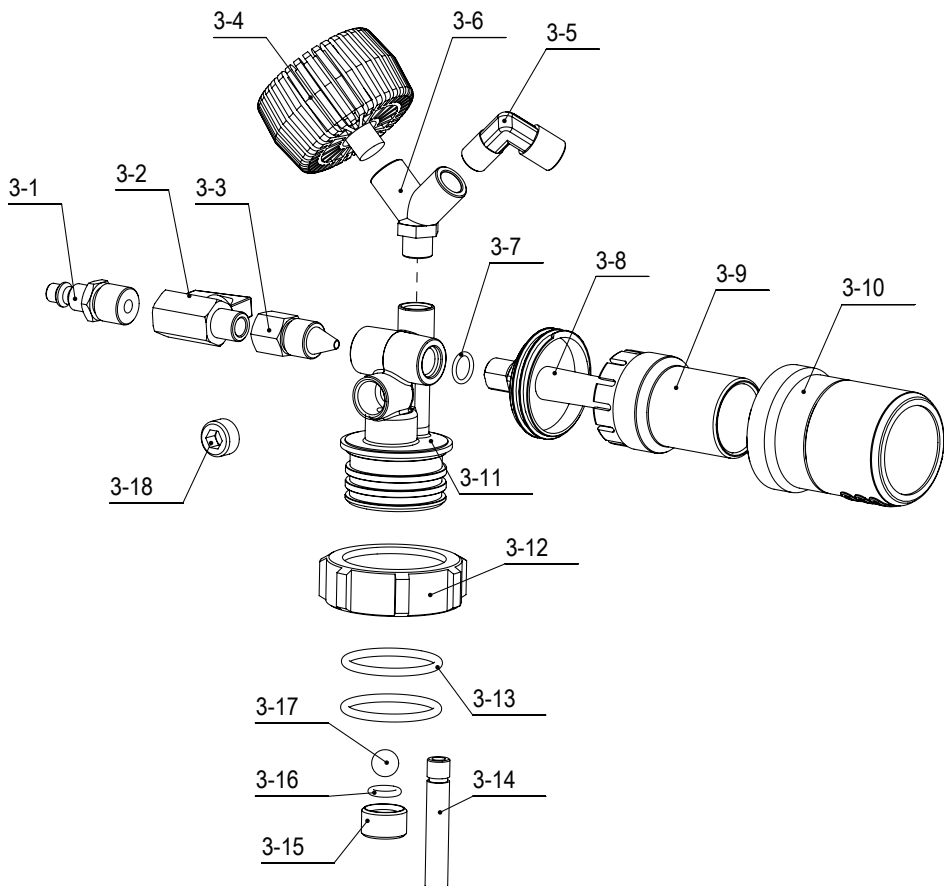


Numéro de pièce	Description	Quantité	Numéro de pièce	Description	Quantité
4-1	Poignée	1	4-7	Réservoir d'huile	1
*4-2	Bague	1	4-8	Coude	2
4-3	Chaîne	1	4-9	Écrou	2
4-4	Vis à tête ronde	1	4-10	Tube étiqueté	1
4-5	Bouchon de pression	1	*4-11	Roue	2
4-6	Rondelle	1	*4-12	Boulon	2

#: Accessoires et accessoires optionnels

*: Pièces d'usure

ENSEMBLE DE DISPOSITIF À VIDE ET LISTE DE PIÈCES



Numéro de pièce	Description	Quantité	Numéro de pièce	Description	Quantité
*3-1	Prise rapide	1	3-10	Couvercle	1
*3-2	Vanne à tournant sphérique	2	3-11	Socle	1
3-3	Sortie	1	3-12	Écrou	1
3-4	Vacuomètre	1	*3-13	Joint torique	2
3-5	Coude	1	3-14	Tube d'entrée	1
3-6	Adaptateur en forme de Y	1	3-15	Manchon de vanne	1
*3-7	Joint torique	1	3-16	Joint torique	1
3-8	Arbre de silencieux	1	3-17	Balle	1
3-9	Manche intermédiaire	1	3-18	Vis	1

#: Accessoires et accessoires optionnels

*: Pièces d'usure