



# MOTORCYCLE WHEEL CHOCK



---

Please read and understand all instructions before use. Retain this manual for future reference.

## SPECIFICATIONS

Material		Steel Construction
Weight Capacity		1,000 lb
Wheel Hub	Diameter	16 to 19 in.
Wheel Dimension	Width	3-1/2 to 5-15/16 in.
Dimensions (L x W x H)		25 x 21-1/4 x 12 in.

## HAZARD DEFINITIONS

Please familiarize yourself with the hazard notices found in this manual. A notice is an alert that there is a possibility of property damage, injury or death if certain instructions are not followed.

- DANGER!** This notice indicates an immediate and specific hazard that **will** result in **severe personal injury or death** if the proper precautions are not taken.
- WARNING!** This notice indicates a specific hazard or unsafe practice that **could** result in **severe personal injury or death** if the proper precautions are not taken.
- CAUTION!** This notice indicates a potentially hazardous situation that may result in minor or moderate injury if proper practices are not taken.
- NOTICE!** This notice indicates that a specific hazard or unsafe practice will result in equipment or property damage, but not personal injury.

# INTRODUCTION

The Motorcycle Wheel Chock securely supports your motorcycle in an upright position with a locking cradle. The chock adjusts to accommodate a front or rear tire diameter of 16 to 19 in.

## SAFETY

**WARNING! Read and understand all instructions before using this tool. The operator must follow basic precautions to reduce the risk of personal injury and/or damage to the equipment.**

Keep this manual for safety warnings, precautions, operating or inspection and maintenance instructions.

## WORK AREA

1. Operate in a safe work environment. Keep your work area clean, well-lit and free of distractions.
2. Keep anyone not wearing the appropriate safety equipment away from the work area.
3. Store unused tools properly in a safe and dry location to prevent rust or damage. Lock tools away and keep out of the reach of children.

## PERSONAL SAFETY

**WARNING! Wear personal protective equipment approved by the Canadian Standards Association (CSA) or American National Standards Institute (ANSI).**

## PERSONAL PROTECTIVE EQUIPMENT

1. Always wear impact safety goggles that provide front and side protection for the eyes. Eye protection equipment should comply with CSA Z94.3-07 or ANSI Z87.1 standards based on the type of work performed.
2. Wear gloves that provide protection based on the work materials or to reduce the effects of tool vibration.
3. Wear protective clothing designed for the work environment and tool.
4. Non-skid footwear is recommended to maintain footing and balance in the work environment.

## PERSONAL PRECAUTIONS

Control the tool, personal movement and the work environment to avoid personal injury or damage to tool.

1. Do not operate any tool when tired or under the influence of drugs, alcohol or medications.
2. Avoid wearing clothes or jewelry that can become entangled with the moving parts of a tool. Keep long hair covered or bound.
3. Do not overreach when operating a tool. Proper footing and balance enables better control in unexpected situations.

## SPECIFIC SAFETY PRECAUTIONS

**WARNING! DO NOT let comfort or familiarity with product (gained from repeated use) replace strict adherence to the tool safety rules. If you use this tool unsafely or incorrectly, you can suffer serious personal injury.**

1. Use the correct tool for the job. This tool was designed for a specific function. Do not modify or alter this tool or use it for an unintended purpose.
2. Never attempt to exceed the chock's weight capacity (see Specifications).
3. Use this chock on stable, solid, level ground capable of withstanding the load. Do not use on a ramp.
4. Do not leave the chock before locking the wheel cradle in place with the lock pin.

## UNPACKING

**WARNING! Do not operate the tool if any part is missing. Replace the missing part before operating. Failure to do so could result in a malfunction and personal injury.**

Remove the parts and accessories from the packaging and inspect for damage. Make sure that all items in the parts list are included.

## ASSEMBLY & INSTALLATION

Numbered references in parenthesis (#1) refer to the included Parts List.

1. Slide the rectangular rubber caps (#12) onto the front legs of the base assembly (#13). Slide the round rubber caps (#8) onto the rear legs of the base assembly.
2. Place the post (#17) onto the base and align the holes in the base and post. Place a lock washer (#15) and washer (#14) over each of the four bolts (#16). Secure the post to the base with the bolts.

3. Insert a bushing (#10) into each end of the right wheel clamp's (#3) pivot point. Repeat with the left wheel clamp (#11).
4. Place the right wheel clamp's pivot points between the raised flanges on the base's rear strut.
5. Insert bolt (#9) through the flanges and pivot point. Secure with a lock nut (#7). Test to make sure the clamp rotates smoothly. Slightly loosen the lock nut if it is too tight.
6. Repeat steps 4 and 5 with the left wheel clamp (#11)
7. Place the wheel rest (#2) onto the top of the post and align bolt holes based on wheel size. Insert the pin shaft (#18) through the bolt holes of the post and wheel rest. Secure with the R-pin (#1).

## OPERATION

1. Place the stand as desired. Hold the wheel rest (#2) and remove the R-Pin (#3) and pin shaft (#1). Move the support forward for smaller tires or back for larger tires. Reinsert the pin and R-pin.
2. Position the wheel clamps to allow the wheel to roll onto it. Push the motorcycle forward onto the clamps until it touches the upright part of the clamps.
3. Push the motorcycle so the wheel clamps tilt over until the wheel sits in the wheel rest.
4. Clip the lock hook (#5) into the hole to secure the wheel cradle in place.
5. Follow the steps in reverse to remove the motorcycle from the wheel chock.

## CARE & MAINTENANCE

1. Maintain the tool with care. A tool in good condition is efficient, easier to control and will have fewer problems.
2. Inspect the tool components periodically. Repair or replace damaged or worn components. Only use identical replacement parts when servicing.
3. Keep the tool handles clean, dry and free from oil/grease at all times.
4. Maintain the tool's labels and name plates. These carry important information. If unreadable or missing, contact Princess Auto Ltd. for replacements.

**WARNING! Only qualified service personnel should repair the tool. An improperly repaired tool may present a hazard to the user and/or others.**

## **STORAGE**

When not in use for an extended period, apply a thin coat of lubricant to the steel parts to avoid rust. Remove the lubricant before using the tool again.

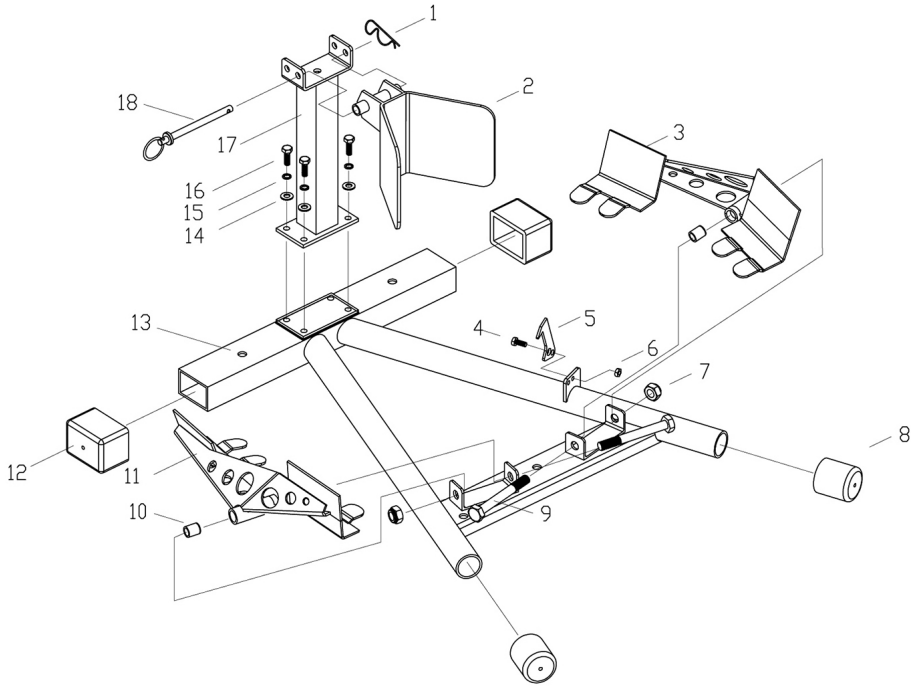
## **DISPOSAL**

Recycle a tool damaged beyond repair at the appropriate facility.

## **TROUBLESHOOTING**

Visit a Princess Auto Ltd. location for a solution if the tool does not function properly or parts are missing. If unable to do so, have a qualified technician service the tool.

# PARTS BREAKDOWN



## PARTS LIST

#	DESCRIPTION	QTY	#	DESCRIPTION	QTY
1	R-Pin	1	10	Bushing	4
2	Wheel Rest	1	11	Left Wheel Clamp	1
3	Right Wheel Clamp	1	12	Square Rubber Cap	2
4	Bolt	1	13	Base	1
5	Lock Hook	1	14	Washer	4
6	Lock Nut	1	15	Lock Washer	4
7	Lock Nut	2	16	Bolt	4
8	Round Rubber Cap	2	17	Post	1
9	Bolt	2	18	Pin	1





# CALE DE ROUE POUR MOTOCYCLETTE



---

Vous devez lire et comprendre toutes les instructions avant d'utiliser l'appareil.  
Conservez ce manuel afin de pouvoir le consulter plus tard.

## SPÉCIFICATIONS

Matériau		Construction en acier
Capacité de poids		1 000 lb
Moyeu de roue	Diamètre	16 à 19 po
Dimension de la roue	Largeur	2 3/4 à 5 15/16 po
Dimensions (Long x larg. x haut.)		25 à 21-1/4 à 12 p

## DÉFINITIONS DE DANGER

Veillez-vous familiariser avec les avis de danger qui sont présentés dans ce manuel. Un avis est une alerte indiquant qu'il existe un risque de dommage à la propriété, de blessure ou de décès si on ne respecte pas certaines instructions.

- DANGER !** Cet avis indique un risque immédiat et particulier qui **entraînera des blessures corporelles graves ou même la mort** si on omet de prendre les précautions nécessaires.
- AVERTISSEMENT !** Cet avis indique un risque particulier ou une pratique non sécuritaire qui **pourrait** entraîner des **blessures corporelles graves ou même la mort** si on omet de prendre les précautions nécessaires.
- ATTENTION !** Cet avis indique une situation possiblement dangereuse qui peut entraîner des blessures mineures ou modérées si on ne procède pas de la façon recommandée.
- AVIS !** Cet avis indique un risque particulier ou une pratique non sécuritaire qui entraînera des dommages au niveau de l'équipement ou des biens, mais non des blessures corporelles.

# INTRODUCTION

La cale de roue pour motocyclette retient solidement votre motocyclette en position verticale dans un berceau de verrouillage. La cale de roue s'ajuste en fonction d'un pneu avant ou arrière d'un diamètre de 16 à 19 po.

## SÉCURITÉ

**AVERTISSEMENT ! Veuillez lire et comprendre toutes les instructions avant d'utiliser cet outil. L'utilisateur doit respecter les précautions de base lorsqu'il utilise cet outil afin de réduire le risque de blessure ou de dommage à l'équipement.**

Conservez ce manuel qui contient les avertissements de sécurité, les précautions, les instructions de fonctionnement ou d'inspection et d'entretien.

## AIRE DE TRAVAIL

1. Travaillez dans un environnement de travail sécuritaire. Gardez votre aire de travail propre, bien éclairée et exempte de toute distraction.
2. Assurez-vous que les personnes qui ne portent pas l'équipement de sécurité approprié ne se trouvent pas à proximité de l'aire de travail.
3. Rangez les outils correctement dans un lieu sécurisé et sec. Gardez les outils hors de la portée des enfants.

## SÉCURITÉ PERSONNELLE

**AVERTISSEMENT ! Portez de l'équipement de protection personnelle homologué par l'Association canadienne de normalisation (CSA) ou l'American National Standards Institute (ANSI).**

## ÉQUIPEMENT DE PROTECTION PERSONNELLE

1. Portez toujours des lunettes antiprojections qui offrent une protection frontale et latérale pour les yeux. L'équipement de protection des yeux devrait être conforme à la norme CSA Z94.3-07 ou ANSI Z87.1 fonction du type de travail effectué.
2. Portez des gants qui protègent en fonction des matériaux de travail et pour réduire les effets des vibrations de l'outil.
3. Portez des vêtements de protection conçus pour l'environnement de travail et pour l'outil.
4. Les chaussures antidérapantes sont recommandées pour maintenir la stabilité et l'équilibre au sein de l'environnement de travail.

## PRÉCAUTIONS PERSONNELLES

Gardez le contrôle de l'outil, de vos mouvements et de l'environnement de travail pour éviter les blessures ou le bris de l'outil.

1. N'utilisez pas l'outil si vous êtes fatigué ou sous l'effet de drogues, d'alcool ou de médicaments.
2. Évitez de porter des vêtements ou des bijoux pouvant se prendre dans les pièces mobiles d'un outil. Gardez les cheveux longs recouverts ou attachés.
3. N'utilisez pas l'outil si vous devez étirer les bras pour vous en servir. Une stabilité et un équilibre appropriés sont nécessaires afin d'avoir un meilleur contrôle en cas de situations inattendues.

## CONSIGNES DE SÉCURITÉ SPÉCIFIQUES

**AVERTISSEMENT! Ne permettez PAS au confort ou à votre familiarisation avec l'outil (obtenus après un emploi répété) de se substituer à une adhésion stricte aux règles de sécurité de l'outil. Si vous utilisez cet outil de façon dangereuse ou incorrecte, vous pouvez subir des blessures corporelles graves.**

1. Utilisez le bon outil pour la tâche à effectuer. Cet outil a été conçu pour une utilisation spécifique. Évitez de modifier ou d'altérer cet outil ou de l'utiliser à une fin autre que celle pour laquelle il a été conçu.
2. Ne tentez jamais de dépasser la capacité pondérale de la cale de roue (voir Spécifications).
3. Utilisez cette cale de roue sur une surface stable, solide et de niveau qui est capable de soutenir la charge. Ne l'utilisez pas sur une rampe.
4. Ne laissez pas la cale de roue avant d'avoir bloqué le berceau de roue au moyen du levier de sécurité.

## DÉBALLAGE

**AVERTISSEMENT ! Ne faites pas fonctionner l'outil si des pièces sont manquantes. Remplacez les pièces manquantes avant l'utilisation. Le non-respect de cet avertissement peut entraîner une défectuosité et des blessures graves.**

Retirez les pièces et les accessoires de l'emballage et vérifiez s'il y a des dommages. Assurez-vous que tous les articles sur la liste de pièces sont compris.

## ASSEMBLAGE ET INSTALLATION

Les numéros de référence entre parenthèses (n° 1) se rapportent à la liste de pièces comprise.

1. Glissez les capuchons rectangulaires en caoutchouc (n° 12) sur les pattes avant de l'ensemble de la base (n° 13). Glissez les capuchons ronds en caoutchouc (n° 8) sur les pattes arrière de l'ensemble de la base.
2. Placez le montant (n° 17) sur la base et alignez les trous de la base et du montant. Placez une rondelle-frein (n° 15) et une rondelle (n° 14) sur chacune des quatre boulon (n° 16). Fixez le montant à la base au moyen des boulons.
3. Insérez une bague (n° 10) dans chaque extrémité du point de pivot de l'étau à roue droit (n° 3). Procédez de la même façon avec l'étau à roue gauche (n° 11).
4. Placez les points de pivot de l'étau à roue droit entre les collerettes relevées sur la jambe de force arrière de la base.
5. Insérez le boulon (n° 9) dans les collerettes et le point de pivot. Fixez au moyen d'un contre-écrou (n° 7). Assurez-vous que l'étau tourne en douceur. Desserrez légèrement le contre-écrou s'il est trop serré.
6. Répétez les étapes 4 et 5 avec l'étau à roue gauche (n° 11).
7. Placez l'appui-roue (n° 2) sur le dessus du montant et alignez les trous de boulon en fonction de la taille de la roue. Insérez l'axe à goupille (n° 18) dans les trous de boulon du montant et de l'appui-roue. Retenez le tout au moyen d'une goupille en R (n° 1).

## UTILISATION

1. Placez le support dans la position désirée. Tenez l'appui-roue (n° 2) et retirez la goupille en R (n° 1), ainsi que l'axe à goupille (n° 1). Déplacez l'appui-roue vers l'avant pour les pneus plus petits et vers l'arrière pour les pneus plus grands. Réinsérez la goupille et la goupille en R.
2. Placez les étaux à roue de manière à ce que la roue puisse rouler sur ceux-ci. Poussez la motocyclette vers l'avant sur les étaux jusqu'à ce qu'elle touche la partie verticale des étaux.
3. Poussez la motocyclette de façon à faire basculer les étaux à roue jusqu'à ce que la roue repose dans l'appui-roue.
4. Fixez le crochet de blocage (n° 5) dans le trou afin de fixer le berceau de roue en place.
5. Inversez l'ordre des étapes pour retirer la motocyclette de la cale de roue.

## SOIN ET ENTRETIEN

1. Entretenez l'outil avec soin. Un outil en bon état sera efficace, plus facile à contrôler et préviendra les problèmes de fonctionnement.
2. Inspectez les composants de l'outil régulièrement. Réparez ou remplacez les composants endommagés ou usés. Employez seulement des pièces autorisées.
3. Gardez les poignées de l'outil propres, sèches et exemptes d'huile ou de graisse en tout temps.
4. Veillez à ce que l'étiquette et la plaque signalétique demeurent intactes sur l'outil. Elles comportent des renseignements importants. Si elles sont illisibles ou manquantes, communiquez avec Princess Auto Ltd. pour les remplacer.

**AVERTISSEMENT ! Seul un personnel d'entretien qualifié doit effectuer la réparation de l'outil/l'appareil. Un outil/appareil mal réparé peut présenter un risque pour l'utilisateur et/ou pour les autres.**

## ENTREPOSAGE

Si l'outil n'est pas utilisé pendant une période prolongée, appliquez une mince couche de lubrifiant sur les pièces en acier pour éviter qu'elles ne rouillent. Enlevez le lubrifiant avant de réutiliser l'outil.

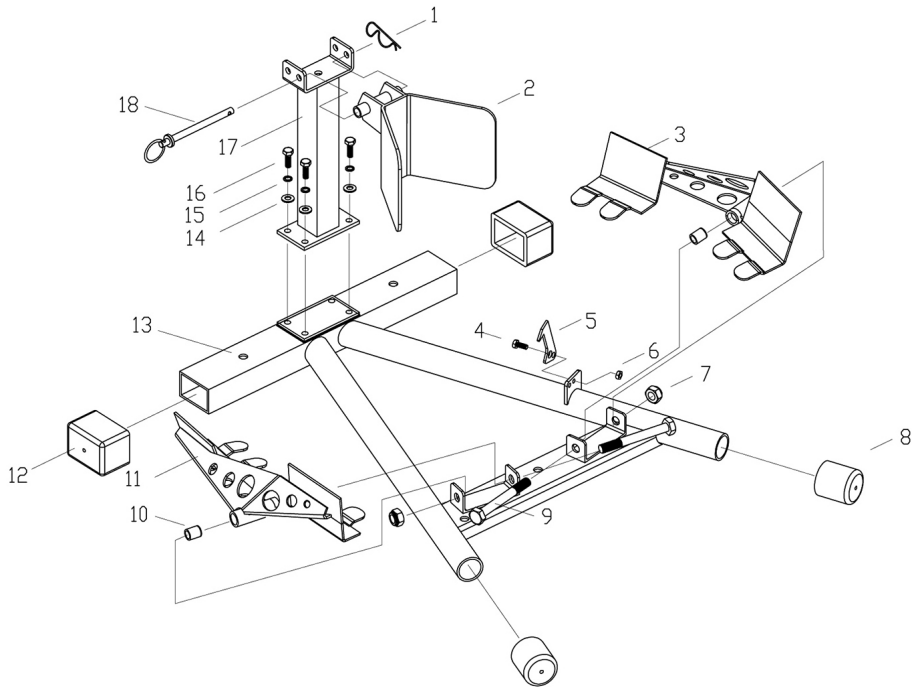
## MISE AU REBUT

Recyclez votre outil endommagé dans une installation prévue à cet effet s'il est impossible de le réparer.

## DÉPANNAGE

Si l'outil ne fonctionne pas correctement ou si des pièces sont manquantes, visitez un magasin Princess Auto Ltd. afin de trouver une solution. Si ce n'est pas possible, demandez à un technicien qualifié de réparer l'outil.

# RÉPARTITION DES PIÈCES



## LISTE DES PIÈCES

N°	DESCRIPTION	QTÉ			
1	Goupille en R	1	10	Douille	4
2	Appui-roue	1	11	Étau à roue gauche	1
3	Étau à roue droit	1	12	Capuchon rectangulaire en caoutchouc	2
4	Boulon	1	13	Base	1
5	Crochet de blocage	1	14	Rondelle	4
6	Contre-écrou	1	15	Rondelle-frein	4
7	Contre-écrou	2	16	Boulon	4
8	Capuchon rond en caoutchouc	2	17	montant	1
9	Boulon	2	18	Goupille	1

