

# TARIÈRE À POTEAUX



## MANUEL DE L'UTILISATEUR INSTRUCTIONS D'ASSEMBLAGE ET D'UTILISATION



**AVERTISSEMENT** Tous les opérateurs sont priés de lire ce manuel avant d'utiliser la tarière à poteaux. Suivez toutes les instructions de sécurité présentées dans ce manuel et sur les étiquettes apposées sur le produit. Le non-respect de ces instructions vous met à risque de blessures graves, voire mortelles.

**CONSERVEZ CES INSTRUCTIONS POUR RÉFÉRENCE ULTÉRIEURE.**

# Table des matières

Informations de sécurité importantes .....	3
Liste des pièces .....	7
Instructions d'assemblage .....	8
Instructions d'utilisation .....	13
Maintenance générale .....	14
Spécifications .....	14
Dessin technique et liste des pièces .....	15
Garantie limitée .....	18

# INFORMATIONS DE SÉCURITÉ IMPORTANTES

**AVERTISSEMENT** : Lisez attentivement et en détail toutes les instructions et informations de sécurité avant d'assembler ou de mettre en service cette tarière à poteaux. Le non-respect de cette consigne vous met à risque de blessures graves, voire mortelles. Ne laissez personne prendre les commandes de cette tarière avant d'avoir lu ce manuel. Comme toute machine motorisée, une tarière à poteaux peut être dangereuse si elle est mal assemblée ou mal utilisée. Ne faites pas fonctionner cette tarière à poteaux si vous avez des doutes ou des questions concernant les dispositions de sécurité à prendre. Appelez notre service clientèle au (+1) 888-723-6534 pour clarification.

## USAGE PRÉVU

Ce produit est conçu pour creuser des trous dans le sol lorsqu'il est rattaché à un système d'attelage trois-points et à la prise de force d'un tracteur. Il n'est conçu pour **aucun** autre usage. Utiliser cet outil à d'autres fins que pour creuser des trous pourrait entraîner des blessures graves, voire mortelles.

## ÉQUIPEMENT DE PROTECTION INDIVIDUELLE



Lorsque vous prenez les commandes de cette tarière, munissez-vous **TOUJOURS** d'un équipement de protection individuelle adéquat tel que des lunettes et chaussures de sécurité.

Ne portez **JAMAIS** de vêtements lâches, de bijoux ni rien d'autre qui pourrait se faire happer par la tarière ou la ligne d'arbres de transmission.

## ÉTIQUETTES DE SÉCURITÉ

Remplacez **SYSTÉMATIQUEMENT** toute étiquette endommagée ou illisible. Commandez une étiquette de rechange chez YTL ou appelez le (+1) 888-723-6534.



**AVERTISSEMENT** : *Ce produit peut vous exposer à des substances chimiques comme du plomb ou des substances contenant du plomb, connues pour être cancérigènes, tératogènes et nocives pour le système reproductif par l'État de Californie. Pour plus de détails, voir la page [www.P65Warnings.ca.gov](http://www.P65Warnings.ca.gov).*



# INFORMATIONS DE SÉCURITÉ IMPORTANTES



**! DANGER**

**TO PREVENT SERIOUS INJURY OR DEATH:**

- Read and understand owner's manual before operating.
- Operate only from the tractor seat.
- Stay away from rotating parts. Keep others away.
- Do not dig around underground utility lines without checking with authorities.

**POUR PRÉVENIR TOUT RISQUE DE BLESSURES VOIRE DE MORT :**

- Lisez attentivement le Manuel de l'utilisateur avant de faire fonctionner la machine.
- Lorsque vous utilisez la machine, asseyez-vous toujours sur le siège du tracteur.
- Restez à l'écart des pièces en rotation. Tenez toutes les personnes alentour à distance.
- Ne creusez pas le sol à proximité des canalisations ou câbles de services publics sans avoir préalablement contacté les autorités concernées.

**! DANGER**



**ROTATING DRIVELINE CONTACT CAN CAUSE DEATH KEEP AWAY! DO NOT OPERATE WITHOUT:**

- All driveline guards, tractor and equipment shields in place
- Drivelines securely attached at both ends
- Driveline guards that turn freely on driveline

**LIGNE D'ARBRES DE TRANSMISSION EN ROTATION TOUCHER UNE LIGNE D'ARBRES DE TRANSMISSION PEUT ENTRAINER LA MORT RESTEZ À L'ÉCART ! NE FAITES FONCTIONNER LA MACHINE QUE SI:**

- Toutes les protections de la ligne d'arbres, les flasques du tracteur et des outils sont en place ;
- Les lignes d'arbres de transmission sont bien fixées à leurs deux extrémités ;
- Les protections des lignes d'arbres de transmission tournant librement sur les arbres sont en place.

**! DANGER**

**TO PREVENT SERIOUS INJURY OR DEATH:**

- Contact dealer, make sure your machine has all current safety guards and shields in place.
- Do not operate without all guards and shields in place.
- Do not operate when auger is higher than 12 inches above ground level. Doing so may cause driveline to bind, resulting in equipment damage or operator injury.
- Stop auger rotation before maneuvering, relocating or transporting.

**POUR PRÉVENIR TOUT RISQUE DE BLESSURES VOIRE DE MORT:**

- Contactez votre concessionnaire pour vous assurer que votre machine est bien équipée de tous les dispositifs de sécurité et de tous les flasques prévus.
- Ne faites pas fonctionner la machine si tous les dispositifs de protection et tous les flasques ne sont pas en place.
- Ne faites pas fonctionner la machine si la tarière est à plus de 12 pouces au-dessus du niveau du sol. Vous risqueriez de tordre la ligne d'arbres de transmission, ce qui pourrait endommager la machine ou blesser l'opérateur.
- Immobilisez la tarière avant de manœuvrer la machine, de la déplacer ou de la transporter.

**! WARNING AVERTISSEMENT**

- This digger may not be compatible with all tractor models.
- Before operating, mount the boom and A-frame to the tractor.
- Raise up and lower the 3-point lift arms to the max and min positions.
- Check that there is no tractor/boom interference at any position.
- If there is not interference, continue with the assembly of the digger.
- Failure to do so may result in damage to the tractor, digger, and personal injury.
- Cette tarière n'est pas nécessairement compatible avec tous les modèles de tracteurs.
- Avant de la mettre en marche, montez le bras d'attelage et l'ensemble A sur le tracteur.
- Levez et abaissez au maximum les bras de levage de l'attelage trois-points.
- Vérifiez qu'il n'y a pas d'interférence tracteur/bras d'attelage quelle que soit la position.
- S'il n'y a pas d'interférence, poursuivez l'assemblage de la tarière.
- Si vous omettez cette vérification, vous risquez d'endommager le tracteur, la tarière ou de causer des blessures.

**! DANGER**

**DO NOT ATTACH THIS IMPLEMENT OR ATTEMPT TO OPERATE UNTIL YOU HAVE READ AND UNDERSTOOD ALL INSTRUCTIONS IN THE OWNER'S MANUAL.**

**NE FIXEZ PAS CET ACCESSOIRE ET NE TENTEZ PAS DE FAIRE FONCTIONNER LA MACHINE TANT QUE VOUS N'AVEZ PAS LU ATTENTIVEMENT TOUTES LES INSTRUCTIONS DU MANUEL DE L'UTILISATEUR.**



**Know what's below.  
Call before you dig.**

**Soyez sûr(e) de bien savoir ce qui se trouve sous terre. Appelez avant de creuser.**



# INFORMATIONS DE SÉCURITÉ IMPORTANTES



<b>! DANGER</b>	
	<p><b>Rotating Parts Hazard</b>  <b>Keep Away</b>  <b>To prevent serious injury or death from rotating parts:</b></p> <ul style="list-style-type: none"> <li>• Read and understand owner's manual before operating.</li> <li>• Do not operate without all shields and guards in place.</li> <li>• Do not use body weight to force the auger into the ground or to locate auger point when auger is turning.</li> <li>• Keep away from auger, cutting head and driveline when engine is running.</li> </ul> <p><b>Danger de pièces en rotation.</b>  <b>Restez à l'écart</b>  <b>Pour prévenir tout risque de blessures ou de mort que pourraient entraîner des pièces en rotation.</b></p> <ul style="list-style-type: none"> <li>• Lisez attentivement le Manuel de l'utilisateur avant de faire fonctionner la machine.</li> <li>• Ne faites pas fonctionner la machine si tous les dispositifs de protection et tous les flasques ne sont pas en place.</li> <li>• N'utilisez pas le poids de votre corps pour forcer la tarière à entrer dans le sol ni pour localiser la pointe de la tarière lorsque celle-ci est en rotation.</li> <li>• Lorsque le moteur est en marche, restez à l'écart de la tarière, de la tête de coupe et de la chaîne d'arbres de transmission.</li> </ul>

<b>! DANGER</b>	
<p><b>GUARD MISSING</b>  When this is visible  <b>DO NOT OPERATE</b></p> <p><b>DISPOSITIF DE SÉCURITÉ MANQUANT</b>  Lorsque ceci est visible  <b>NE FAITES PAS FONCTIONNER LA MACHINE</b></p>	
<ul style="list-style-type: none"> <li>• Never manually position the auger or manually force the auger into ground.</li> <li>• This machine is designed to be operated <b>ONLY</b> from the tractor seat.</li> <li>• Keep everyone clear of all moving parts of the digger while in operation.</li> </ul>	<p><b>KEEP CLEAR!</b>  Keep others away!  <b>ENTANGLEMENT HAZARD</b> can cause serious injury or death</p> <p><b>ÉLOIGNEZ-VOUS !</b>  Tenez toutes les personnes alentour à distance.  <b>RISQUE D'ENCHEVÊTREMENT</b> pouvant causer des blessures graves, voire mortelles</p> <ul style="list-style-type: none"> <li>• Ne positionnez jamais la tarière manuellement et ne la forcez jamais dans le sol.</li> <li>• Cette machine est conçue pour fonctionner <b>EXCLUSIVEMENT</b> en étant commandée depuis le siège du tracteur.</li> <li>• Éloignez tout le monde des pièces en mouvement d'une tarière en marche.</li> </ul>

<b>! DANGER</b>
<b>GUARD MISSING DO NOT OPERATE</b>
<b>! DANGER</b>
<b>DISPOSITIF DE SÉCURITÉ MANQUANT NE FAITES PAS FONCTIONNER LA MACHINE</b>

<b>NOTICE / AVIS</b>
<b>540 RPM Maximum PTO Operating Speed</b> Vitesse maximum de la prise de force : 540 tours/min

<b>NOTICE / AVIS</b>
Gear box shipped without lubricant. Fill with 80W-90 lubricant before using. Le boîtier à engrenages est expédié sans lubrifiant. Remplissez-le de lubrifiant 80W-90 avant d'utiliser la machine.



# INFORMATIONS DE SÉCURITÉ IMPORTANTES



## SÉCURITÉ GÉNÉRALE ET PRÉPARATION

Assurez-vous **TOUJOURS** que toute personne faisant fonctionner cette tarière a lu et assimilé les instructions contenues dans le manuel de l'utilisateur et sur toutes les étiquettes apposées sur le produit. Assurez-vous **TOUJOURS** que toute personne se trouvant sur le chantier sait comment fonctionne la tarière et connaît les dangers qui lui sont associés.

Vérifiez **TOUJOURS** l'emplacement des installations souterraines des services publics avec les autorités appropriées avant de creuser un trou. Si en creusant, vous tombez sur un câble électrique ou une conduite de gaz, vous vous exposez à des risques de blessures graves, voire mortelles.

Consultez **TOUJOURS** les instructions d'attelage trois-points, d'utilisation et de sécurité présentées dans le manuel d'utilisation du tracteur

Assurez-vous **TOUJOURS** que tous les flasques sont en place et bien fixés. Ne mettez pas cette tarière à poteaux en marche s'il manque un flasque. Contactez YTL au (+1) 888-723-6534 ou par email à l'adresse [parts@ytlinternational.com](mailto:parts@ytlinternational.com) pour commander des pièces de rechange.

Avant d'utiliser cette tarière, assurez-vous **TOUJOURS** que sa pointe et ses arêtes tranchantes sont intactes et en bon état.

## SÉCURITÉ SUR LE CHANTIER

Faites **TOUJOURS** fonctionner cette tarière à poteaux depuis le siège de votre tracteur. Une seule personne à la fois peut prendre les commandes de la tarière.

N'attelez **JAMAIS** la tarière à poteaux au tracteur pendant que son moteur est en marche.

Ne faites **JAMAIS** fonctionner la tarière tant que quelqu'un se trouve à proximité ou touche une partie quelconque de l'attelage, de la ligne d'arbres de transmission de la prise de force ou de la tarière. Quiconque se ferait happer par des pièces mobiles s'exposerait à des blessures graves, voire mortelles.

Avant de commencer à creuser un trou, assurez-vous **TOUJOURS** que le frein du tracteur est serré.

Gardez **TOUJOURS** vos mains, pieds et vêtements à distance des pièces motorisées alors que la tarière est en marche.

Ne positionnez **JAMAIS** la tarière manuellement et ne la forcez jamais dans le sol.

Assurez-vous **TOUJOURS** que le moteur du tracteur est éteint et que la prise de force est désengagée avant de quitter le siège du tracteur.

Ne déplacez **JAMAIS** le tracteur si sa prise de force est en marche (en position ON).

Ne dépassez **JAMAIS** la vitesse de rotation limite de la prise de force de 540 tours/minute.

Ne faites **JAMAIS** fonctionner cette tarière à poteaux si la pointe de la tarière se trouve à plus de 12 pouces au-dessus du sol. Faire fonctionner la tarière dans une position surélevée est susceptible de tordre les joints en « U » de la ligne d'arbres de la prise de force, ce qui endommagerait la machine et pourrait blesser l'opérateur.

Arrêtez **TOUJOURS** la tarière immédiatement si elle entre en contact avec un objet impossible à déplacer, pour éviter d'endommager l'embrayage ou l'arbre d'entraînement et de causer des blessures.

La ligne d'arbres de transmission est protégée par un boulon de cisaillement. Si le boulon de cisaillement se rompt, arrêtez immédiatement la machine pour éviter tout dommage supplémentaire.

## SÉCURITÉ PENDANT LA MAINTENANCE ET LES RÉPARATIONS

Lorsque vous faites des opérations de maintenance comme une lubrification, des réglages ou des réparations sur la tarière à poteaux, assurez-vous **TOUJOURS** que le moteur du tracteur est éteint préalablement, que la prise de force est désengagée et que la pointe de la tarière repose sur le sol. Utilisez **TOUJOURS** un boulon de cisaillement de calibre correct (5). N'utilisez ou ne substituez **JAMAIS** ce boulon de cisaillement par un boulon plus long que celui qui est spécifié dans ce manuel (5/16 po. x 3 po.).

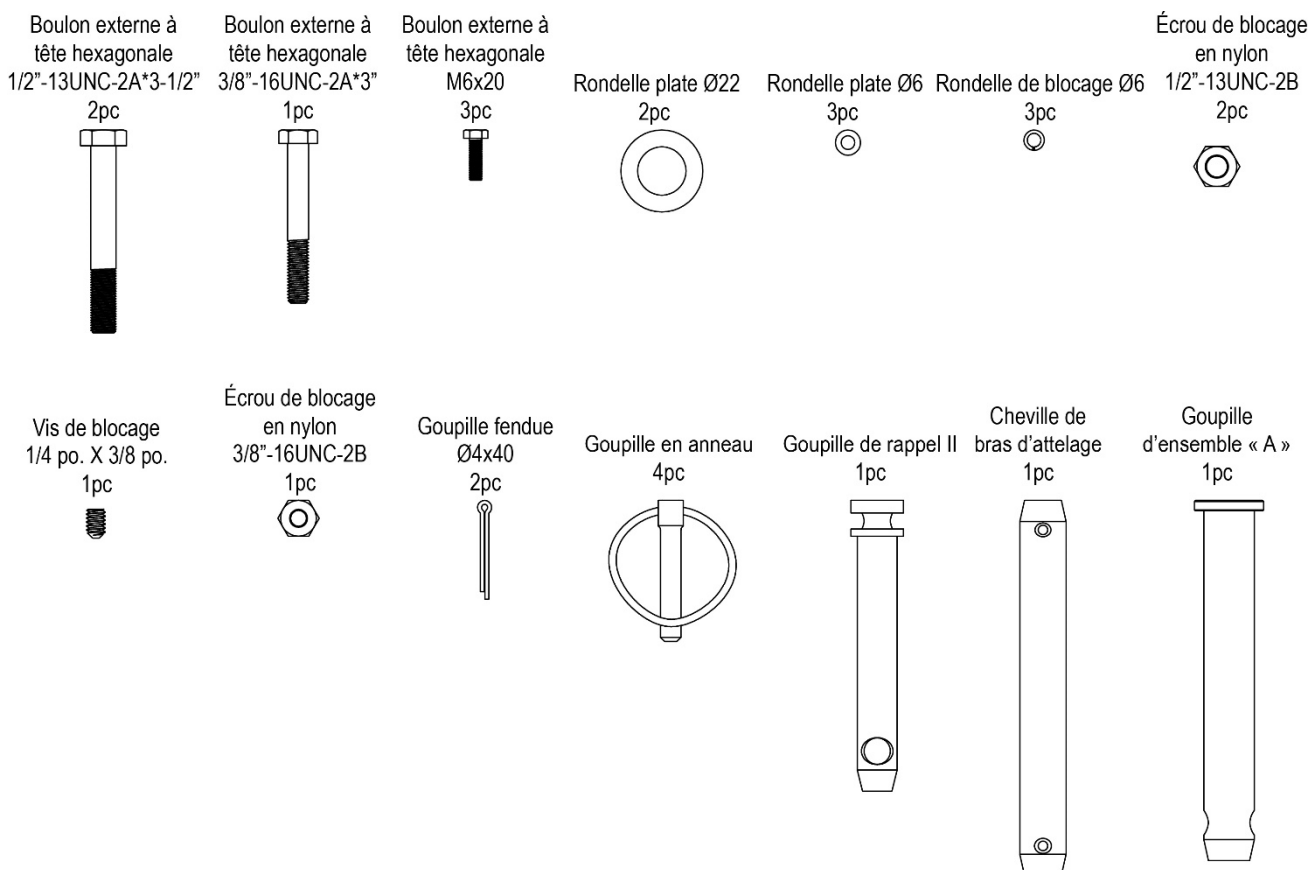
Inspectez régulièrement l'usure des pièces mobiles et remplacez-les au besoin par des pièces de rechange homologuées. En particulier, faites attention aux pièces de fixation desserrées, aux pièces usées ou cassées et aux fuites et au jeu au niveau des raccords. Si cette machine n'est pas entretenue pour qu'elle reste en parfait état, elle peut causer de graves blessures.

**Ne modifiez pas et n'altérez pas cette machine. Ne permettez à personne de modifier ou d'altérer cette machine, ses composants ou ses fonctions. Toute modification annulera la garantie.**

### OUTILS REQUIS

- Clé Allen 3
- Clés de 10 mm, 14 mm, 19 mm, 22 mm
- Pince

## Liste des pièces



## INSTRUCTIONS D'ASSEMBLAGE

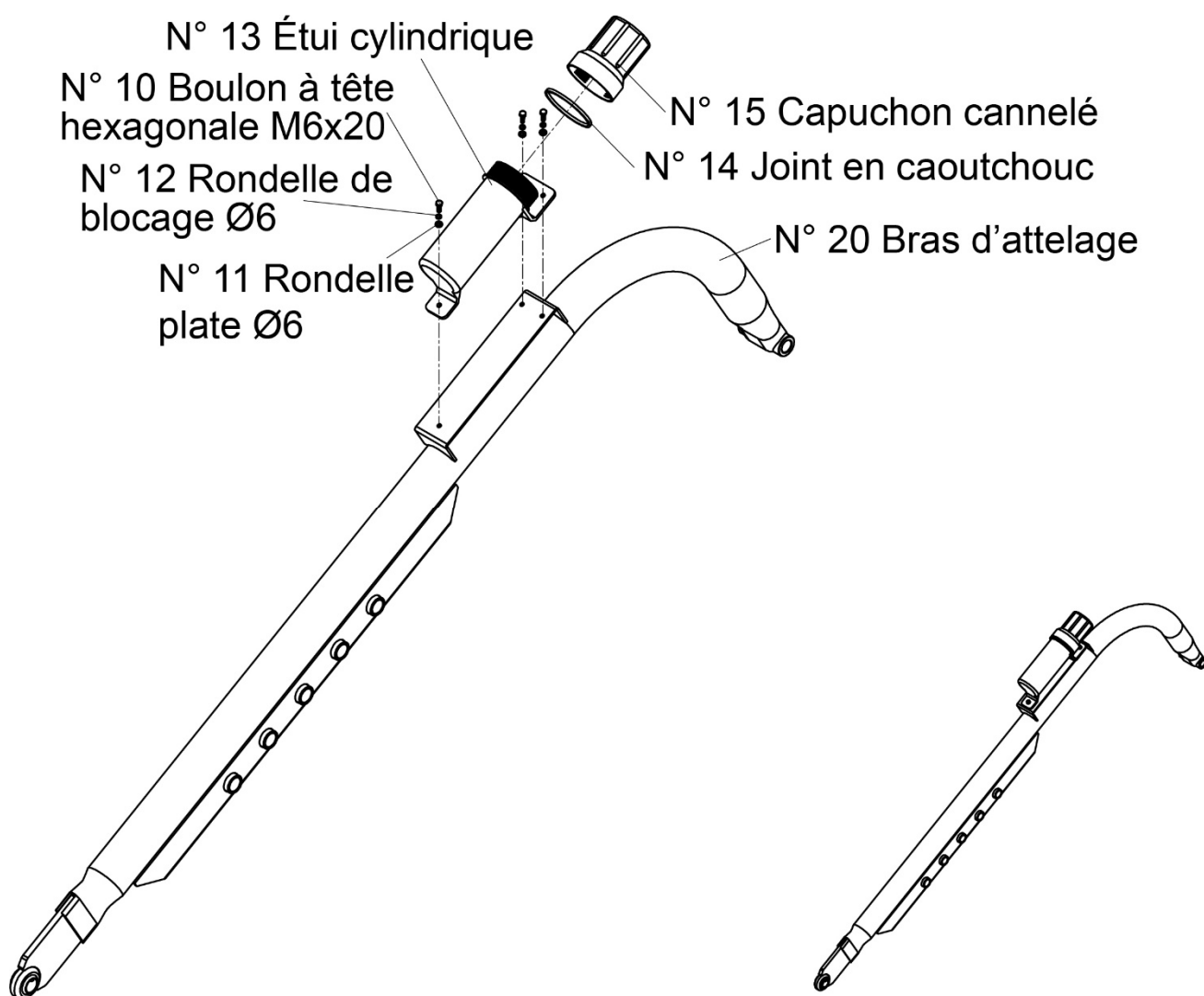
**IMPORTANT :** La boîte à engrenages est expédiée sans lubrifiant. Remplissez la boîte de lubrifiant 80W-90 (ou équivalent) par l'orifice supérieur. Remplissez jusqu'à ce que le niveau de lubrifiant soit visible au travers de l'orifice latéral de contrôle de niveau. Il faut compter environ deux pintes (32 onces) de lubrifiant. Ne remplissez pas trop sous peine d'endommager les joints.

### **ÉTAPE 1 :**

Assurez-vous que la boîte à engrenages est suffisamment lubrifiée. Vérifiez le niveau d'huile toutes les cinquante heures d'utilisation.

### **ÉTAPE 2 :**

Sortez le manuel d'instructions et la quincaillerie de montage de l'étui cylindrique (13). Fixez l'étui cylindrique du manuel (13) sur le bras d'attelage (20) à l'aide d'un boulon à tête hexagonale (10), d'une rondelle de blocage (12) et d'une rondelle plate (11). Installez le joint en caoutchouc (14), vissez le capuchon cannelé (15) sur l'étui cylindrique (13) et serrez.

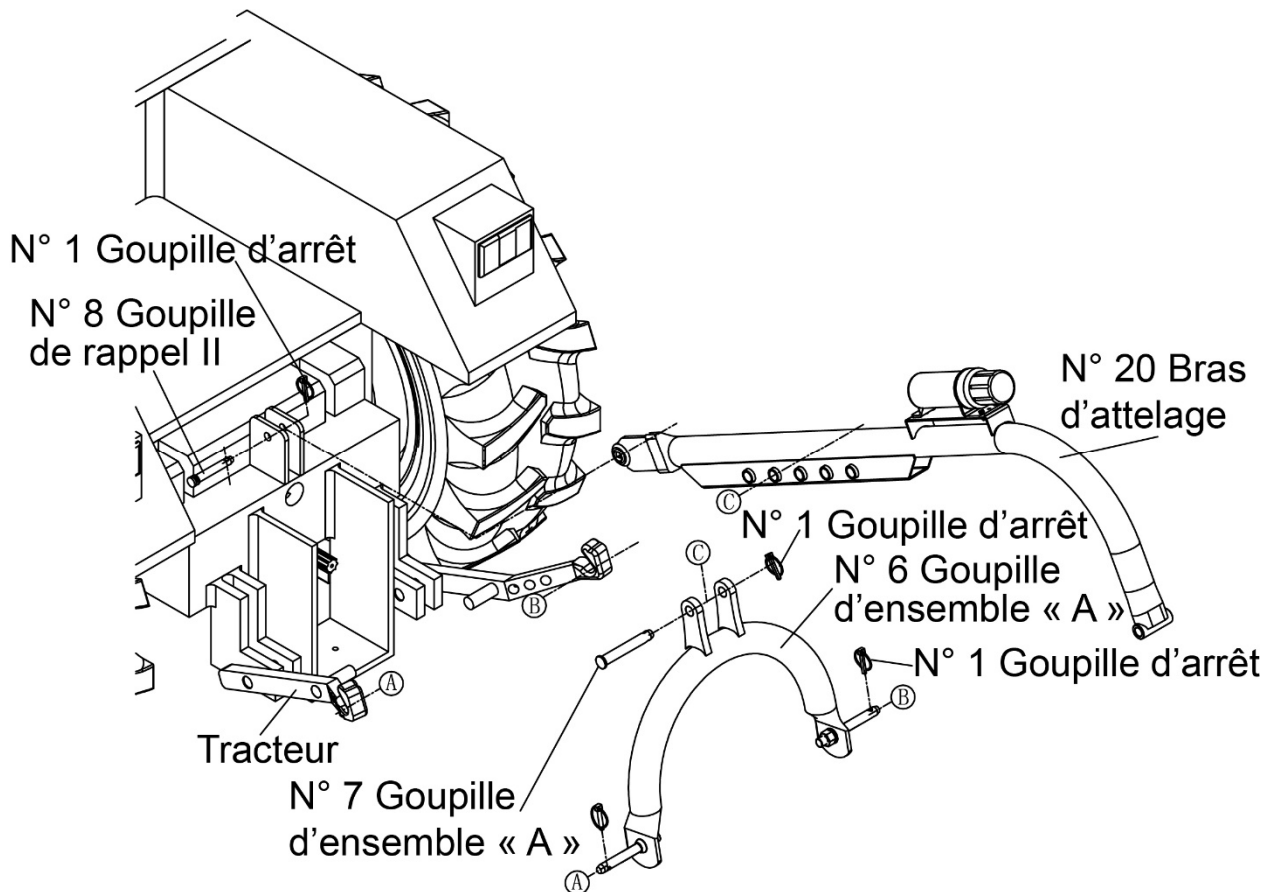


### **ÉTAPE 3 :**

Raccordez l'ensemble « A » (6) aux broches de levage trois-points du tracteur à l'aide de la goupille de rappel de 7/8 po. avec l'écrou et les rondelles tel que décrit sur le schéma. Pour les tracteurs de Catégorie 1 (écart entre les bras de levage de 26 po.), utilisez les goupilles en les orientant vers l'intérieur. Pour les tracteurs de Catégorie 2 (écart entre les bras de levage de 32 po.), utilisez les goupilles en les orientant vers l'extérieur. Sélectionnez le bon trou (pour régler l'angle) et mettez en place la goupille de l'ensemble « A » (7) sur le bras d'attelage (20) à l'aide de la goupille pour ensemble « A » (7) et de la goupille d'arrêt (1).



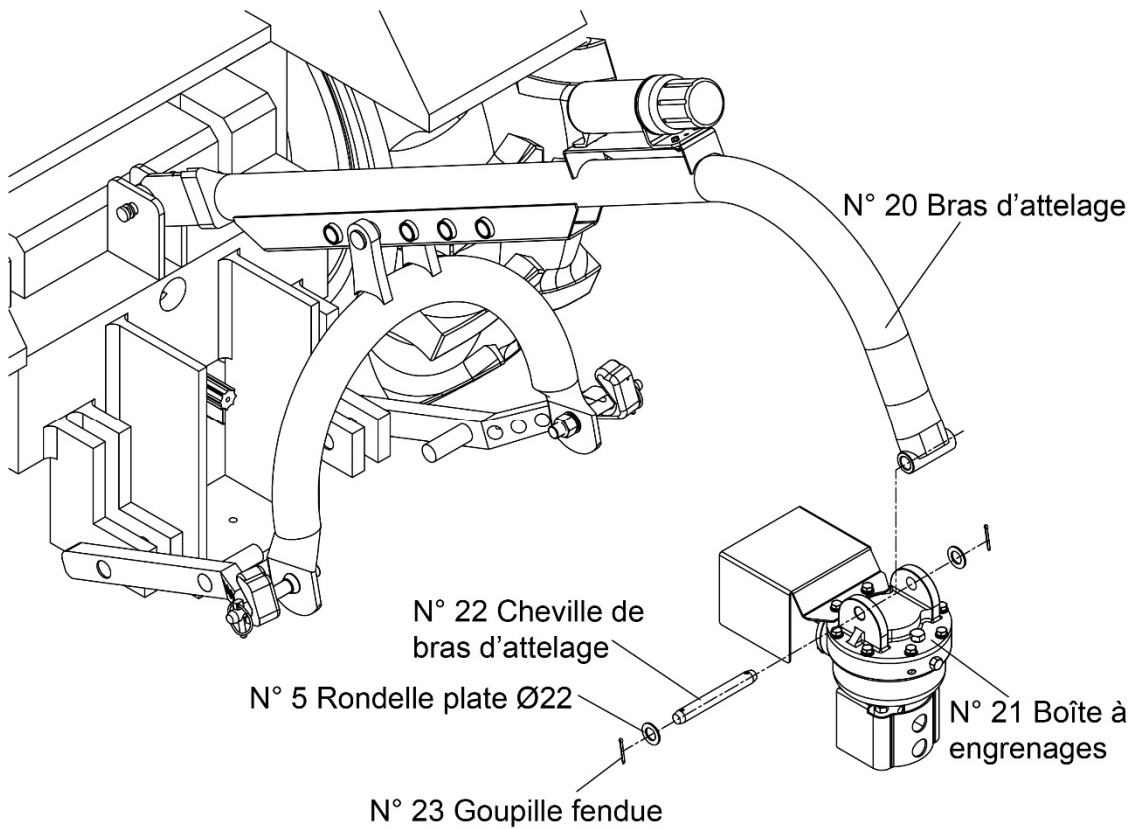
**AVERTISSEMENT :** Cette tarière n'est pas nécessairement compatible avec tous les modèles de tracteurs. Avant de la mettre en marche, montez le bras d'attelage et l'ensemble A sur le tracteur. Levez les bras de levage de l'attelage trois-points jusqu'à leur point maximum et abaissez-les jusqu'à leur point minimum. Confirmez l'absence d'interférence entre le tracteur et le bras d'attelage, quelle que soit la position de ce dernier. S'il n'y a pas d'interférence, poursuivez l'assemblage de la tarière. Si vous omettez cette vérification, vous risquez d'endommager le tracteur, la tarière et de causer des blessures.



### **ÉTAPE 4 :**

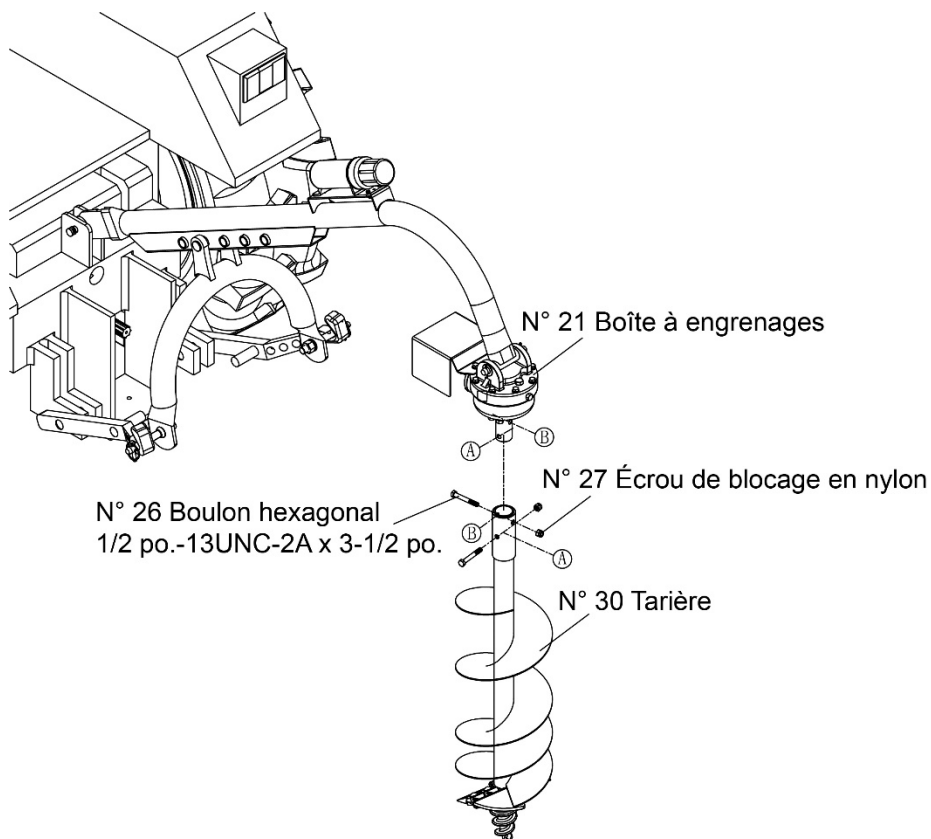
Raccordez la boîte à engrenages (21) au bras d'attelage (20) à l'aide de la cheville de bras d'attelage (22). Lorsqu'elle est en place, fixez-la à l'aide de rondelles plates (5) et de goupilles fendues (23).

**REMARQUE :** Les flasques de l'arbre d'entrée (19) et de la boîte à engrenages (24) sont déjà montés sur celle-ci.



### **ÉTAPE 5 :**

Fixez la tarière (30) à l'arbre de sortie en bas de la boîte à engrenages (21) à l'aide de boulons à tête hexagonale 1/2 po.-13UNC-2A\*3-1/2 po. (26) et d'écrous de blocage en nylon 1/2 po.-13UNC-2B (27). Serrez les écrous.



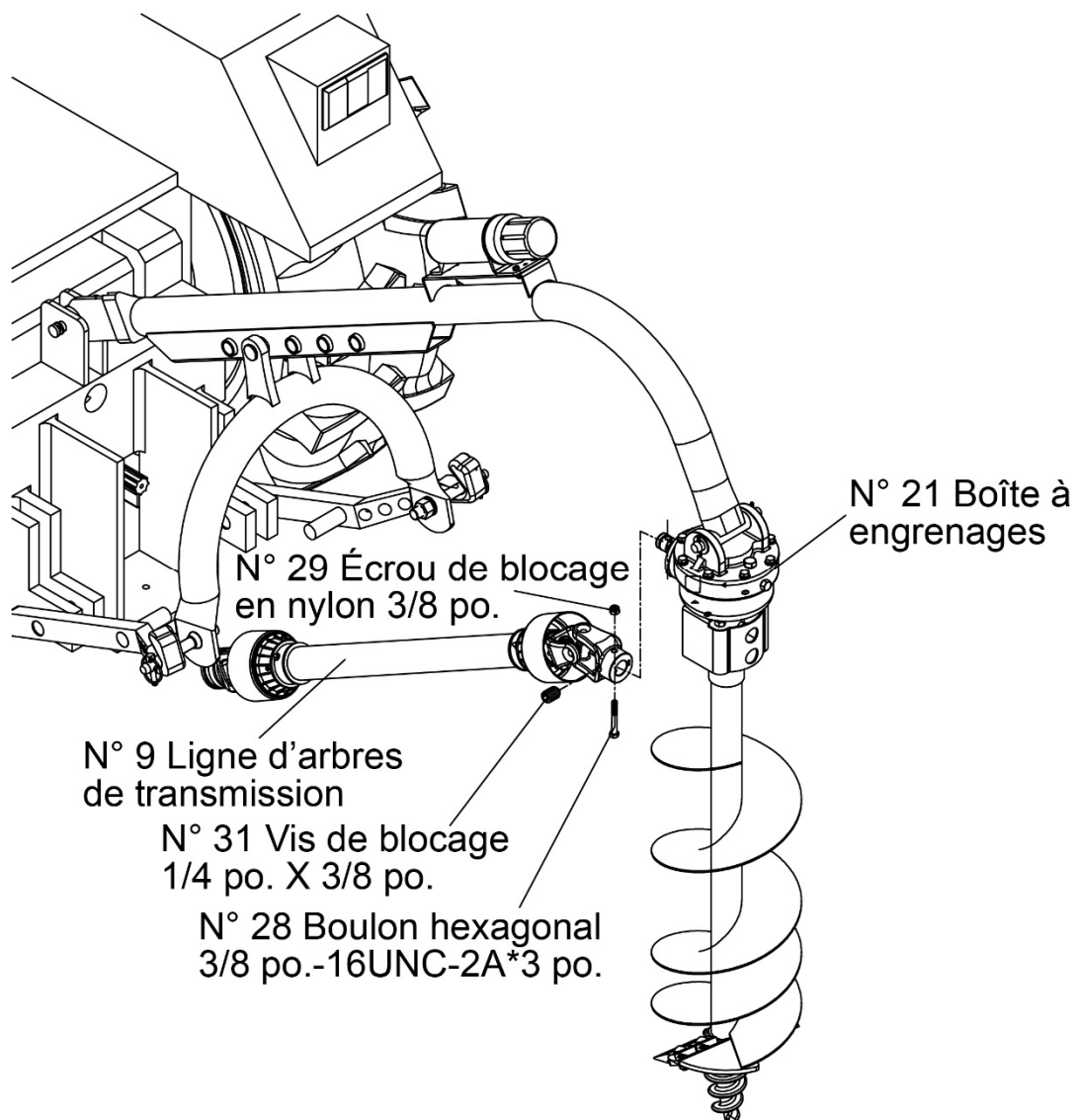
### **ÉTAPE 6 :**

Fixez la ligne d'arbres de transmission (9) à l'arbre d'entrée de la boîte à engrenages à l'aide d'un boulon à tête hexagonale 3/8 po.-16UNC-2A\*3 po. (28) et d'un écrou de blocage en nylon 3/8 po.-16UNC-2B (29). Serrez l'écrou. Insérez la vis de calage de 1/4 po. x 3/8 po. (31) dans l'orifice de l'étrier qui est en face de la rainure de 3/16 po. de l'arbre d'entrée du boîtier d'engrenages. Serrez légèrement.

### **ATTENTION :**

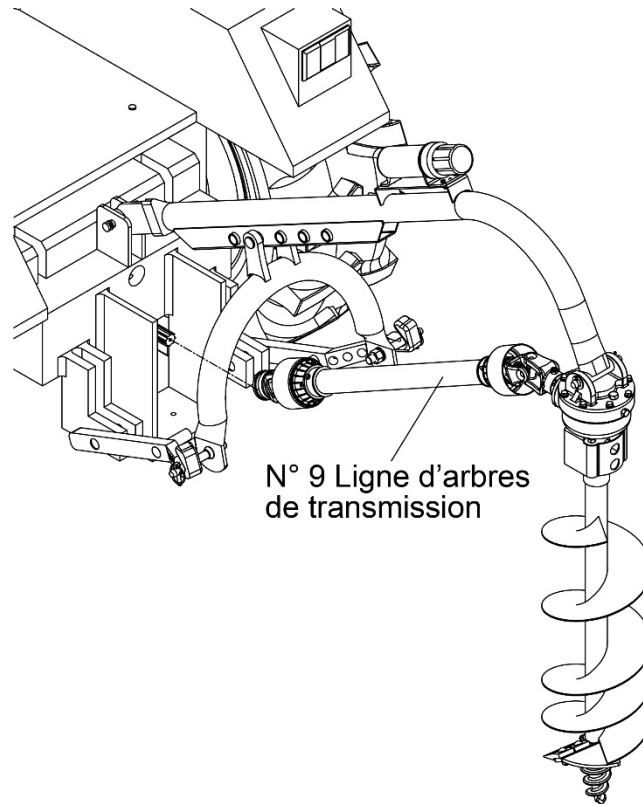
**LE BOULON À TÊTE HEXAGONALE 3/8 po.-16UNC-2A\*3po. ASSURE UNE PROTECTION PAR CISAILLEMENT. UTILISEZ UN BOULON DE CALIBRE 5/16x 3 po. UNIQUEMENT POUR ÉVITER D'ENDOMMAGER LA BOÎTE À ENGRENAGES OU LA TARIÈRE.**

***IMPORTANT : Le joint universel doit être graissé avec un lubrifiant approprié pour bâti tous les 6 mois environ. Au début de chaque saison, graissez les pièces coulissantes de l'arbre d'entraînement avec un lubrifiant Moly. Toutes les tarières sont équipées de joints universels à détachement rapide sur l'extrémité prise de force pour un arbre rainuré de 1-3/8 po.***



### **ÉTAPE 7 :**

Fixez l'extrémité tracteur de la ligne d'arbres de transmission (9) à l'arbre de la prise de force du tracteur. Rétractez la bague externe jaune galvanisée et faites-la glisser sur l'arbre rainuré de la prise de force du tracteur. Relâchez la bague une fois qu'elle est bien en place sur l'arbre. Remarque : La ligne d'arbres de transmission comporte 6 rainures de 1-3/8 po côté tracteur. Nous vous déconseillons d'utiliser des adaptateurs ou des extensions pour prise de force.



### **ÉTAPE 8 :**

Vérifiez que tous les écrous et boulons sont bien serrés. Les stabilisateurs doivent rester serrés pour éviter le jeu latéral de la tarière.

**REMARQUE :** Référez-vous à l'illustration A pour l'assemblage de la tarière et son montage sur le tracteur. Notez que l'angle du bras d'attelage peut se régler sur votre tracteur pour ajuster la profondeur de creusage et l'espace au-dessus du sol en installant l'ensemble « A » sur un trou de montage différent comme indiqué dans l'illustration B.

**REMARQUE :** Lorsque les goupilles de rappel de 7/8po. de l'ensemble « A » sont trop petites pour les trous des bras de levage, on peut utiliser une goupille de rappel de Cat 1 ou Cat 2 ou encore des douilles pour obtenir le bon ajustement.



ILLUSTRATION A



ILLUSTRATION B

## INSTRUCTIONS D'UTILISATION



**AVERTISSEMENT** : Lisez attentivement et en détail toutes les instructions et informations de sécurité avant de mettre en service cette tarière à poteaux. Le non-respect de cette consigne vous met à risque de blessures graves, voire mortelles. Ne laissez personne prendre les commandes de cette tarière avant d'avoir lu ce manuel.

### **ÉTAPE 1 :**

Une fois que vous avez monté la tarière sur le tracteur, abaissez lentement la pointe de la tarière au niveau du sol à l'angle de creusage voulu avant d'engager la prise de force.

### **ÉTAPE 2 :**

Engagez la prise de force et commencez à creuser à vitesse lente, en abaissant la tarière lentement pour initier le trou.

### **ÉTAPE 3 :**

Augmentez la vitesse au fur et à mesure que la tarière s'enfonce dans le sol. Le type de sol déterminera le niveau de vitesse de la tarière. Si le sol est extrêmement dur, il est recommandé de faire varier la vitesse de la tarière à intervalles réguliers.

### **ÉTAPE 4 :**

Lorsque la tarière a atteint la profondeur voulue, faites-la tourner brièvement à grande vitesse pour dégager la terre du trou. Réduisez la vitesse avant de sortir la tarière du trou.

### **ÉTAPE 5 :**

Désengagez la prise de force une fois la tarière sortie du sol et déplacez le tracteur à l'emplacement du trou suivant.

## MAINTENANCE GÉNÉRALE



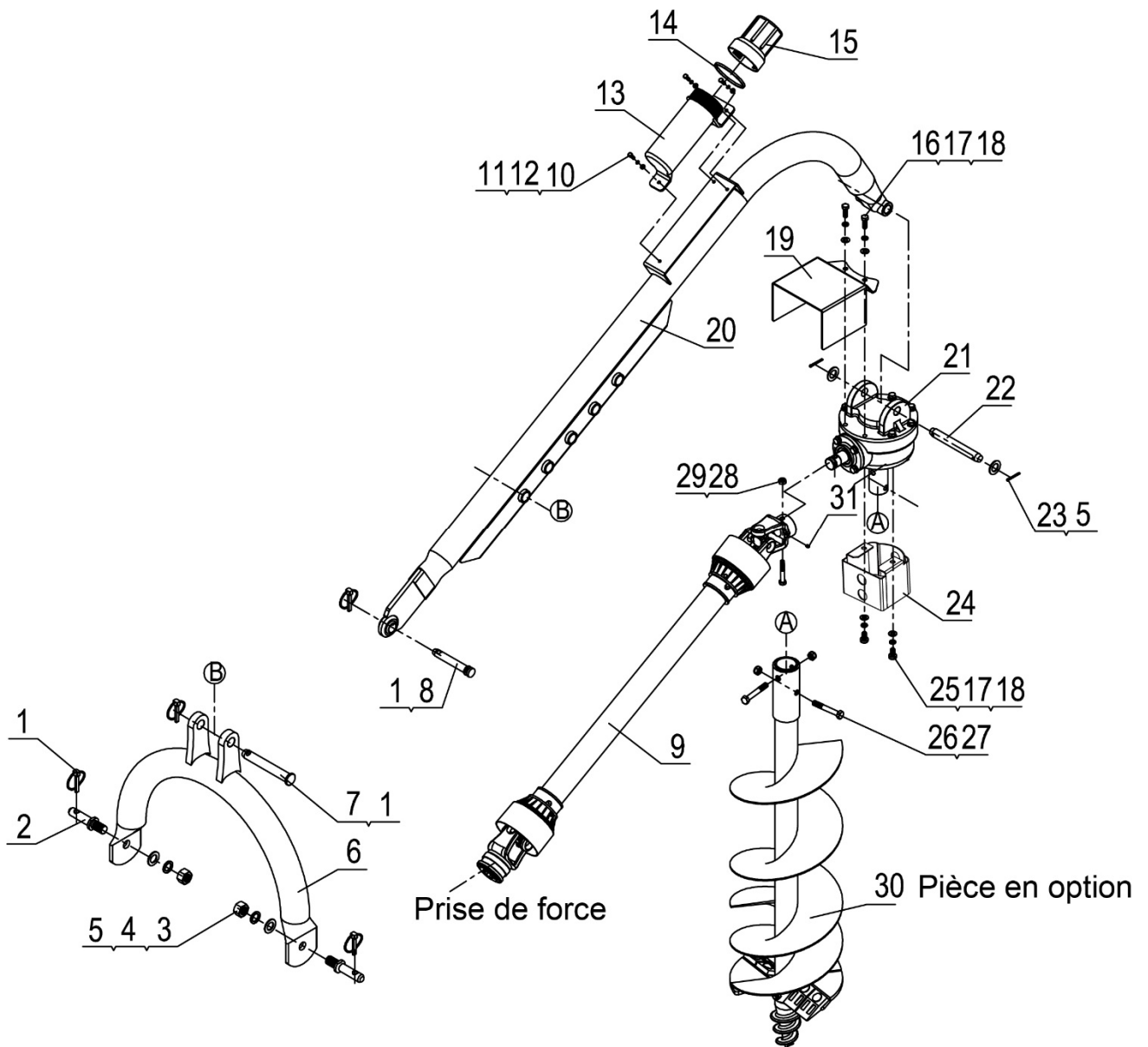
**AVERTISSEMENT** : Lorsque vous faites des opérations de maintenance sur la tarière à poteaux, assurez-vous toujours que le moteur du tracteur est éteint préalablement, que la prise de force est désengagée et que la pointe de la tarière repose sur le sol.

1. Pour séparer la tarière de l'arbre de sortie de la boîte à engrenages, retirez les deux boulons à tête hexagonale 1/2 po.-13UNC-2A\*3-1/2 po. (26).
2. Pour séparer l'arbre d'entraînement de l'arbre d'entrée de la boîte à engrenages, retirez le boulon à tête hexagonale 3/8 po.-16UNC-2A\*2 po. (28).
3. Vérifiez le niveau d'huile toutes les cinquante heures d'utilisation. Utilisez du lubrifiant 80W-90 pour faire l'appoint et remplissez jusqu'au bouchon de niveau d'huile. Utilisez toujours ce type de lubrifiant.
4. Les joints universels doivent être graissés toutes les semaines avec un lubrifiant de châssis de grade approprié. Au début de chaque saison, graissez les pièces coulissantes de l'arbre d'entraînement avec une graisse Moly.

## SPÉCIFICATIONS

Catégorie de tracteur .....Catégorie 1 ou Catégorie 2  
Boîte à engrenages ..... Pignons en alliage spécial et paliers à galets coniques de chaque côté de chacun des engrenages.  
Ligne d'arbres de transmission .....Série 4, équipée d'un étrier à verrouillage rapide compatible avec les prises de force à 6 cannelures (entièrement protégée)  
Tarières ..... Vendues séparément. Disponibles en modèles 6 po., 9 po. et 12 po.  
Arêtes tranchantes ..... Remplaçables, en acier à haute teneur en carbone  
Pointe..... Pointe en spirale remplaçable  
Bras d'attelage.....Tube renforcé de diamètre externe 3 po.  
Ensemble A.....Tube renforcé de diamètre externe 3 po.  
Écrans de protection..... Sur la ligne d'arbres de transmission, le joint en « U » et l'arbre de sortie de la boîte à engrenages  
Goupille de cisaillement..... Remplaçable. Sur l'arbre d'entrée, pour protéger la ligne d'arbres de transmission, la tarière et les engrenages

# DESSIN TECHNIQUE ET LISTE DES PIÈCES



## DESSIN TECHNIQUE ET LISTE DES PIÈCES

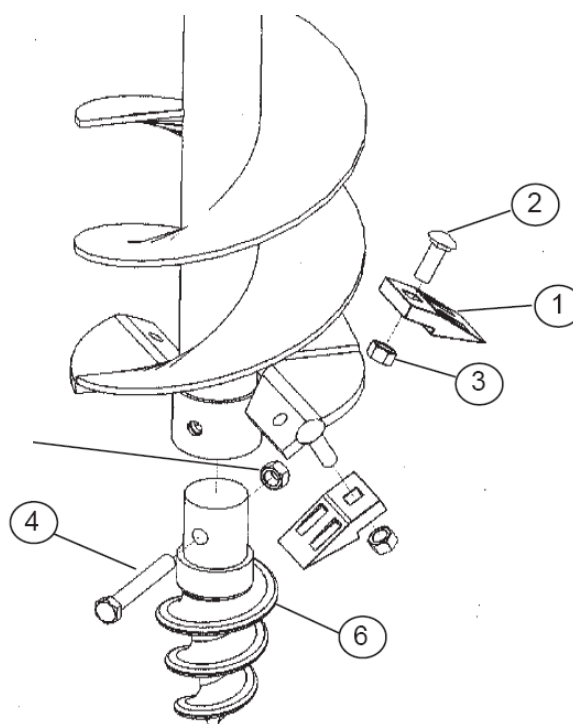
N°	N° de dessin	Description	Qté
1	Z120-00003-CD	Goupille d'arrêt	4
2	TS2400-00001-CD	Goupille de rappel I	2
3	YZ01-22000-CD	Écrou à tête hexagonale 7/8 po. -14UN-2B	2
4	9306-22000-CD	Rondelle de blocage Ø22	2
5	9301-22000-CD	Rondelle plate Ø22	4
6	TS2401-01000	Ensemble « A »	1
7	TS2401-00001-CD	Goupille d'ensemble « A »	1
8	N800-00004-CD	Goupille de rappel II	1
9	TS2400-04000	Ligne d'arbres de transmission	1
10	9101-06020-CD	Boulon à tête hexagonale M6x20	3
11	9301-06000-CD	Rondelle plate Ø6	3
12	9306-06000-CD	Rondelle de blocage Ø6	3
13	LSP30MD-02001	Étui cylindrique pour le manuel	1
14	LSP30MD-02002	Joint en caoutchouc	1
15	LSP30MD-02003	Capuchon cannelé	1
16	9101-10030-CD8.8	Boulon à tête hexagonale M10x30	2
17	9306-10000-CD	Rondelle de blocage Ø10	4
18	9301-10000-CD	Rondelle plate Ø10	4
19	TS2400-03010	Protection de l'arbre d'entrée	1
20	TS2401-02000	Bras d'attelage	1
21	TS2400-03000	Boîte à engrenages	1
22	TS2400-00003-CD	Cheville de bras d'attelage	1
23	9404-04040-CD	Goupille fendue Ø4x40	2
24	TS2400-03100	Flasque de l'arbre de sortie	1
25	9104-10020-CD8.8	Vis plate à tête hexagonale interne M10x20	2
26	YZ01-1/2 po.-13UNC-2A*3-1/2 po. -	Boulon hexagonal 1/2 po.-13UNC-2A*3-	2
27	YZ06-12000-CD	Écrou de blocage en nylon 1/2 po.-13UNC-	2
28	YZ01-3/8 po.-16UNC-2A*3 po. -	Boulon hexagonal 3/8 po.-16UNC-2A*3 po.	1
29	YZ06-10000-CD	Écrou de blocage en nylon 3/8 po.-16UNC-	1
30	Tarière en option	Veillez vous reporter aux informations de commande pour connaître les options.	/
31	YZ09-1/4 po.-20UNC-2A* 3/8 po. - FH8.8	Vis de calage 1/4 po.-20UNC-2A*3/8 po.	1

## INFORMATIONS DE COMMANDE

N° de PIÈCE	DESCRIPTION
YTL-017-787	Tarière de 6 po. à pointe en spirale et arêtes tranchantes en carbure remplaçables
YTL-017-794	Tarière de 9 po. à pointe en spirale et arêtes tranchantes en carbure remplaçables
YTL-017-800	Tarière de 12 po. à pointe en spirale et arêtes tranchantes en carbure remplaçables

### DESSIN TECHNIQUE ET LISTE DES PIÈCES DES ARÊTES DE COUPE, DE LA POINTE EN SPIRALE

Nombre d'arêtes tranchantes par tarière  
 6 po. (YTL-017-787)- 2  
 9 po. (YTL-017-794)- 2  
 12 po. (YTL-017-800)- 4



**REMARQUE :** Il est important de remplacer la pointe et les arêtes tranchantes lorsqu'elles présentent des signes d'usure excessive.

N° DE RÉFÉRENCE	DESCRIPTION	QTÉ
1	Arête tranchante en carbure	Variable selon la tarière
2	Boulon d'attelage 1/2 po.x1 po. UNC	1 par arête tranchante
3	Écrou de blocage 1/2po. UNC	1 par arête tranchante
4	Boulon 1/2 po.x3-1/2 po.	1
5	Écrou de blocage 1/2 po.	1
6	Pointe en spirale	1

**REMARQUE :** Le nombre d'arêtes tranchantes varie en fonction de la taille de la tarière. Lorsque vous commandez des arêtes tranchantes de rechange, vérifiez la taille de votre tarière.

## **GARANTIE LIMITÉE**

YTL International remplacera ou réparera pour l'acheteur d'origine de la tarière tout défaut de matière ou main-d'œuvre pendant 1 an, à compter de sa date d'achat. La boîte à engrenages est sous garantie pendant 3 ans. Cette garantie s'applique exclusivement à l'acheteur d'origine de la tarière. La garantie ne s'applique pas aux unités mal assemblées, mal utilisées, surchargées ou utilisées sans respecter nos instructions, ou qui ont été réparées ou altérées par des personnes non autorisées par YTL International Inc.

### **Exclusions de garantie**

Cette garantie ne couvre pas les défauts cosmétiques comme la peinture, les étiquettes ou les pièces d'usure. Cette garantie ne couvre pas les défaillances dues à des catastrophes naturelles ou des événements qui échappent au contrôle du fabricant.

### **Exclusion de l'usure normale**

La tarière nécessite d'être entretenue régulièrement pour fonctionner correctement. Cette garantie ne couvre pas les réparations nécessaires lorsqu'une pièce ou l'ensemble de la machine a atteint la fin de son cycle de vie.

### **Exclusion concernant l'installation, l'utilisation et la maintenance**

Cette garantie ne s'applique ni aux pièces ni à la main-d'œuvre si la tarière a été mal utilisée, impliquée dans un accident, a subi de mauvais traitements, a été soumise à une charge qui dépasse la limite ou si elle a été mal assemblée. La maintenance normale n'est pas couverte par cette garantie.

### ***Pour nous contacter :***

YTL International Inc.

17517 Fabrica Way Suite H

Cerritos, CA 90703 - États-Unis

Tél.: (+1) 888-723-6534 ou (+1) 562-404-8016

Fax : (+1) 562-404-8013

Site Web : [www.ytlinternational.com](http://www.ytlinternational.com)

## ***Pour nous contacter pour la garantie et le service après-vente :***

### **Pièces et service après-vente :**

Numéro d'appel gratuit aux États-Unis et au Canada **(+1) 888-723-6534**

Email : [parts@ytlinternational.com](mailto:parts@ytlinternational.com)