

V4.0

8682585



2 PC

POSITIONING JACKS



Please read and understand all instructions before use. Retain this manual for future reference.

SPECIFICATIONS

Capacity (lb)	1,250 ea or 2,500 per pair
Tire Width (in.)	9
Height (in.)	Lifts vehicle 13 to 28
Caster Type	Swivel
Caster Size (in.)	4
Number of Casters	2 with brake and 2 without brake
Caster Material	Nylon
Material	All-steel construction
Colour/Finish	Powder-coated blue

HAZARD DEFINITIONS

Please familiarize yourself with the hazard notices found in this manual. A notice is an alert that there is a possibility of property damage, injury or death if certain instructions are not followed.

- DANGER!** This notice indicates an immediate and specific hazard that **will** result in **severe personal injury or death** if the proper precautions are not taken.
- WARNING!** This notice indicates a specific hazard or unsafe practice that **could** result in **severe personal injury or death** if the proper precautions are not taken.
- CAUTION!** This notice indicates a potentially hazardous situation that may result in minor or moderate injury if proper practices are not taken.
- NOTICE!** This notice indicates that a specific hazard or unsafe practice will result in equipment or property damage, but not personal injury.

INTRODUCTION

The positioning jack lifts a vehicle by the wheel, allowing you to raise the vehicle from the ground without touching the frame. The 4 in. swivel casters allow vehicles to be moved with ease. Must be used in pairs.

SAFETY

WARNING! Read and understand all instructions before using this tool. The operator must follow basic precautions to reduce the risk of personal injury and/or damage to the equipment.

Keep this manual for safety warnings, precautions, operating or inspection and maintenance instructions.

WORK AREA

1. Operate in a safe work environment. Keep your work area clean, well-lit and free of distractions. Place lights so you are not working in a shadow.
2. Keep anyone not wearing the appropriate safety equipment away from the work area.
3. Store unused tools properly in a safe and dry location to prevent rust or damage. Lock tools away and keep out of the reach of children.

PERSONAL SAFETY

WARNING! Wear personal protective equipment approved by the Canadian Standards Association (CSA) or American National Standards Institute (ANSI).

PERSONAL PROTECTIVE EQUIPMENT

1. Always wear impact safety goggles that provide front and side protection for the eyes. Eye protection equipment should comply with CSA Z94.3-07 or ANSI Z87.1 standards based on the type of work performed.
2. Wear protective clothing designed for the work environment and tool.
3. Non-skid footwear is recommended to maintain footing and balance in the work environment.
4. Wear steel toe footwear or steel toe caps to prevent a foot injury from falling objects.

PERSONAL PRECAUTIONS

Control the tool, personal movement and the work environment to avoid personal injury or damage to tool.

1. Do not operate any tool when tired or under the influence of drugs, alcohol or medications.
2. Avoid wearing clothes or jewelry that can become entangled with the moving parts of a tool. Keep long hair covered or bound.
3. Do not overreach when operating a tool. Proper footing and balance enables better control in unexpected situations.

SPECIFIC SAFETY PRECAUTIONS

WARNING! DO NOT let comfort or familiarity with product (gained from repeated use) replace strict adherence to the tool safety rules. If you use this tool unsafely or incorrectly, you can suffer serious personal injury.

1. Use the correct tool for the job. This tool was designed for a specific function. Do not modify or alter this tool or use it for an unintended purpose.
2. Do not exceed the tool's rated capacity (see Specifications).
3. Read the vehicle owner's manual safety and operating instructions before lifting and moving the vehicle.
4. Only use in pairs on a hard, level surface capable of supporting the load.
5. Only use with automotive vehicles. Do not use to move an aircraft.
6. Centre the load on the position jacks before moving the load. Secure with a load-restraint device such as a strap.
7. Keep clear of load while lifting and lowering.
8. Keep clear of the load's path while placing on and removing from dollies, and while moving. Have a preplanned escape route if you lose control of the load.
9. Do not allow anyone in the vehicle while using the jack set. Do not start the vehicle while it is on jack sets
10. Do not work under vehicle while on jack sets. The Positioning Jacks are only for repositioning the vehicle.
11. Lower load slowly. A dynamic load may exceed the load capacity and damage cause the product to fail.

UNPACKING

WARNING! Do not operate the tool if any part is missing. Replace the missing part before operating. Failure to do so could result in a malfunction and personal injury.

Remove the parts and accessories from the packaging and inspect for damage. Make sure that all items in the parts list are included.

Contents:

- Positioning Jack

IDENTIFICATION KEY

- A Left Arm
- B Right Arm
- C Left Roller
- D Foot Pedal
- E Lever
- F Pedal Lock
- G Right Roller
- H Handle

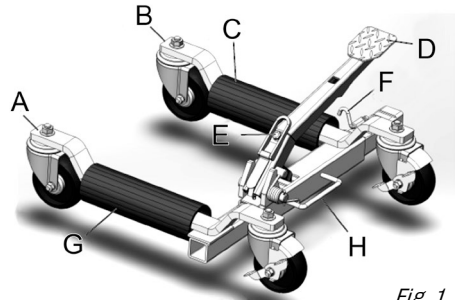


Fig. 1

ASSEMBLY & INSTALLATION

Letter references in parenthesis (A) refer to the included Identification Key. Dashed numbers in parenthesis (Fig. 1-1) refer to a specific point in an illustration or image.

1. Assemble the positioning jack on a level surface.
2. Insert the bolts on the castors into the square bolt holes (Fig. 2-1) on the left and right arms (A and B). Ensure the square end of the bolt (Fig. 2-2) fits into the square bolt hole.
3. Apply thread locker on the castor's threaded bolts.
4. Screw the nut (Fig. 2-3) onto the bolt and tighten.
5. Repeat for all casters.

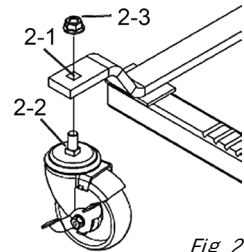


Fig. 2

OPERATION

1. Release the foot pedal (D) by depressing it and disengaging the pedal lock (F).
2. Release the castor brake. Place the lever (E) in the down position. Roll the jack to the tire's side and push the jack forward so that rollers are on either side of the tire (Fig. 3).
3. Push the jack's arms up against the tire for a secure grip.
4. Move the lever (E) to the up position (Fig. 4). Pump the foot pedal to retract the left arm (C) until the tire lifts off the ground. Apply the castor's brake.
5. Repeat for the other tires.
 - a. Use either two or four positioning jacks to move the vehicle.
6. Move the vehicle to its destination. Move slowly to prevent a build-up of momentum. Stop the vehicle and reapply the castor brakes once the destination is reached.
7. Lower the tire by moving the lever (E) to the down position, depressing the foot pedal and then controlling the lowering of the tire by slowly raising the foot on the pedal. Repeat the pumping action until the tire touches the ground.

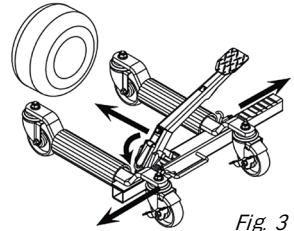


Fig. 3

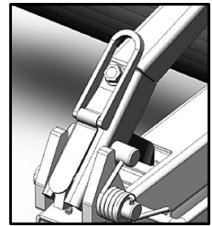


Fig. 4

WARNING! Allowing the full weight of the car to suddenly drop can cause a dynamic load on the device. This can damage the device and may cause the vehicle to move in an unanticipated way and injure the user or a bystander.

8. Once tire is on the ground, unlock the castor brake and push the arms away from the tire. Remove the position jack.
9. Push arms together, then depress foot pedal all the way and secure with the pedal lock. Store the position jack until needed.
10. Repeat with the other position jacks.

CARE & MAINTENANCE

1. Maintain the tool with care. A tool in good condition is efficient, easier to control and will have fewer problems.

2. Inspect the tool components periodically. Repair or replace damaged or worn components. Only use identical replacement parts when servicing.
3. Follow instructions for lubricating and changing accessories.
4. Keep the tool handles clean, dry and free from oil/grease at all times.
5. Maintain the tool's labels and name plates. These carry important information. If unreadable or missing, contact Princess Auto Ltd. for replacements.

WARNING! Only qualified service personnel should repair the tool. An improperly repaired tool may present a hazard to the user and/or others.

LUBRICATION

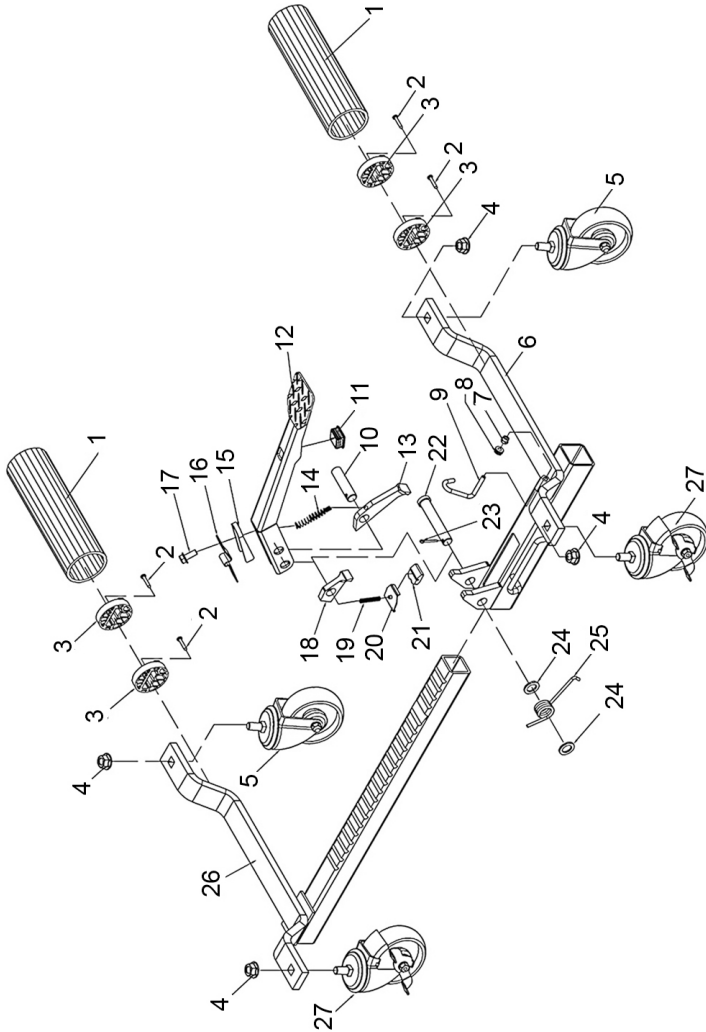
Inspect and lubricate the tool when required. Lubricate the castors and foot pedal pivot with a light oil.

Grease the notch tube by placing the lever (E) in down position and spreading the arms (A and B). Apply grease to the notched tube and then close it. Lock the foot pedal (D) in place and store.

TROUBLESHOOTING

Visit a Princess Auto Ltd. location for a solution if the tool does not function properly or parts are missing. If unable to do so, have a qualified technician service the tool.

PARTS BREAKDOWN



PARTS LIST

#	DESCRIPTION	QTY			
			14	Spring	1
1	Roller	2	15	Lever	1
2	Screw	4	16	Spring Pad	1
3	Roller Stop	4	17	Bolt	1
4	Nut	4	18	Back Pawl	1
5	Caster	2	19	Spring	1
6	Right Arm	1	20	Plate	1
7	Nut	1	21	Retainer	1
8	Rubber Ring	1	22	Retaining Pin 1	1
9	Fix Pin	1	23	Cotter Pin	1
10	Retaining Pin 2	1	24	Washer	2
11	Square Plug	1	25	Torsion Spring	1
12	Pedal	1	26	Left Arm	1
13	Front Pawl	1	27	Caster With Brake	2



CRICS DE POSITIONNEMENT 2 PIÈCES



Vous devez lire et comprendre toutes les instructions avant d'utiliser l'appareil.
Conservez ce manuel afin de pouvoir le consulter plus tard.

SPÉCIFICATIONS

Capacité (lb)	1 250 chaque ou 2 500 par paire
Largeur de pneu (po)	9
Hauteur (po)	Lève des véhicules de 13 à 28
Type de roulette	Pivotant
Taille de roulette (po)	4
Nombre de roulettes	2 avec frein et 2 sans frein
Matériau de roulette	Nylon
Matériau	Construction tout en acier
Couleur/fini	Revêtement en poudre bleue

DÉFINITIONS DE DANGER

Veillez-vous familiariser avec les avis de danger qui sont présentés dans ce manuel. Un avis est une alerte indiquant qu'il existe un risque de dommage à la propriété, de blessure ou de décès si on ne respecte pas certaines instructions.

- DANGER!** Cet avis indique un risque immédiat et particulier qui **entraînera des blessures corporelles graves ou même la mort** si on omet de prendre les précautions nécessaires.
- AVERTISSEMENT!** Cet avis indique un risque particulier ou une pratique non sécuritaire qui **pourrait** entraîner des **blessures corporelles graves ou même la mort** si on omet de prendre les précautions nécessaires.
- ATTENTION!** Cet avis indique une situation possiblement dangereuse qui peut entraîner des blessures mineures ou modérées si on ne procède pas de la façon recommandée.
- AVIS!** Cet avis indique un risque particulier ou une pratique non sécuritaire qui entraînera des dommages au niveau de l'équipement ou des biens, mais non des blessures corporelles.

INTRODUCTION

Soulève le véhicule des roues, ce qui vous permet de le lever du sol sans toucher le cadre. Les 4 roulettes pivotantes permettent de déplacer facilement le véhicule. Doivent s'utiliser par paires.

SÉCURITÉ

AVERTISSEMENT ! Veuillez lire et comprendre toutes les instructions avant d'utiliser cet outil. L'utilisateur doit respecter les précautions de base lorsqu'il utilise cet outil afin de réduire le risque de blessure ou de dommage à l'équipement.

Conservez ce manuel qui contient les avertissements de sécurité, les précautions, les instructions de fonctionnement ou d'inspection et d'entretien.

AIRE DE TRAVAIL

1. Travaillez dans un environnement de travail sécuritaire. Gardez votre aire de travail propre, bien éclairée et exempte de toute distraction.
2. Assurez-vous que les personnes qui ne portent pas l'équipement de sécurité approprié ne se trouvent pas à proximité de l'aire de travail.
3. Rangez les outils correctement dans un lieu sécurisé et sec. Gardez les outils hors de la portée des enfants.

SÉCURITÉ PERSONNELLE

AVERTISSEMENT ! Portez de l'équipement de protection personnelle homologué par l'Association canadienne de normalisation (CSA) ou l'American National Standards Institute (ANSI).

ÉQUIPEMENT DE PROTECTION PERSONNELLE

1. Portez toujours des lunettes antiprojections qui offrent une protection frontale et latérale pour les yeux. L'équipement de protection des yeux devrait être conforme à la norme CSA Z94.3-07 ou ANSI Z87.1 fonction du type de travail effectué.
2. Portez des vêtements de protection conçus pour l'environnement de travail et pour l'outil.
3. Les chaussures antidérapantes sont recommandées pour maintenir la stabilité et l'équilibre au sein de l'environnement de travail.
4. Portez des chaussures à embout d'acier ou à coquilles d'acier pour éviter les blessures aux pieds dues à la chute d'objets.

PRÉCAUTIONS PERSONNELLES

Gardez le contrôle de l'outil, de vos mouvements et de l'environnement de travail pour éviter les blessures ou le bris de l'outil.

1. N'utilisez pas l'outil si vous êtes fatigué ou sous l'effet de drogues, d'alcool ou de médicaments.
2. Évitez de porter des vêtements ou des bijoux pouvant se prendre dans les pièces mobiles d'un outil. Gardez les cheveux longs recouverts ou attachés.
3. N'utilisez pas l'outil si vous devez étirer les bras pour vous en servir. Une stabilité et un équilibre appropriés sont nécessaires afin d'avoir un meilleur contrôle en cas de situations inattendues.

CONSIGNES DE SÉCURITÉ SPÉCIFIQUES

AVERTISSEMENT! Ne permettez PAS au confort ou à votre familiarisation avec l'outil (obtenus après un emploi répété) de se substituer à une adhésion stricte aux règles de sécurité de l'outil. Si vous utilisez cet outil de façon dangereuse ou incorrecte, vous pouvez subir des blessures corporelles graves.

1. Utilisez le bon outil pour la tâche à effectuer. Cet outil a été conçu pour une utilisation spécifique. Évitez de modifier ou d'altérer cet outil ou de l'utiliser à une fin autre que celle pour laquelle il a été conçu.
2. Ne dépassez pas la capacité nominale de l'outil (voir Spécifications).
3. Consultez les instructions de sécurité et d'utilisation dans le manuel du propriétaire du véhicule avant de soulever et de déplacer le véhicule.
4. Utilisez toujours par paires sur une surface dure et de niveau pouvant soutenir la charge.
5. Utilisez uniquement avec des véhicules automobiles. N'utilisez pas pour déplacer un aéronef.
6. Centrez la charge sur les crics avant de la déplacer. Fixez au moyen d'un dispositif de retenue, comme une sangle.
7. Tenez-vous à l'écart de la charge au moment de la soulever et de l'abaisser.
8. Tenez-vous à l'écart du trajet de la charge lorsque vous la placez sur des chariots ou que vous l'enlevez et alors qu'elle est en mouvement. Prévoyez une voie de sortie advenant que vous perdiez le contrôle de la charge.
9. Évitez que quiconque ne demeure dans le véhicule lorsque vous utilisez les crics. Ne démarrez pas le véhicule alors qu'il est placé sur les crics

10. Ne travaillez pas sous le véhicule alors qu'il est placé sur les crics. Les crics de positionnement servent à positionner le véhicule.
11. Descendez la charge lentement. Une charge dynamique peut dépasser la capacité de charge et provoquer des dommages, entraînant ainsi la chute du produit.

DÉBALLAGE

AVERTISSEMENT ! Ne faites pas fonctionner l'outil si des pièces sont manquantes. Remplacez les pièces manquantes avant l'utilisation. Le non-respect de cet avertissement peut entraîner une défectuosité et des blessures graves.

Retirez les pièces et les accessoires de l'emballage et vérifiez s'il y a des dommages. Assurez-vous que tous les articles sur la liste de pièces sont compris.

Contenu :

- Cric de positionnement

GUIDE D'IDENTIFICATION

- A Bras gauche
- B Bras droit
- C Rouleau gauche
- D Pédale
- E Levier
- F Verrou de pédale
- G Rouleau droit
- H Poignée

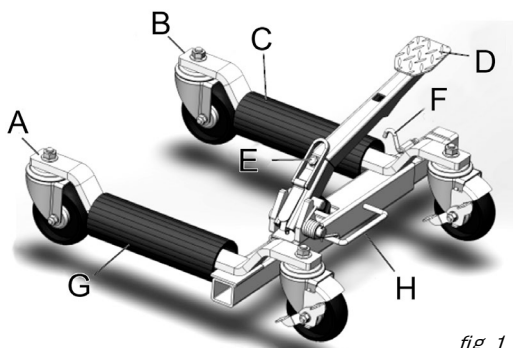


fig. 1

ASSEMBLAGE ET INSTALLATION

Les lettres de référence entre parenthèses (A) se rapportent à la clé d'identification comprise. Les numéros entrecoupés entre parenthèses (fig. 1-5) se rapportent à un point précis d'une illustration ou d'une image.

1. Assemblez le cric de positionnement sur une surface de niveau.
2. Insérez les boulons des roulettes dans les trous de boulon carrés (fig. 2-1) des bras de gauche et de droite (A et B). Assurez-vous que l'extrémité carrée du boulon (fig. 2-2) pénètre dans le trou de boulon carré.
3. Appliquez un adhésif frein-filet sur les boulons filetés des roulettes.
4. Vissez l'écrou (fig. 2-3) sur le boulon et serrez.
5. Procédez de la même façon avec toutes les roulettes.

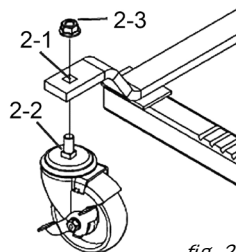


fig. 2

UTILISATION

1. Libérez la pédale (D) en l'enfonçant et en déverrouillant ensuite le verrou de pédale (F).
2. Desserrez le frein des roulettes. Abaissez le levier (E). Roulez le cric sur le côté du pneu et poussez-le vers l'avant de manière à ce que les rouleaux se trouvent de chaque côté du pneu (fig. 3).
3. Soulevez les bras du cric contre le pneu pour assurer une prise solide.
4. Soulevez le levier (E) (fig. 4). Pompez la pédale pour rentrer le bras gauche (C) jusqu'à ce que le pneu se soulève du sol. Appliquez le frein des roulettes.
5. Procédez de la même façon avec les autres pneus.
 - a. Utilisez deux ou quatre crics de positionnement pour déplacer le véhicule.
6. Amenez le véhicule jusqu'à destination. Déplacez-le doucement pour éviter de lui donner un élan. Immobilisez le véhicule et appliquez de nouveau les freins des roulettes une fois arrivé à destination.
7. Abaissez le pneu en descendant le levier (E) et en enfonçant la pédale et contrôlez ensuite la descente du pneu en levant doucement le pied de la pédale. Reprenez cette opération de pompage jusqu'à ce que le pneu touche le sol.

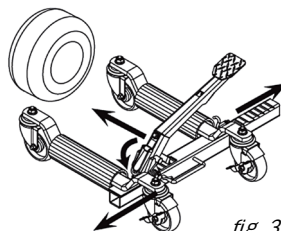


fig. 3

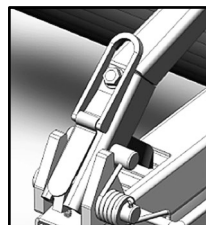


fig. 4

AVERTISSEMENT ! Évitez de laisser descendre abruptement le véhicule, puisque son poids pourrait entraîner une charge dynamique au niveau de l'appareil. L'appareil pourrait subir des dommages, alors que le véhicule pourrait se déplacer de manière imprévue, blessant ainsi l'utilisateur ou les gens à proximité.

8. Une fois le pneu au sol, desserrez le frein des roulettes et éloignez les bras du pneu. Retirez le cric de positionnement.
9. Amenez les bras ensemble. Enfoncez ensuite complètement la pédale de frein et retenez-la au moyen du verrou de pédale. Rangez le cric de positionnement jusqu'à ce que vous en ayez besoin.
10. Procédez de la même façon avec les autres crics de positionnement.

SOIN ET ENTRETIEN

1. Entretenez l'outil avec soin. Un outil en bon état sera efficace, plus facile à contrôler et préviendra les problèmes de fonctionnement.
2. Inspectez les composants de l'outil régulièrement. Réparez ou remplacez les composants endommagés ou usés. Employez seulement des pièces autorisées.
3. Suivez les instructions pour lubrifier et remplacer les accessoires.
4. Gardez les poignées de l'outil propres, sèches et exemptes d'huile ou de graisse en tout temps.
5. Veillez à ce que l'étiquette et la plaque signalétique demeurent intactes sur l'outil. Elles comportent des renseignements importants. Si elles sont illisibles ou manquantes, communiquez avec Princess Auto Ltd. pour les remplacer.

AVERTISSEMENT ! Seul un personnel d'entretien qualifié doit effectuer la réparation de l'outil/l'appareil. Un outil/appareil mal réparé peut présenter un risque pour l'utilisateur et/ou pour les autres.

LUBRIFICATION

Inspectez et lubrifiez l'outil au besoin. Lubrifiez les roulettes et la pédale avec une huile légère.

Graissez le tube à encoche en abaissant le levier (E) et en écartant les bras (A et B). Enduisez le tube à encoche de graisse et fermez-le ensuite. Verrouillez la pédale (D) en position et rangez le tout.

LISTE DES PIÈCES

N°	DESCRIPTION	QTÉ			
			14	Ressort	1
1	Rouleau	2	15	Levier	1
2	Vis	4	16	Coussinet à ressort	1
3	Butée de rouleau	4	17	Boulon	1
4	Écrou	4	18	Cliquet arrière	1
5	Roulette	2	19	Ressort	1
6	Bras droit	1	20	Plaque	1
7	Écrou	1	21	Dispositif de retenue	1
8	Anneau de caoutchouc	1	22	Goupille de retenue 1	1
9	Goupille de fixation	1	23	Goupille fendue	1
10	Goupille de retenue 2	1	24	Rondelle	2
11	Fiche carrée	1	25	Ressort de torsion	1
12	Pédale	1	26	Bras gauche	1
13	Cliquet avant	1	27	Roulette avec frein	2

